



Městské muzeum
Bystřice nad
Pernštejnem

SETKÁNÍ
PŘÁTEL
PAMÁTNÝCH KAMENŮ
VYSOČINY



Hraniční kameny a jiné kamenné památky



Smírčí kameny



Kulturní a přírodní dědictví Vysočiny

BYSTRICE 2020

SBORNÍK TEXTŮ

Nouzový úvodník v nouzové situaci

Jeden z Murphyho zákonů říká, že může li se něco pokazit, pak se to taky pokazí. Přesně v intencích tohoto pravidla se nesl celý dosavadní průběh roku 2020. První plánovaný termín setkání přátel drobných kamenných památek (červen 2020) byl zrušen díky epidemii koronaviru. Předpokládali jsme, že se přes prázdniny situace uklidní a v září budeme moci setkání v Bystřici nad Pernštejnem moci přece jen uspořádat. Nestalo se. Týden před plánovanou akcí vydal náš hostitel, muzeum v Bystřici, doporučení ke zrušení celé záležitosti. Strašidlo Covid-19 se zkrátka a dobře vrátilo – a stejně jako na jaře – nikdo pořádně nevěděl, co s ním.

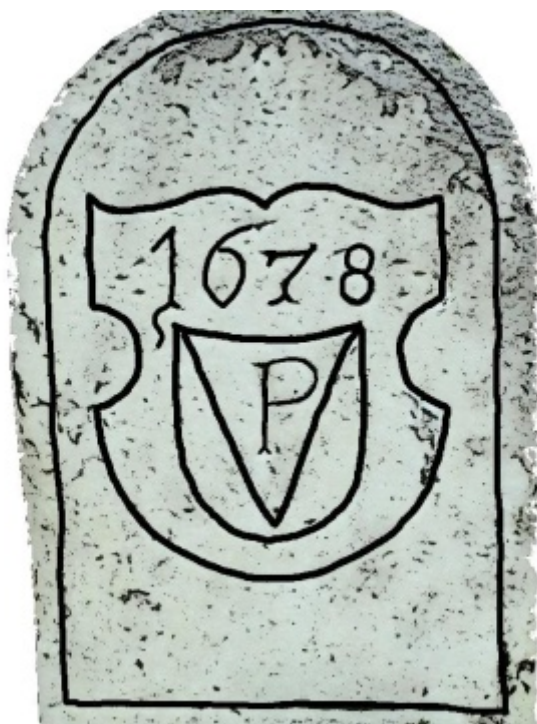
Namísto plánovaného setkání s přednáškami dáváme tímto k dispozici pouze sborník. Část z nerealizovaných vystoupení je v něm obsažená. Možná podrobněji a přesněji než mohlo zprostředkovat živé vystoupení, ale přece jen ochuzená o osobní kontakt a možnou diskuzi k tématům. Snad bude některé dodatečně prezentováno na setkání v příštím roce, plánovaném tentokrát v Jihlavě.

Současně se rodí jakýsi plán, respektive (dosud ne zcela jasný) záměr, publikování zajímavých textů, výběru ze zveřejněných facebookových statusů ve skupinách námi moderovaných, novinek a záměrů formou nepříliš rozsáhlého internetového periodika. To by vycházelo (možná) čtvrtletně a nebylo by vázáno každoročním setkáváním tak jako je tomu v případě loňského a letošního Sborníku. Pokud bude záměr realizován, dozvíte se to samozřejmě včas na webových stránkách (kde bude také k dispozici) i ve skupinách.

19.9.2020
redakce

BYSTRICKÝ SBORNÍK

Příspěvky ze II. ročníku
setkání
Společnosti Přátel Památných Kamenů
Vysočiny



Bystřice nad Pernštejnem
2020

Společnost Přátel Památných Kamenů Vysočiny

© Autoři příspěvků a SPPKV

Fotografie: autoři příspěvků (pokud není řečeno jinak)

Případný kontakt na autory má k dispozici redakční rada
Brno, Lipnice nad Sázavou, Bystřice nad Pernštejnem 2020

OBSAH

I. Hlavní část

1. Úvod.....str. 4
2. Michal Streubel, Pavel Valenta: Novinky a poslední události týkající se smírčích křížů a památných kamenů na Vysočině, ročník II. (05.2019 - 05.2020).....str. 6
3. Jana Voleská, David Smyčka: Kříže, značky a obrazce uvnitř stromů.....str. 8
4. František Svoboda: Společnost pro výzkum kamenných křížů.....str. 20
5. Milan Šimek, Luboš Korbář: Topografický průzkum historické hranice města Bystrice nad Pernštejnem.....str. 27
6. Martin Spěvák: Causa Křivosoudov aneb Reportáž z terénní akce.....str. 40
7. Pavel Valenta: Zápisky o nově objevených křížových kamenech na Jihlavsku.....str. 43
8. Jiří Rejl: Jak jsem se začal věnovat smírčím křížům.....str. 47
9. Michal Streubel: František Jaroslav Mančal, téměř zapomenutý národopisný badatel.....str. 50
10. Ing. Jiří Kašpar: Spolek historie města Dubí a dokumentace kamenných památek.....str. 56
11. Pavel Izdný: Kameny s otiskem na Vysočině.....str. 65

II. Drobné příspěvky

11. Milan Šimek: O kameni, který krvavěl.....str. 76
12. Michal Streubel: Moderní repliky historických smírčích kamenů na Humpolecku.....str. 80
13. Závěrem pár slov o volném sdružení SPPKV a malé představení webových stránek spolku.....str. 82

III. Přílohy

14. Představujeme hostitele setkání: Městské muzeum v Bystrici nad Pernštejnem.....str. 85
15. Dobové ilustrace.....str. 86

Pár slov úvodem

Tento sborník vychází v souvislosti s druhým ročníkem setkání badatelů, přátel a sympatizantů, spojených navzájem předmětem zájmu: drobnými kamennými památkami. Mnozí z nás věnují terénnímu vyhledávání, badatelské činnosti a snaze tyto kameny chránit většinu svého volného času. Potřeba pravidelného setkávání, informování i konfrontace názorů z této činnosti logicky vyplývá sama. V květnu roku 2019 proběhl první ročník setkání ve stylově opravených prostorách hradu Lipnice nad Sázavou. Dlužno říci, že to bylo setkání úspěšné a v mnoha směrech motivující a díky nasazení pořadatelů se v žádném případě premiéra nezvrtla ve fiasko jak se možná mnozí obávali. Jakési shrnutí přednášek a příspěvků jsme posléze vydali v Lipnickém sborníku (v elektronické verzi je dosud k dispozici na adrese našich webových stránek: pamatnekameny.euweb.cz v sekci „naše publikace“).

Co se druhého ročníku týče, osud nám s ním poněkud zamíchal v podobě strašáka jménem Covid-19. Původně plánované setkání v červnu 2020 muselo být odloženo na termín 19.září. Z toho důvodu jsme se rozhodli, že se pokusíme dát dohromady sborník příspěvků předem s vědomím, že samotné přednášky budou pravděpodobně trochu odlišné: některé příspěvky zřejmě nebudou prezentovány na setkání osobně autory, jiné mohou mít zcela odlišnou strukturu a v neposlední řadě mnohé z nich v tomto sborníku vůbec nenajdete. Předpokládáme, že pokud nám budou poskytnuty dodatečně v písemné formě, přidáme je do elektronické verze sborníku, u níž pozdější aktualizaci určitě plánujeme. Opět bude k dispozici na našich www stránkách.

Putovního peška pořadatelství dostala pro rok 2020 skupina působící kolem Bystřice nad Pernštejnem (hned prozradíme, že toho příštího čekaete v Jihlavě). Díky velké vstřícnosti vedení Městského vlastivědného muzea v Bystřici nad Pernštejnem můžeme setkání realizovat v nově rekonstruovaných půdních prostorách muzea. Tyto jsou určeny primárně právě pro přednáškové a výstavní akce. Protože i tento úvodník je psán předem, nezbyvá než doufat, že se plánovaná akce po vzoru té první opět setká s úspěchem.

Hlavními tématy budou v letošním roce opět smírčí kříže a křížové

kameny na jedné straně a historické hraniční kameny na straně druhé. Což samozřejmě neznamená, že půjde o témata výhradní. Nebráníme se čemukoliv, co nějak souvisí s drobnými kamennými památkami a jejich ochranou, kterou bychom si i do budoucna rádi vytyčili jako základní linii činnosti našeho neformálního sdružení (o tomto sdružení samotném a o prezentaci webových stránek coby svorníku našich aktivit na sociálních sítích viz příspěvek na konci sborníku).

Nezbývá než popřát kamenům nesoucím poselství minulosti přes přítomnost do budoucna aby byly potkávány s respektem a pokorou – a nám všem, badatelům i návštěvníkům právě onu pokoru a snahu o pochopení.

srpen 2020

Realizační tým Společnosti přátel památných kamenů Vysočiny
(Brno, Lipnice nad Sázavou, Bystřice nad Pernštejnem)



Foto: Lipnice 2019

Novinky a poslední události týkající se smírčích křížů a kamenů Vysočiny II. **(05/19–05/20)**

Michal Streubel
Pavel Valenta

Od loňského prvního setkání se podařilo zvýšit spolupráci badatelů z Vysočiny a více je propojit se Společností pro výzkum kamenných křížů v Aši. Zaznamenali jsme tyto hlavní události:

—Mnoho kamenů se díky kůrovcové kalamitě se ocitá na pasekách, situaci dokumentujeme.

—Kámen Hněvkovice 0522 byl posunutý kousek na hranici krajského pozemku při opravě silnice 8/19

—Došlo k znovupostavení dlouho pohřešovaného kamene v Horních Krutech 2561, aktivita obecního úřadu 9/19.

—Zástupci Vysočiny se zúčastnili 36. setkání Společnosti pro výzkum kamenných křížů v Aši (Streubel, Valenta) 10/19

—Byl vydán aktuální okresní soupis smírčích kamenů pro okres Havlíčkův Brod ve sborníku Havlíčkobrodsko (Streubel, Valenta) 1/20 (k dispozici na našem webu <http://pamatnekameny.euweb.cz/nase-publikace.html>).

—Nově byl v Aši registrován pohřešovaný pátý kámen z Počátek 2648 na základě dokumentace místního muzea 1/20

—Byl objevený rukopis Františka Jaroslava Mančala o smírčích kamenech ze Zálesí na Humpolecku včetně kreseb a fotografií. Nejstarší popisy a kresby pochází z roku 1892, rukopis je přepsaný 1/20

—Byla registrována nová replika pohřešovaného kamene Horní Rápotice 0897 R umístěná na místo zcizeného 2/20

—Na základě tohoto rukopisu F.J. Mančala byly nově registrovány tyto dnes pohřešované kameny: Mysletín na pastvině, Mysletín u mlýna, Ústí a Ústí-Hejště a první nalezený obrázek Dudákova kamene z Větrného Jeníkova 3/20

—Nově byl registrovaný podle staré fotografie pohřešovaný kámen ve Stanovicích 2649 3/20

—Na Jihlavsku byly nově registrovány existující kameny: Jamné 2651, druhý kámen v Kalhově 2650 a Ždírec 2652 3/20

—Kámen Vystřkov 0305 byl přestěhovaný od dálničního přivaděče na

dětské hřiště v obci 4/20

—Do redakce byl odeslán aktuální okresní soupis smírčích kamenů pro okres Pelhřimov, který bude vydaný ve Vlastivědné sborníku Pelhřimovska (Streubel, Valenta) 4/20

—Byly nalezeny tiskem v roce 1941 vydané popisy kamenů z Pelhřimovska od Jana Freieda 4/20

—Byl znovupostavený vyvrácený kámen u Křivsoudova 1277 - kůrovcová těžba 5/20 (viz text M.Spěváka dále ve sborníku).

—Na Pelhřimovsku bylo nově registrován existující kámen u Koberovic 5/20 (ve spolupráci s okresním archivem).

—Do redakce byl odeslán aktuální okresní soupis smírčích kamenů pro okresy Kolín a Kutná Hora, který bude vydaný ve sborníku Zprávy Včely Čáslavské (Streubel, Valenta) 5/20

—Probíhají práce na aktuálním okresním soupisu smírčích kamenů pro okres Benešov, který bude vydaný ve Sborníku vlastivědných prací z Podblanicka (Bach, Streubel, Valenta) 6/20.



*Obrázek vpravo:
Nově registrovaný kámen u Koberovic
na Pelhřimovsku*

Kříže, značky a obrazce uvnitř stromů

Jana Voleská

David Smyčka

I. Kříž ve dřevě ze sbírky Městského muzea Česká Třebová

Ve sbírce Městského muzea Česká Třebová se pod přírůst. číslem 1133/1892 nachází část bukového¹ špalku s patrným vyobrazením kříže. V přírůstkové knize² je k předmětu veden evidenční záznam, ze kterého se dovídáme řadu informací. Správce muzea a autor zápisu Jan Tykač³ uvádí, že se jedná o dřevo pocházející z tzv. křížového či hraničního stromu, kterými se označovaly hranice lesa. Vysvětluje, že stál-li strom přímo na hranici, nepatřil ani jednomu ze sousedů a býval označen kříží po obou stranách. Protože kříže po čase zarůstaly, musely být obnovovány. Dále se dočteme, že kříže byly původně v muzejní sbírce dva. Bohužel do současnosti se nám dochoval pouze jeden.

Pokud se týká stáří stromu, víme, že předmět byl přijat do sbírek muzea 21. září 1892. Strom, ve kterém byl kříž nalezen, byl tedy pokácen před tímto datem. Jeho stáří se bohužel nepodařilo určit.

Již zmíněný Jan Tykač byl nejen zakladatelem a dlouholetým správcem muzea, ale též učitelem, členem mnoha kulturních spolků, badatelem na poli regionální historie a národopisu, autorem řady knih pro mládež, článků a studií se vztahem k historii Českotřebovska. Znal a uspořádal i městský archiv, a proto nepřekvapí, že u zápisu v přírůstkové knize odkázal čtenáře na starou městskou kroniku. V kronice⁴, která je dnes uložena v SOKA Ústí nad Orlicí, najdeme několik folií, která kronikář věnoval průběhu komisionálního přešetřování hranice mezi obecním a vrchnostenským lesem v roce 1793. Ze zápisu vyčteme mnohé o staré praxi značení hranic. Snad tedy čtenář uvítá malou historickou vsuvku.

V březnu roku 1793 přijela na žádost obce České Třebové do města komise, která se měla vyjádřit ke sporu mezi městem a vrchností, tedy zástupci panství Lanškrounského, patřícího Lichtenštejnům. Zástupci města žalovali, že před lety vrchnost odňala část obecního lesa a připojila jej ke knížecí půdě. Novou hranici mezi obecním a vrchnostenským majetkem nechal v roce 1767 potvrdit a vyznačit kříží na stromech tehdejší vrchní lanškrounského panství Johann Georg Rieder⁵. V komisi, která měla spor na místě přešetřit, byl přítomen tzv. poddanský advokát neboli adjunkt fiskálního úřadu z Prahy⁶, královský krajský komisař, lanškrounští

vrchnostenští úředníci, za obec pak první představený města Jan Kašpar (zároveň autor zápisu v kronice) spolu s mnoha dalšími představiteli města a prostými sousedy. Tato komise, čítající skoro dvě desítky osob úředních a neurčitý počet přihlížejících, se vydala do lesa obcházet hranici. Kronikář zmiňuje, že se pohybovali v lese „na Přílohách“ a „na Lázích“⁴⁷ a došli až k Přívratské louce, odkud se šlo zpět do České Třebové. Zhruba se tedy pohybovali mezi vrchem Jelenice a obcí Přívrat. Celé šetření bylo značně emotivní. Jan Kašpar popisuje cestu od jednoho křížového stromu ke druhému. Před každým stromem českotřebovští tvrdili, že se jedná o kříž nově vysekaný v roce 1767, vrchnostenští, že je to kříž starý, označující starou – nezměněnou hranici. Když se znesvářené strany přely, komisař se prý velmi rozčiloval, dokonce klel. To se opakovalo na každém zastavení. Českotřebovští však přece svá tvrzení dokázali podepřít, když z některých křížů začali vytahovat železné hřebíky nesoucí letopočet 1767 – rok údajného nového vytyčování hranice. Komise obhlédla i pařež po staré křížové jedli, která dle svědectví Českotřebovských nesla kříže dva – směrem na obecní a směrem na panskou stranu. Velmi vypjatá situace vyvrcholila, když komise došla ke kamennému mezníku, na jehož vrcholu byl vyrytý kříž. Komisař jej chtěl nechat vykopat, aby zjistil, jaké znamení se pod ním nachází. Když Českotřebovští začali tvrdit, že pod kámen se žádná znamení nedávají, rozčilený komisař nechal kámen přece vykopat a když zjistil, že pod ním opravdu nic není, neudržel emoce a prohlásil „...že je bon. ne mezník“⁴⁸ a coby hraniční kámen jej neuznal.

1. Druhové určení dřeva provedl Ing. Josef Kyncl. Viz Zpráva č. 808-17/20 ze dne 22. 7. 2020 uložena v Městském muzeu Česká Třebová pod č.j. 205/2020/MMČT.

2. Městské muzeum Česká Třebová, Přírůstková kniha Městského muzea Česká Třebová I, p.č. 1133/1892 na str. 100.

3. Blíže o osobnosti Jana Týkače viz VOLESKÁ J., Pocta Janu Týkačovi (Vznik a vývoj Městského muzea v České Třebové v letech 1888-1921 ve světle záznamů v zápisnicích muzejního spolku). In: I. Ročenka Městského muzea Česká Třebová 2004, Česká Třebová 2005.

4. SOKA Ústí nad Orlicí, Pamětní kniha České Třebové, 1790-1818, inv. č. 23, kn. 1, fol. 10-14.

5. Blíže k jeho osobě viz MACKOVÁ M., Tajemství správce Riedra. Pověsti a fakta z Lanškrounska. Lanškroun 2010, s. 55-60.

6. Jednalo se o právního zástupce, kterého stát bezplatně přiděloval poddaným, když byli ve sporu s vlastní vrchností. (Wikipedia: "advokát poddanský")

7. Staré místní názvy Přílohy a Lázy prý označovaly prudké a mírnější svahy českotřebovského vrchu Jelenice. TYKAČ J., Česká Třebová: Jména místní s výkladem a pověstmi k nim se vztahujícími (dokončení), In: Český lid, 1900, s. 284.

8. SOKA Ústí nad Orlicí, Pamětní kniha České Třebové, 1790-1818, inv. č. 23, kn. 1, fol. 12a.

Druhý den, po opadnutí vzbouřených emocí, měl komisař nároky Česko-třebovských uznat a otázat se, zda se obě strany dohodnou i bez soudu. Vrchnostenská strana však neměla mandát učinit jakékoli rozhodnutí a uzavření sporu bylo odsunuto. Pro úplnost ještě dodejme, že spor se nakonec vlekl po další roky.

Vzhledem k předmětu našeho studia je zásadní zjištění, že křížových stromů se podél hranice česko-třebovského obecního lesa nacházely nejspíše desítky, že byly označovány i kovovými hřeby s letopočtem. Pokud se týká druhů stromů, zápis výslovně zmiňuje smrk, borovice a jedle. Naš předmět pochází z buku. Druhová různorodost je zde tedy patrná.

Závěrem ještě dodejme, že dochovaný kus bukového špalku s křížem z česko-třebovského muzea na sobě nese výstavní štítek z Národopisné výstavy Československé, která se konala v Praze v roce 1895. Štítek dokládá, že předmět byl už na sklonku 19. století považován za výjimečně dochovaný doklad historické tradice značení hranic.

Jana Voleská

II. K technice vzniku křížů a jiných znaků uvnitř stromů

Ve sbírce Městského muzea Česká Třebová se nachází výše popsaná část bukového špalku s křížem. Zatímco strana, na níž byla původně kůra, vypadá jako zcela běžné poleno, na druhé straně - asi 10 cm směrem do hloubky kmene - zřetelně vystupuje z hmoty polena kříž ve tvaru písmene „X“. Při bližším ohledání zjistíme, že kříž je tvořen dřevní hmotou, která časem vyplnila původní záseky sekerou do té části kmene, která se nedochovala. Dochovaný kříž je vlastně takovým



*Sbírkový předmět
z Městského muzea Česká
Třebová - část bukového
špalku s křížem. Strana
s „odlitkem“ křížového
záseku. Foto: Jana
Voleská, 2020.*

Vnější strana špalku s nedochovanou kůrou, která nijak nenažnačuje, že by se v hloubi kmene vyskytovalo něco neobvyklého. Foto: Jana Voleská, 2020.



„odlitkem“ kříže v již nedochované části kmene. Kříž svým provedením odpovídá dávné praxi značení průběhu hranic za pomoci tzv. křížových stromů. Prvním známým dílem pojednávajícím o této praxi je příručka královského úředníka Jakuba Menšíka z Menštejna z roku 1600 „O mezích, hranicích, soudu a rozepři mezní i příslušenství jich v Království českém“⁹. V ní o značkách píše:

— „Znamení mezní v stromu, neb v dřevě se dělá kříž vytesaný, vysekaný nebo vyrytý, nebo vypálený, lízy, kalich, střely, vyrytí let, nebo jména a jiné rozličné rytiny nebo řezby a tesaniny i hřebů železných vrašeni. Kříž anebo znamení mezní nejsnázeji se pozná, v stojícím čerstvém syrovém dřevě rovném, ačkoliv se trefuje, že korou to znamení zarostává, a proto kůra v tak množství letech se řídko může svaliti, aby vždy nějakého znamení, boule, hrby, nebo dolíky, rozsedliny, neb rozštětí, nebo roztržení na ni znáti nebylo; a když se na to místo potluče, na sluchu i v ruce bijícího pozná se, že uvnitř jest nějaká dutina a neplnost, to když se spatruje, táhne-li se která strana na to místo, a ukazuje to za původ, tu má nařízená býti osoba hodná, kteráž vezma sekeru, nebo pilu, má to obsekati, nebo obřezati, a to s pilností šetríti, aby to místo špuntem vysadil a vyzdvihl, hloubě nežli jest to znamení, tak aby zouplna v cele to znamení vyňato a pánům soudcům předloženo bylo, ale dobře by bylo, kde by se tak znamení kůrou chtělo zavalovati, aby sousedé se o to spolu snesouce níže, nebo vejšě na tom dřevě jiné takové znamení dali udělati, pro uwarování budoucího sporu.“¹⁰

9. Dostupné na <http://alatera.cz/index.php/veskere-pisemnosti/bible/806/o-mezich-hranicich-soudu-a-rozepri-1600-detail>

10. Citováno dle ZÍBRT Č., Stromy a otisky křížů v zemích českých. In: Živa – časopis přírodnický, roč. XXI, 1911. Dostupné na <https://eldar.cz/archeoas/stripsy/9.html>



Vedení svědků na hranici. Vyřez z dřevorytu ze spisu Jakuba Menšíka z Menštejna, cit. dílo. Dostupné na <http://alatera.cz/index.php/veskere-pisemnosti/bible/806/o-meziich-braniciich-soudu-a-rozepriich-1600-detail>

Druhá osoba zleva ukazuje na křížové značení ve tvaru písmena „X“ na stromě

Jakub Menšík popisuje, že časem dochází k zarůstání zhotovených záseků či řezeb novou dřevní hmotou. Vyřezané obrazce tak postupem let zarůstají dovnitř stromu. Po staletích je lidé nalézali při kácení stromů nebo třeba ve dřevě použitém jako konstrukční prvek. Některým nálezům budou věnovány následující řádky.

Nejstarší nalezenou značkou z vnitřku stromu (co do vzniku) je část dubu utopeného po staletí v pískovně u Čelákovic. Objevena byla pracovníky Akademie věd České republiky v roce 2009. Obtisk vyryté



hvězdice byl radiokarbonovou metodou datován do let 600 - 800 našeho letopočtu. Stejně jako v případě špalku z muzea v České Třebové se zachovala jen mladší část kmene, zachycující negativní reliéf původní řezby. Starší část kmene s původní řezbou se patrně rozpadla.

Obr: Zhotovování rozbraničovacíh záseků na stromě, tzv. lížin, líž či lížjí (detail).

Dostupné na <https://www.steine-in-der-dreieich.de/images/F-GH%20Grenz%20drieichlabha%20%5B1024x768%5D.jpg>

Foto dubového kusu dřeva
z Čelákovické pískovny.
Dostupné na:
[https://www.gli.cas.cz/cs/
unik-t-n-lez-nejstar-zna-ky-
vyryt-do-kmene-stromu](https://www.gli.cas.cz/cs/unik-t-n-lez-nejstar-zna-ky-vyryt-do-kmene-stromu).



Čelákovický „odlitek“ původní značky neznámého významu dokládá, jak takové „odlisky“ vznikaly. Původní řezba postupně zarůstala novou dřevní hmotou zhruba ve dvou směrech. Tam, kde se části závalů setkaly, vznikla srůstová jizva, probíhající od středové horní části hvězdice do pravého dolního rohu obrázku. Srůstová jizva závalů je patrná i na kříži ve špalku z České Třebové.

Nejvýznamnějším příkladem nálezu obrazu vrostlého do kmenu stromu je nález kříže ve Stodůlkách v Praze v místní části Háje. Vyobrazení i s německým nápisem přetiskl Čeněk Zíbrt v časopise Český lid:

— „An. 1742. von anfang der monats Augusto ist in dieser form und lenge von den königl. Vngarischen solldaten in einen eigen paum kreuz gefunden worden, welchen paum als er zersballt, haben sie in der mitten christum crucifixum ersehen, die lincke hand angenaglet, die rechte Hand aber aufgestreckt, wirdt in den königl. ungarischen lager aufbehalten.“¹¹

Podle výše uvedeného nápisu v srpnu roku 1742 našel uherský voják,

11. ZÍBRT Č., Pověsti o křížích, otištěných ve dřevě. In: Český lid, roč. X, 1901, s. 439-442. Dostupné na <http://www.digitalniknihovna.cz/knav/view/uuid:b1eb9423-4611-11e1-8339-001143e3f55c?page=uuid:b1eb95e2-4611-11e1-8339-001143e3f55c>

štípající polena z poraženého stromu v sadu, kde s regimentem tábořil, v jednom špalku vybarvenou rytinu ve velikosti a tvaru zachyceném na kresbě. Je na ní Kristus na dvouramenném kříži s jednou rukou přibitou a druhou uvolněnou, nataženou směrem dolů. Pod křížem je ještě znázorněno torzo stromu a jezdec na koni, ukazující na kříž. Nález vyvolal velký zájem vojáků a jejich nadřízených, zvláště v souvislosti



Kresba kříže s Kristem s uvolněnou rukou z časopisu Český lid, ročník X. z roku 1901, strana 439. Je převzatá ze spisku: „Mons. Jähniga o dějinách kaple sv. Kříže, zbudované na místě, kde byl kříž r. 1742 nalezen“, předlohou byla mědirytina „od Steltzla, jež nalepena jest na rubu starého obrazu v Museu království Českého“.

s nadcházejícím útokem na francouzsko-bavorskou posádku, kterou měli vypudit z Prahy. To se také zdařilo. Pověst o kříži, který zvěstoval vítězství, se šířila dál. Když následujícího roku Prahu navštívila císařovna Marie Terezie, nechala si ukázat místo nálezu kříže a dala tam zbudovat kapli s příznačným zasvěcením Nalezení svatého Kříže.¹²

V této souvislosti nelze nezmínit historii vzniku kaple Panny Marie na Horách u České Třebové. Její založení je opředeno hned několika pověstmi. Jedna z nich je však nápadně podobná předešlému příběhu. Podle ní štípali dřevaři dříví v lese, konkrétně v místě, kde byla později postavena kaple. Jednomu z nich se v rozštípnutém polenu zjevil obraz Panny Marie. On na to nedbal a štípal dál. Obraz se mu ale zjevoval v každé další štěpině. Tato zázračná událost prý byla důvodem k postavení kaple zasvěcené Panně Marii Pomocné.¹³ Malá dřevěná kaplička byla zbudována v létě roku 1744, tedy ve stejné době jako připomínaná kaple Nalezení svatého Kříže. Kaple zde stála až do roku 1787, kdy byla zničena požárem. Na jejím místě byla mezi lety 1811-1819 postavena nová, která zde stojí dodnes.¹⁴

K dalšímu nálezu došlo roku 1745 v Kutné Hoře. Jakýsi Konrád (ruský voják) sekal v zahradě pařezy na topení. Domů přinesl kus trešňového dřeva, které když rozt'al, nalezl v něm kříž. Nález vyvolal zájem dokonce na pražské univerzitě, kde se učeně diskutovalo o jeho původu. Nález kříže mnohem později připomněl sedlecký farář Josef František Devoty, a to knížečkou z roku 1823, kde bylo i vyobrazení nálezu, které převzal do svého článku z roku 1898 Čeněk Zíbrt.¹⁵

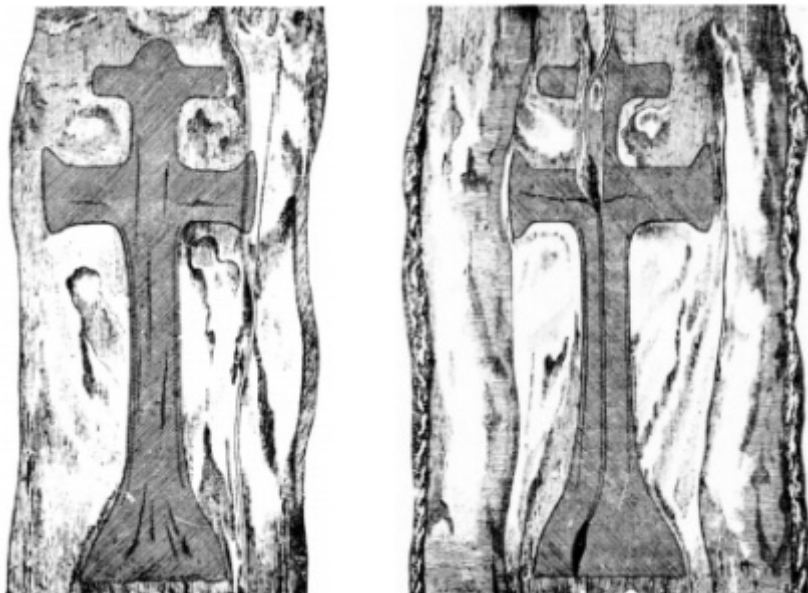
Dalším příkladem nálezů zarostlých křížů je opět Zíbrtem připomínaný kříž z lesa u obce Sebečice na Zbirožsku¹⁶ v roce 1904. Po rozpůlení bukového polena o průměru 36 cm se objevil velmi kontrastně

12. Blíže <https://pamatkovykatolog.cz/kaple-nalezeni-sv-krize-15725665>
https://cs.wikipedia.org/wiki/Kaple_Nalezeni_svat%C3%AD_svat%C3%A9ho_K%C5%99%C3%AD%C5%BEe_%28Praha%29

13. TYKAČ J., Česká Třebová: Jména místní s výkladem a pověstmi k nim se vztahujícími. In: Český lid, 1900, s. 193.

14. O historii kaple Panny Marie na Horách u České Třebové viz VOLESKÁ J., K dějinám církevních staveb farnosti Česká Třebová, In: Českořebovská farnost v historii, Česká Třebová 2004, s. 176-182.

15. ZÍBRT Č., Otisky křížů ve stromech a pověsti o nich. In: Český lid, roč. VII, 1898, s. 29-33. Dostupné na <http://www.digitalniknihovna.cz/knav/view/uuid:b071c563-4611-11e1-1431-001143e3f55c?page=uuid:b071c59d-4611-11e1-1431-001143e3f55c&fulltext=%C4%8Cesk%C3%BD%20Lid%20VII>



Třeshňové poleno nalezené roku 1745 v Kutné Hoře, vlevo jádro s původní řezbou dvouramenného kříže, vpravo mladší část kmene s negativním obtiskem kříže. Převzato z: <http://www.digitalniknihovna.cz/knav/view/uuid:b071c563-4611-11e1-1431-001143e3f55c?page=uuid:b071c59d-4611-11e1-1431-001143e3f55c&fulltext=%C4%8Cesk%C3%BD%20Lid%20VII>

vyparvený kříž, zhotovený na mladém kmínku stromu na vypouklém podkladu, který v polenu tvoří dřevní jádro. „Obtisk“ je vydutý, jak se vytvořil na zakulaceném podkladu. Zajímavostí je letopočet prý čitelný na polenu, na fotografii ovšem neznatelný, ale označený křížkem. Udává rok 1823 (zvláště poslední dvojčíslí bylo prý čitelné velmi zřetelně), což znamená, že strom rostl ještě dalších zhruba 80 let. Pod letopočtem bylo vyryto písmeno „W“.

Jak vyplývá z výše uvedených zdrojů, případům dobově těžko vysvětlitelných obrazců ve stromech se věnoval etnograf Čeněk Zíbrt. V sérii článků pro časopisy *Český lid* a *Živa* publikoval do roku 1911 několik zajímavých nálezů starších i ze své současnosti. Citací ze spisu Jakuba

16. Č. Zíbrt uvádí v článku tehdejší jméno obce Sebešice, dnešní název zní Sebečice. Rovněž dnešní Zbiroh nesl jméno Zbiroy, proto píše, že obec leží v okrese zbirovském. ZÍBRT Č., Kříž ve dřevě ze Zbirovska. In: *Český lid*, roč. XIII, 1904, s. 472-473. Dostupné na <http://www.digitalniknihovna.cz/knav/view/uuid:b41970a3-4611-11e1-1586-001143e3f55c?page=uuid:b4197286-4611-11e1-1586-001143e3f55c>

Menšíka pro veřejnost správně vysvětlil mechanismus vzniku obrazců uvnitř kmenů. Shodou okolností jsou jím zdokumentované případy spíše náboženskými symboly či projevy víry než hraničními značkami, ovšem princip vzniku obrazce je tentýž.

Zahraničním příkladem nálezů dřeva, u kterých je dochováno jádro kmene s původní řezbou i pozdější zával novým dřevem s negativním odlitkem řezby, je nález ze saského Radebergu. V roce 1922 tam měšťané při řezání starého trámu objevili zarostlou lesní rozhraničovací značku v podobě písmene „A“.

Obrazce vyřezané do kmenů, následně zarostlé a opět nalezené uvnitř polen, provází lidskou kulturu tisíce let. Lidé tento jev znali a využívali ho, nebo ho naopak objevili náhodou a považovali ho za nadpřirozený úkaz s důležitým poselstvím. Objasněme si, jak k tomuto jevu dochází. Základem je skutečnost, že kmeny stromů rostou pouze v tenké vrstvičce živých pletiv těsně pod kůrou, přesněji mezi kůrou a vlastním dřevem. Kůru i dřevo tak tvoří z největší části již mrtvé buňky, které mají pouze ochrannou (krycí) funkci - kůra - nebo funkci vodivého „potrubí“ pro mízu - dřevo. Proto je základem vytvoření rytiny, která zaroste, vyřezat a sloupnout z kmene kůru až do dřevního válce. Většinou to jde snadno, protože rozhraní kůry a dřeva je pěkně št'avnaté a měkkší, než tvrdá dřevní hmota. Ostrým nožem či sekerou vyřezané linie se také dobře hojí.

Pokud se rytina vyryje mělce (pouze do kůry) a nedosahuje hloubky růstového pletiva mezi kůrou a dřevem, obrazec ve dřevě nevznikne. Rytina zůstane pouze na povrchu kůry. Jakmile se však z kmene sloupne celá vrstva kůry a rytina se vyřeže do dřeva, obrazec postupně zaroste do kmene.

Bukové poleno od Sebečic na Zbirožsku. Převzato z: <http://www.digitalniknibovna.cz/knav/view/uuid:b41970a3-4611-11e1-1586-001143e3f55c?page=uuid:b4197286-4611-11e1-1586-001143e3f55c>

Levé poleno s původní rytinou na jádru a s křížkem označujícím letopočet, pravé poleno mladší běl (zřetelný je vydutý tvar) s negativním obtiskem původní rytiny.





Lesní značka z Radebergu. Vlevo jádro kmene, vpravo pozdější dřevní zával s patrnou srůstovou jízvou. Převezato z <https://www.schloss-klippenstein.de/chronik-des-museums.html>

V moderní době se s tímto jevem potýkají například značkovači turistických tras.

David Smyčka



Vlevo: Rytina na buku 60 let stará, přesto zůstává na povrchu kůry – nebyla vyryta až do dřeva. Foto: David Smyčka, 2020

Vpravo: turistická značka ve tvaru písmene „A“ na borovici, zhotovená vyřezáním - vyhloubením písmene do dřeva na plošce zbarvené kůry. Ploška už zjevně zarůstá. Převezato z: <https://commons.wikimedia.org/wiki/File:AFlugel.JPG>



Vlevo: do kůry vyřezaný štítek, rána dosahující až na dřevo již drubotně zarůstá novým dřevním „závalem“. V každém rohu jsou patrné srůstové jizvy, jak se dřevní hmoty vzájemně přetlačují. Převezato z: <https://www.ajc.com/lifestyle/home-garden/help-your-tree-recover-from-bark-damage/nA2XmSGh3bRY6najt3dl7M/>

Vpravo: plně zarostlá řezba na buku s patrnou srůstovou jizvou.

Převezato z: https://www.researchgate.net/figure/Stem-surface-of-a-beech-tree-F-sylvatica-showing-a-wound-overgrown-by-a-lateral-callus_fig10_303415263



Vlevo: řez kmenem dávno poraněným na rozhraní kůry a dřeva. Rána se již začala zavalovat drubotnou dřevní hmotou. Tmavá středová část dřeva však již přestala plnit svou funkci a rozpadá se. Funkční (živá, tj. s proudící mizou) zůstává jen světlá část dřeva. Rozpadáním nefunkčního dřeva tak vznikají v kmenech časem dutiny, a to přesto, že z vnějšku ránu strom dokáže na začátku ještě dobře zavalit. Je to také důvod, proč některé nálezy vyřezaných obrazců tvoří pouze drubotné „odlitky“ z hmoty nového dřevního závalu, zatímco původní řezba ve starém dřevě se rozpadla. Zdroj: <http://www.baumpfleger.at/wundverschluss.html>

Vpravo: schopnost stromů zarůstat své rány je tak silná, že stromy dokážou pohltnout na kmeni pevně přichycené překážky, které jsou širší, než kmen sám. Převezato z: http://www.baumwunder.de/fotos/schilder/03_schilder_24.html

Společnost pro výzkum kamenných křížů

František Svoboda

Společnost pro výzkum kamenných křížů existuje od roku 1984, kdy se v samém koutu Čech, v Aši sešlo 15 zakládajících členů. Šlo o osoby, které se zajímali o drobné kamenné památky se vztahem ke středověkému trestnímu právu, dnes označované pod souhrnným názvem smírčí kříže.

To, že k prvnímu setkání badatelů došlo v Aši, mělo 2 příčiny. Tou první bylo, že okres Cheb je celorepublikově na prvním místě v počtu evidovaných dochovaných kamenných křížů smírčího typu - 66 existujících kamenných křížů smírčího typu. Takže i počet osob z okresu Cheb, které tyto památky zaujaly, byl v počátcích existence Společnosti pro výzkum kamenných křížů (dále jen SPVKK) velmi vysoký. Devět zakládajících členů SPVKK bylo z okresu Cheb. Dále byly zastoupeny okresy Karlovy Vary, Sokolov, Domažlice, Plzeň sever, Náchod a Jihlava. Ten druhý důvod má spojitost s muzeem Aš. Mezi zakládajícími



Zakládající členové Společnosti pro výzkum kamenných křížů v roce 1984. Foto: Jiří Bušek

členy SPVKK byl i pracovník tohoto muzea pan Jaroslav Vít, který v rámci své pracovní náplně, toto první setkání zorganizoval. Tak došlo k propojení muzea a badatelů, zabývajících se kamennými kříži. Toto

propojení trvá dodnes. Muzeum Aš převzalo patronát nad SPVKK, umožnilo uložení archivu SPVKK ve svých prostorách a nadále poskytuje svého pracovníka. Je jím v současnosti pan Jiří Poor, který se stal po zesnulém panu Jaroslavu Vítovi, jednatelem SPVKK. Jednatel SPVKK svolává každoroční setkání SPVKK, poskytuje badatelský servis, pracuje na aktualizaci evidence SPVKK, to vše při své hlavní pracovní náplni pracovníka muzea. SPVKK se tedy každoročně schází na jednání

*Tajemníci SPVKK,
Sedící p. Jaroslav Vít
s manželkou, stojící p.
Jiří Poor. Foto ze
setkání SPVKK v roce
2015.*

Foto: F. Svoboda



v muzeu v Aši a to vždy první víkend v říjnu v prostorách muzea v Hasičské zbrojnici, Poštovní náměstí 1. To setkání je určeno všem, kteří mají zájem o drobné kamenné památky. Stačí pouze přijet a zapsat se do prezenční listiny. Setkání má na programu dopolední a odpolední blok přednášek na téma drobné kamenné památky.

V roce 2019 se uskutečnilo již 36. setkání SPVKK v Aši, kterého se zúčastnilo 52 osob, ať už členů SPVKK, soukromých badatelů nebo široké veřejnosti. Povězme si nyní něco více k samotné SPVKK.

SPVKK nemá pevnou organizační strukturu, jde o zájmový spolek soukromých badatelů, kteří se jednou ročně schází na společném setkání. Pokud bych měl SPVKK nějakým způsobem definovat, asi nejlépe bych SPVKK popsal jako: nestátní, nepolitickou, zájmovou a zcela dobrovolnou Společnost založenou na aktivitě svých členů, jejímž předmětem zájmu jsou historické kamenné památky s motivem kříže – kamenné kříže smírčího typu, křížové kameny, kamenná kola, dále jen KK.



*Kamenný kříž smírčího typu, křížový kámen, kamenné kolo
(Foto: Jaroslav Brojír). Obrázek dole: Společná fotografie členů
a přátel SPVKK, Aš 2019. Foto: Zdeněk Přibyl*

SPVKK má v současnosti 67 členů, členství nepřináší žádné závazky ani žádné výhody. Jde pouze o formu vyjádření příslušnosti k této zájmové skupině badatelů. Na druhou stranu je potřeba říci, že i tato forma příslušnosti má však určitá pravidla. Členem SPVKK se formálně stává každý, kdo se 3x během 5 let zúčastnil setkání v Aši a o členství projevil formálně zájem.

Členové SPVKK si za cíl své zájmové činnosti stanovili:

- vyhledávání existujících KK
- dokumentace a evidování KK
- shromažďování a šíření informací o KK
- snaha o zapsání KK do soupisu státních kulturních památek
- kontrola stanovišť již evidovaných KK
- péče a ochrana stávajících KK
- vyhledávání nedochovaných KK

Tuto zájmovou činnost vykonávají členové SPVKK na své náklady, individuálně či ve skupinkách.

Následující odstavce berte jako cestu do „hlubin badatelovy duše“ ...



*Společné foto
ze setkání
SPVKK dne
5.10.2019*

Pokusím se popsat tyto badatelské zájmové činnosti na svém osobním případě.

Na počátku mého zájmu o tyto památky stála snaha spatřit tyto památky. Sháněl jsem o nich informace, jednotlivé KK jsem vyhledával a fotil. Po určitém počtu takto navštívených KK jsem si začal dělat jejich soupis a začal jsem jejich rozměry měřit, se snahou zjistit, který z křížů je



Autor článku u KK Řimice 0663, rok 2003.

Vpravo: KK Moravská Třebová 0675, r. 2005 .

Obě fotografie: Miroslav Brojř



největší... Následně jsem se opakovaně začal k některým KK vracet a to mě přivedlo k myšlence, začít si zakreslovat polohu KK pro snazší nalezení... Tímto prvním obdobím prochází všichni zájemci o tyto památky, pouze forma jejich přístupu ke shromažďování informací o těchto památkách se může lišit. Někdo si KK fotí, někdo kreslí, někdo preferuje příběhy, které se ke kamenům vztahují...

Další badatelskou činností se v mém případě stalo dohledávání nedochovaných KK. K tomu se začala vázat potřeba studia historické

KK Bystrá 0548 Kresba: František Mikule



literatury, podle které jsme se v naší badatelské skupině (Brojír, Mikule, Svoboda) snažili dohledat v terénu v minulosti popsané a dnes již nedohledané KK. Tato naše snaha byla odměněna nálezy několika nových KK.

Další moje zájmová činnost se začala obracet ke studiu historické literatury. Mělo to jednoduchý důvod. Nalezení nedochovaného KK v terénu se stávalo pouze výjimečně, ale v historické literatuře se objevovalo relativně velké množství neznámých a neevidovaných KK. Což mě zase přivedlo k centrální evidenci KK v Aši, která se nyní stala mojí hlavní badatelskou činností.



Badatelská skupina Brojír, Mikule, Svoboda při nálezu KK Břehy 2455, rok 2010.

Foto: Alena Svobodová

SPVKK spravuje 4 základní evidence.

1/ Hlavní evidenci KK (kamenné kříže smírčího typu, křížové kameny, kamenná kola), která vznikla v roce 1984 a to od čísla 0001 do čísla 2652 (stav k 22.5.2020).

2/ Zahraniční KK (kamenné kříže smírčího typu, křížové kameny, kamenná kola), která vznikla v roce 1998 a to od čísla 3001 do čísla 3331 (stav k 15.5.2012). Současný stav evidence mi není znám.

3/ Evidence DKP (sochy, hraniční kameny, pamětní kameny, hřbitovní kříže, boží muka atd...), která vznikla v roce 1998 a to od čísla 5001 do čísla 14062 (stav k 26.3.2020).

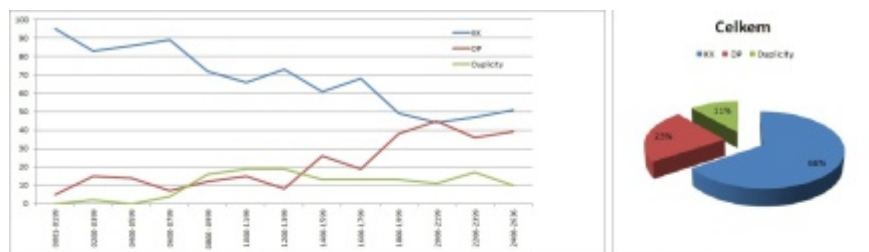
4/ Vedlejší evidence KK, která vznikla na jaře roku 2020. Do této evidence jsou nově zapisovány tzv. „příbuzné“ KK (pamětní kříže, pamětní kameny – které se svojí formou přibližují ke KK). Tato evidence je vedena od čísla 15001 do čísla 15013 (stav k. 22.5.2020).

Z pouhého výčtu je viditelné, že ony 4 evidence jsou velmi složitým systémem. Hlavní evidence KK prošla téměř 40 lety vývoje. Prvních 15 let byla navíc jedinou evidencí, kterou si SPVKK vedla a obsahuje kamenné objekty, které patří i do dalších evidencí. Dále je potřeba si uvědomit, že evidence vznikala v době, kdy neexistoval internet pro ověřování lokalit, digitální knihovny pro přístup k literatuře, neexistovaly digitální fotoaparáty pro ověření pomocí fotografie, GPS souřadnice atd.

Před dvěma lety jsem prověřil hlavní evidenci KK a došel jsem k závěru, že obsahuje téměř 45% evidenčních karet zatížených jednou z výše popsaných chyb = 10% duplicity, 22% ostatních kamenných památek a 13% chybných údajů.

Na základě těchto informací se členové SPVKK dohodli s jednatelem

Grafy: evidence k roku 2018. Autor: František Svoboda



**odhad stavu
evidence se
započtenou chybou**



a správcem evidence KK panem J. Poorem, že nové zápisy do této evidence budou procházet schvalovacím procesem, tak aby se omezilo množství chybných údajů již při vstupu do evidence. Členy pracovní skupiny, vedené správcem evidence jsou členové SPVKK, kteří se po diskusi vyvolané v závěru setkání v roce 2018 na spolupráci dohodli: René Bělohradský, Jaroslav Brojír, Jaroslav Dietl, Ondřej Dubín, František Mikule, František Svoboda, Stanislav Wieser.

Pracovní skupina stanovila pravidla pro posuzování objektů při rozhodování o jejich zařazení takto:

Kamenný kříž smírčího typu: Jde o hrubě tesaný monolitický kamenný kříž primárně určený k usazení v zemi, bez rytin, případně s rytinou nebo reliéfem kříže, zbraně, nástroje či s textem... Mezi kamenné kříže smírčího typu nepatří náhrobní kříže, boží muka, architektonické prvky ve tvaru kříže, pomníčky ve tvaru kříže, kříže sestavené z více prvků, pamětní kříže...

Křížový kámen: Opracovaná monolitická kamenná deska primárně určená k usazení v zemi, s výraznou rytinou nebo reliéfem kříže. Rytina kříže může být doplněna dalšími rytinami jako zbraně, nástroje, text... Mezi křížové kameny nepatří pomníčky, náhrobní desky, pamětní kameny...

Kruhová stéla: Monolitická kamenná deska, jejíž nadzemní část je opracovaná do kruhové podoby s výraznou rytinou nebo reliéfem kříže...

Práce na evidenci KK budou i nadále pokračovat a o dalších krocích budou podány informace na setkání členů a přátel SPVKK, které se uskuteční v sobotu 3. 10. 2020 v muzeu v Aši, kam jste všichni vřele zváni.

Ing. František Svoboda

Topografický průzkum historické hranice města Bystřice nad Pernštejnem

Milan Šimek, Luboš Korbář

Úvod

Topografický průzkum, který chceme tímto článkem představit, se týká historických hranic města. Zdůrazňujeme to slovo „historických“; současné katastrální hranice jsou velmi podstatně zvětšeny o území několika okolních vsí, které ze správního hlediska dnes patří k Bystřici. Historické území města zahrnovalo vlastně jen osídlení a nejbližší okolí, řádově do vzdálenosti dvou kilometrů. Rovněž současná integrální součást města, Domaníněk při západním okraji, měla v 19.století svůj vlastní katastr (u Domanínku jsme nicméně učinili výjimku – jak bude patrné z dalšího textu – a zahrnuli jej do mapování taky; důvodem je skutečnost, že na společné bývalé linii s Bystřicí se stejně žádné kameny nedochovaly).

Jako historické východisko jsme z dobrých příčin zvolili stav hranice k roku 1835. V tomto roce byla vyhotovena indikační skica městských pozemků. V rámci c. & k. projektu tzv. Stablního katastru byla prvním hotovým produktem. Oproti dílům, které z indikační skici byly odvozeny, totiž finální mapě, tzv. Povinným císařským otiskům a v neposlední řadě dvěma preambulím vydaným někdy v 70. a 90. létech 19.století, má tato skica nesporné výhody v tom, že je nejpodrobnější a především na ní jsou zachyceny popisky drobných objektů, čítaje v to i hraniční kameny. Pokud pozdější odvozené mapy kameny vůbec zakreslují, jsou v každém případě už bez popisu. Nevýhodou je samozřejmě absence pozdějších změn. Zároveň s indikační skicou byl vypracován soupis všech pozemků, objektů atd. včetně soupisu hraničních kamenů města, tak jak byly nalezeny, nebo nově osazeny v rámci terénního ohledání hraniční linie vyměřovací komisí.

Zcela oprávněná může být námitka týkající se lokality vybrané k našemu topografickému průzkumu. Katastr Bystřice (myšleno historický katastr) není bůhvíjak rozsáhlý. Jeho plocha je zhruba 11.5km čtverečních při délce hranic cca 30km (velmi přibližně). Hraniční kameny, které se tu nacházejí (tedy alespoň jejich zbytkový počet), nejsou oproti jiným lokalitám zvláště unikátní, tvarově ani typově. Vysvětlení je poměrně jednoduché:

chtěli jsme vytvořit modelový příklad (nebo jeho návrh, chcete-li) topografického průzkumu liniových drobných památek na relativně zvládnutelném území, zjistit zda se metodika při něm použitá osvědčí. Výhledem je do budoucna podle tohoto mustru pokračovat v dalších průzkumech jiných lokalit. Dalším odrazovým můstkem by měl být

Klad listů mapy Stabilního katastru (1834) Bystřice nad Pernštejnem



vznik databázového systému, schopného k širšímu digitálnímu zpracování. Tedy nikoli jednoduchý tabulkový soupis, ale funkční databáze, založená na klasifikaci jednotlivých objektů dle nějakého jednoduchého systému s alfanumerickým označováním vlastností. Ale toto je samozřejmě hudba budoucnosti. Prozatím jsme u pouhého metodického modelu, který tady zkráceně představujeme.

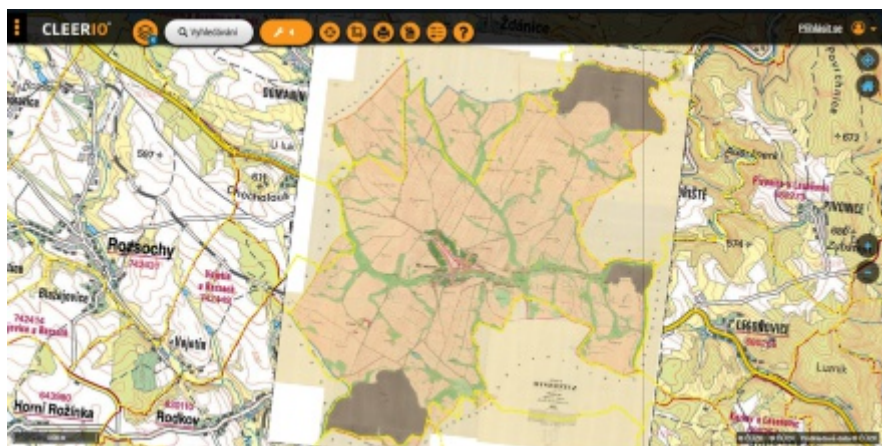
Historii města Bystřice asi pro tyto účely není třeba dlouze rozebírat, ostatně lze ji snadno v pramenech dohledat. Snad jen tolik, že osídlení pravděpodobně souviselo s příchodem rodu pánů z Pernštejna, jejichž zakladatel, Štěpán z Medlova, kupuje rozsáhlé území při povodí Svatky od olomouckého biskupa Roberta Angličana v roce 1208. Jistěže už tehdy v kraji nějaké osídlení bylo, nicméně až v této době začíná skutečně cílená kolonizace. V držení rodu zubří hlavy zůstává oblast až do 16. století, kdy rod Pernštejnů vymírá. Jednotlivá panství poté střídají majitele až do přelomu 18. a 19. století, kdy se v rukou hrabat z Mítrova postupně sjednocují v téměř původním rozsahu. A právě do doby vlády Mítrovských z Nemyše spadá vyhotovení Stablního katastru.

Topografický průzkum hranice - metodika

Ve fázi přípravy jsme se pokusili srovnat mapu indikační skici z roku 1834 se současnou mapou topografickou (s vyznačenými katastrálními hranicemi), používanou jako podkladová mapa aplikace Českého Ústavu Zeměměřického a Katastrálního (ČÚZK), přičemž indikační skica je samozřejmě k dispozici pouze ve formě naskenované rastrové bitmapy, nikoli mnohem žádoucíjší vektorové formy orietované vůči souřadnicovému systému.

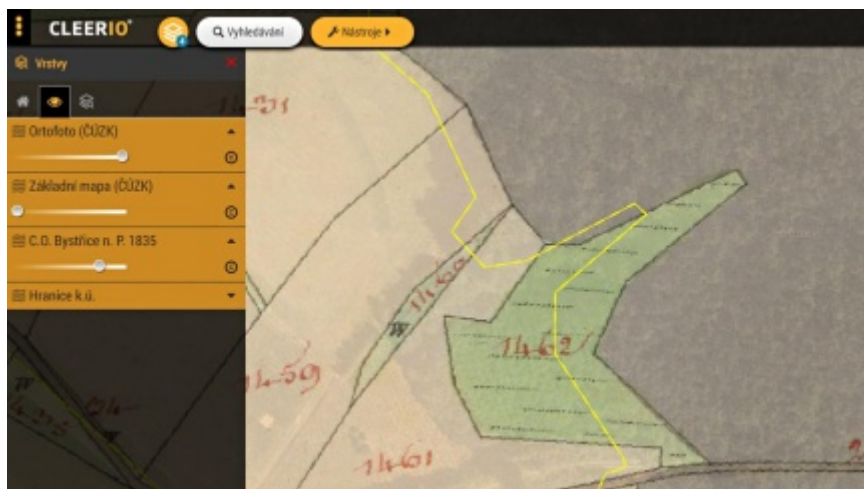
Existují samozřejmě aplikace, které se tyto dva druhy map snaží do jisté míry skloubit pomocí vrstev, ale už jen z podstaty použitého zobrazovacího systému (mapa Stablního katastru je na upraveném vojenském mapování v systému zobrazení Cassini-Soldnerově, tedy do plochy rozvinutého válce – což rozhodně nekoresponduje s dnes všeobecně užívaným systémem WGS-84 ani katastrálními mapami České republiky na ploše rotačního kužele, tedy za předpokladu, že jedna z nich je pouze rastrovým skenem) je zcela jasné, že každý z nich má odlišné zkreslení, díky němuž mapy prostě nelze aproximovat - jednodušeji řečeno zalícovat - přesně. Týká se to i námi zčásti použité komerční aplikace CLEERIO, kterou jako pracovní geoportál používá vedení

města Bystřice. Názorně je to vidět na obrázku. Jestliže v aplikaci severní část katastru jakž takž lícuje s oběma mapami, jižní už vykazuje rozdíly několika desítek metrů, včetně celkové deformace map. Výsledkem je



Obrázek nahoře: Aplikace CLEERIO zobrazuje na podkladové vrstvě umístění vrstvy císařského otisku Stabiltního katastru. Jednotlivé vrstvy (může jich být více) lze libovolně částečně nebo úplně zprůhlednit tak aby byl vidět i podklad.

Dole: Na části císařského otisku je zobrazen i průběh současné hraniční linie (žluté). Je patrný nesoulad obrysu s okrajem panského lesa v řádu cca 10-20m. Nejde zde přitom o skutečný posun polygonu.



zjištění, že srovnání indikační skici se současnou topografickou mapou lze použít jen v omezeném měřítku pro základní orientaci až odhad. Jednotlivé kameny ze skici lze přesto cca ze 75% identifikovat s kameny zaměřenými pomocí GPS trackeru a lokalizovanými na topografické mapě.

Přes tyto problémy se z indikační skici dá svým způsobem predikovat původní rozmístění kamenů a určit jejich přibližná poloha. Tu pak nezbývá než dohledat v terénu. Samozřejmě ve většině případů marně, protože dotyčný hraniční kámen již neexistuje.

V době rychlého internetu a datových balíčků telefonních společností lze se zapnutými daty a GPS lokátorem sledovat hranici katastrů na katastrální mapě zobrazované v reálném čase, tedy i s lokalizací (stránky www.cuzk.cz/geoprohlizec, od léta 2020 je aplikace dostupná na adrese ags.cuzk.cz s tím, že původní bude od listopadu 2020 vypnuta) s dostatečnou přesností – tedy v „dohledové“ vzdálenosti. Tímto způsobem bylo nalezeno zhruba 90% všech objektů. Zbytek vykazoval rozptýl mimo současné hranice – šlo vesměs o kameny přemístěné. U každého hraničního kamene byly určeny jeho souřadnice, rozměry, materiál a

Obrázek dole: Ukázka pozdějších změn průběhu hranice města Bystřice nad Pernštejnem. Původní hranice z roku 1835 jsou vytaženy silnou barevnou čarou (modře, červeně – podle sousedních katastrů). Současná hranice je vytažena žlutě. V minulosti došlo k výměnám pozemků města ve prospěch sousední Žďárny. Hraniční kameny sice většinou byly následně přemístěny, ale do dnešních dnů se právě takových dochovalo jen pár, konkrétně v horní části lesa Končiny a na okraji Ochozu (jižní část hranice města).

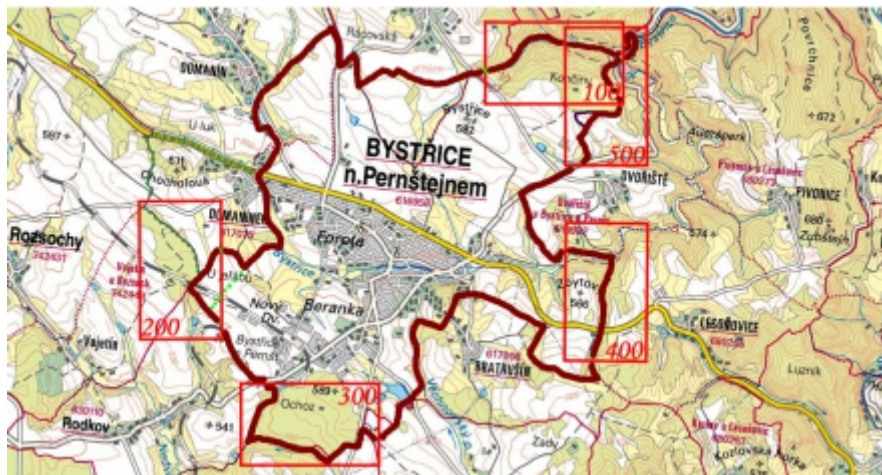


vyhotoveny nejméně dvě oboustranné fotografie (v případě potřeby i více), s důrazem na viditelnost vyrytých nápisů a čísel. Výsledkem je tabulka objektů s daty, rozměry a čísly příslušných fotografií z databáze jako základní tisknutelný výstup. Součástí závěrečné zprávy jsou samozřejmě i mapky s lokalizací bodů a náhledy snímků, dále pokus o určitou typografii a časové zařazení nápisů a krátký závěr. Z příčin uvedení souřadnic nebude závěrečná zpráva v ostré verzi veřejná, pouze k dispozici příslušným organizacím, v tomto případě v první řadě Městskému muzeu v Bystrici nad Pernštejnem apod. Nicméně i v tomto článku zveřejňujeme ukázky map a zajímavých hraničních kamenů – viz další, závěrečná část textu.

Topografický průzkum - závěr

Hranice území města Bystrice nad Pernštejnem (v době vzniku Stabliného katastru Bystrice na Moravě, Stadt Bystritz in Mähren, respektive Mährische Bystritz) byla osazena hraničními kameny snad již v éře tereziánsko – josefínské, tedy v 18.století – a možná i dříve. Jakousi indicií je pohled na indikační skicu z roku 1835: rozestupy hraničních kamenů jsou nerovnoměrné i vzhledem k parcelaci přilehlých pozemků

Obrázek dole: přehledová mapka katastru města s vyznačením hranice. Obdélníčky s čísly vymezují rozsah podrobných mapek, použitých v závěrečné zprávě našeho průzkumu. Jde o ty části hranice, ve kterých se dochovaly hraniční kameny. Těchto úseků je, jak vidno, celkem pět. Ve výsledné tabulce hraničníků jsme použili číslování objektů, začínající číslem úseku (tedy 101-108, 201-209, 301-310, 401, 501-503). Tento způsob byl zvolen z důvodu nemožnosti zřetoznění všech nalezených kamenů s původními čísly na seznamu z roku 1835.

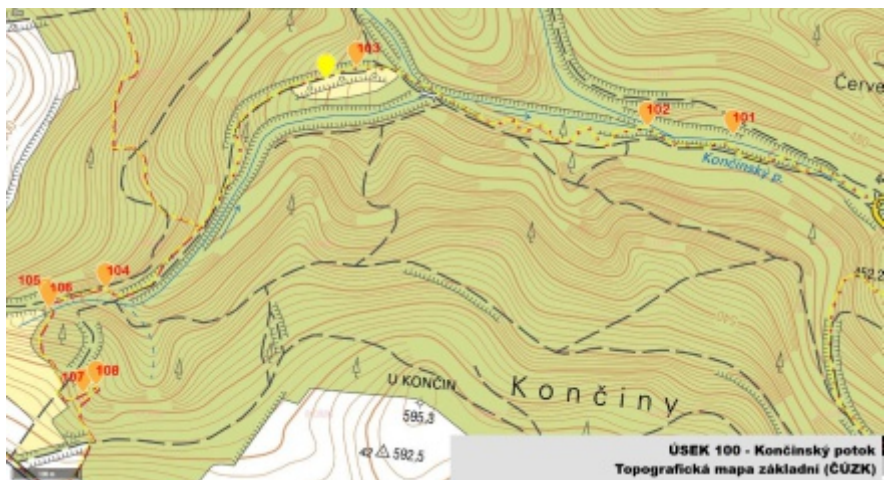


a stejně tak nerovnoměrné je rozestoupení hraničních kamenů stejných typů. Zdá se, že v rámci vyměřování Stablního katastru byla stávající (a možná leckde chybějící – na zmíněné mapě jsou celé dlouhé úseky bez hraničnicků) síť kamenů doplňovaná jinými, odlišného typu. O skutečnosti, že hraniční linie byla živá i nadále svědčí nesoulad mezi počtem a popisem hraničnicků v „Popisu hranic města Bystřice na Moravě“ z roku 1835 (viz seznam pramenů) a v indikační skice oficiálně z téhož roku (nejde o žádnou z pozdějších dvou preambulovaných verzí mapy). Zatímco ve skice je zakresleno celkem 264 kamenů různých typů, zmíněný soupis jich přiznává „pouhých“ 223. Tento rozptyl se bude asi týkat hlavně „obyčejných“ kamenů opatřených křížkem, ať už opracovaných, nebo prostých sádů. Leckterý ze zakreslených v mapě mohl být později přehlédnut, či byl uznán zbytečným.

Které z typů hraničních kamenů jsou ovšem jednoznačně nejstarší a případný časový horizont hraničnicků novějších je prozatím dosud otevřená otázka, na které budeme dále pracovat.

Během terénních výprav v letech 2019 a 2020 bylo námi nalezeno celkem 31 hraničních kamenů, z toho dva nejisté (sád č. 102 a neurčitá značka na skalce č. 104). Označení MB s ligaturou (slitky) ve vytesaném kruhu nesou celkem 3 kameny (Končiny). Písmena MB, rovněž ve formě slitku, ale tentokrát bez ohraničení kruhu, nese celkem 13 hraničních kamenů (Končiny, okraj lesa nad silnicí k Víru a především Ochoz). Poslední z vyrytých písmenných znaků je HR v počtu 13 případů (Herrenschaft Rozinka). Nachází se v lokalitě U Háje, jeden kus je na okraji Ochozu směrem k nádraží. Zbytek kamenů je označen vyrytým křížkem, ve dvou případech je tu jakýsi náznak maltézskeho kříže (respektive kříže s patkami na ramenech).

Nalezené kameny se vesměs dochovaly pouze v terénně exponovanějších místech, povětšinou zalesněných. Úseky vedené otevřenou krajinou nebo současnou zástavbou bohužel prakticky bez výjimky zmizely. Hlavním viníkem zřejmě bude kolektivizace zemědělství v 50. letech XX. století, tedy zejména programové rozorávání mezi a rovněž nezájem vládnoucí moci uchovávat doklady jakéhokoli vlastnictví – přestože šlo v tomto případě o vlastnictví města a nikoli soukromé pozemky. Většina kamenů pravděpodobně skončila na skládkách, mnohé byly zcela jistě recyklovány do zdiva a základů nových budov, některé možná dosud někde leží zahrnuté zeminou. Dalším příčinou zániku mnoha



Obrázek nahoře: Ukázka jedné z podrobných mapek (v tomto případě úseku 100 - Končiny, tedy severní hranice katastru podél potoka, stékajícího ke údolí Bystrčičky). Číslům odpovídají příslušné souřadnice, fotografie z databáze a další tabulkové údaje (žlutá bublina bez čísla přísluší k bodu 103; jde o hypotetické umístění kamene číslo 103 odvozené z polohy na indikační skice – faktický rozdíl činí asi 15-20m).

kamenných památek minulosti je všeobecný a bezúčelný vandalismus a jeho opak: zcela účelné krádeže. Tyto poslední dva body bohužel nejsou záležitostmi minulosti, ale přetrvávají dodnes.

Použité publikace:

1. Hosák L. // *Historický místopis země Moravskoslezské*, vyd. Nakl. Kosmas, 1993
2. Demek J., Novák V. & kol. // *Vlastivěda Moravská, sv. 1 (Neživá příroda)*, vyd. MVS Brno, 1992 (použita kapitola o historii mapových děl)
3. *Popis hranice města Bystrčice na Moravě, překlad pův. textu z roku 1835.*
4. <https://www.mistopisy.cz/pruvodce/obec/931/bystrice-nad-pernstejnem/historie/>
5. www.bystricenp.cz (Oficiální stránky města)
6. www.wikipedia.cz
7. *Digitalizovaná verze mapy Stablního katastru Bystrčice nad Pernštejnem z roku 1835, zakoupeno v MZA Brno, vč. aplikace na DVD*
8. www.mza.cz (Moravský zemský archiv v Brně) – mapové aplikace
9. www.cuzk.cz (Český ústav zeměměřičský a katastrální) – mapové aplikace
10. www.bystricenp.cz - geoportál CLEERIO

Socha Sv. Jana Nepomuckého na skále nad dnešní silnicí od Víru k Bystřici byla zřejmě odedávna důležitým orientačním bodem. Samotná plastika zde byla umístěna roku 1881 (pak ukradena a v nedávné době znovu osazena její replika), ale pravděpodobně již předtím tu stál nějaký kříž. Šlo o místo natolik vážené, že zde začíná i končí úslování braničnických kamenů města Bystřice. Bod číslo 1 byl „divokej kámen pod skálou Svatýho Jána“, nejspíš výběžek skály označený k tomu účelu křížkem...Nezachoval se, dnes tudy vede těleso silnice.



Obr. dole: Bod v horní části údolí Končinského potoka, námi označený číslem 106 a ligaturou MB v krubu. Vyvrácený je již delší dobu. Těsně vedle je osazen současný plastový lomový bod hraničního polygonu.





Při jižním okraji panského lesa Končiny dnes vede hranice katastru bystrického, odkloněná sem od původního směru od bodu číslo 106. Tento bod jsme označili jako 107 a jde o hraniční kámen umístěný sem po zmíněné změně hranice. Vytesaný nápis má jiný charakter ligatury MB, jde zřejmě o mladší typ.



Vlevo: Jeden z kamenů v lokalitě U hájů za průmyslovým areálem kolem nádraží ČD. Někde de facto o historickou hranici katastru Bystřice, nýbrž obce tehdy samostatné – Domanínku – s katastrálním územím Rodkova. Rodkov samozřejmě nebyl nikdy samostatným panstvím, ligatura HR znamená Herrschaft Rozínka. Materiálem je hrubě opracovaný metavápenec (mramor) z méně kvalitních poloh výskytu nedvědicových mramorů.



Vlevo nahoře: Jeden z kamenů v lesní trati Ochoz podél pravého břehu jedné ze dvou zdrojnic potoka ohraničujících les od jihu a západu. Po celé délce toku obou ramen je potok hranicí města. Materiál: opět mramor.

Vpravo nahoře: Poměrně nové tři kameny na okraji jihovýchodního cípu lesa Končiny. Kamenické opracování ligatury je ze zachovalých objektů nejqualitněji provedené, nicméně kameny samotné mohou být sekundárně přemístěny odjinud a písmena vyražena až dodatečně. V místě došlo ke změně původní hranice ve prospěch sousední obce Dvořiště.

Příloha: Typologie nápisů

Nápisy, vytesané na kamenech hranice bystrického katastru nejsou jednotné ani obsahem, ani formou a zjevně ani dobou vzniku. Nejsou rovněž zřejmě výsledkem práce jediné kamenické dílny, pokud šlo ve všech případech skutečně o dílnu a nikoli „práci na koleně“.

Podle obsahu je můžeme rozdělit na kameny s nápisem MB, dále MB uzavřené v kruhu, HR a prosté vyryté kříže, vše většinou na vnitřní straně hranice (tedy směrem DO území Bystrice nad Pernštejnem). V bezprostřední blízkosti hranic městského katastru se nalézají další hraničníky, tentokrát s vytesaným písmenem B, P, HB, HP a v poněkud větší vzdálenosti i kameny vyznačené K. Nás ovšem zajímají prozatím pouze ty uvedené v první větě odstavce, tedy MB a HR. Kameny s HR jako jediné jsou nápisem otočeny VNĚ území katastru Bystrice, což je logické: ve spodní části lesa Ochoz byla městská hranice totožná s hranicí panství bystrického a (zřejmě) rožínckého. Zdá se, že v tomto úseku je dal instalovat majitel rožínckého panství hrabě Mitrowský coby hraničníky statku Rožínka: HR

• MB město Bystrice na Moravě (Mährische Bystrizcz), od r.187 Bystrice nad Perštýnem

• HR Herrschaft Rozinka, panství (statek) Rožínka

• B Panství bystrické (zřejmě; na indikační skice není žádný z městských kamenů označen B)

• P Panství Pernštejn

• HB Panství bystrické (Herrschaft Bystritz)

• HP Panství Pernštejn (Herrschaft Pernstein)

• K Panství Kunštát



Ligatura v kruhu, písmeno B je stylizované. Vyskytuje se podél Končinského potočka (103, 105 a 106) a asi půjde o nejstarší verzi popisu kamenů na katastru. Mezníky byly osazeny nejpозději v rámci měření Stabilitního katastru; možná ovšem v té době již stály a pocházejí z tereziánsko – josefínského období. Od sv. Jana po kámen č. 106 na indikační skice označených písmeny MB celkem 13 hraničních kamenů, zbytek (31 ks) mělo vyrytý křížek, kámen č.1 mohl být tříbranný. Ze 45 kamenů v úseku se zachovaly pouhé 4 (3x MB, 1x s patkovým křížkem) plus dva sádky, jejichž identifikace je poněkud nejistá.

Ligatura MB bez krubu. Jeden se dochoval v horní části lesa Končiny. Pracovně je označen číslem 107 a nachází se na hranici dnešní parcely 2163/13, která jako úzký chobot zabíhá do lesa Končiny od jihozápadu. Byl instalován v souvisl. se změnou katastrální hranice, kdy část polí nad mezi Končinami a silnicí Bystřice-Žďárna byla vyjmuta z území města ve prospěch druhé vsi. Na indikační skice z roku 1835 je stav hranice jiný: pokračuje ve směru potoka až k dnešní silnici rovně. Styl písma je viditelně odlišný, bylo spíše postupně do plochy vyryto než vysekáno, a to podle šablony tiskového písma. Stejný typ kamenů se nachází podél jižní hranice katastru v lese Ochoz (č. 302 – 310). Středně zrnitý mramor.



Kámen s ligaturou MB bez krubu, bluboce tesaný se zkosněním hran. Není jednoduše vyrytý jako předchozí případ, pravděpodobně profesionální kamenická práce. Tento typ se zachoval u hraničních kamenů číslo 501, 502, 503, tedy jižní okraj lesní trati Končiny sousedící s katastrem Dvořístě. Kámen v tomto místě dle indikační skici stál už v roce 1835, nicméně bez písmen. Tento byl asi osazen po změně hranice v pozdější době (část pole připadla ke katastru Dvořístě). Je tedy novějšího data.

Materiál: středně zrnitý mramor



Posledním z vyrytých znaků na hraničních městě je rovnoramenný kříž na kameni číslo 101 (bobužel má uraženou hlavici) s naznačenými patkami na koncích ramen. Pochází z doby Stabílního katastru nebo starší.

Materiál: mramor.



Další zmíněné nápisy, čísla, respektive znaky se přímo městské hranice netýkají a budou součástí dalšího průzkumu panství Bystřice, Pernštejn a Rožínka.

Causa Křivosoudov (reportáž z terénní akce)

Martin Spěvák

Sobota, 16.5.2020. Ráno krátce před osmou hodinou ranní vyrážíme z Lipničky, směr Alberovice, kde se máme setkat s panem Streubelem. Naše vybavení sestává z krumpáče, zákopové lopatky pamatující minimálně invazi v „šedesátém osmém“ a jeden pár rukavic. Nutno podotknout, že vyrážíme v sestavě čítající dva lidi, proto hodnotím počet rukavic jako nedostačující. Cesta velmi příjemně ubíhá a pro nás zůstává překvapivým faktem to, že nemáme zpoždění, což je pro nás značně netypické. Když dorazíme na místo, nestačím ani vypnout motor a za naším autem zastavuje dodávka, která se na první pohled zdá být autem pohřební služby, ovšem na pohled druhý rozeznáváme našeho společníka p. Streubela; jelikož se vidíme poprvé, tak se velmi narychlo seznamujeme. V koloně čítající dvě auta pokračujeme až ke značně zrezavělé ceduli s nápisem Křivosoudov, kde odbočujeme vpravo mimo hlavní pozemní komunikaci. Po pár metrech prašné polní cesty, připomínající Dakar, zastavujeme auta a dále pokračujeme po svých, jelikož cesta je prý velmi těžce sjízdná.

Vybavení naší skupiny je velmi různorodé, někdo si nazouvá holínky a někdo přešlapuje v roztrhaných teniskách, které svoje nejlepší léta prožívaly před již poměrně dlouhou dobou. Vzápětí už kopírujeme vycházkovou chůzí reliéf značně zanedbaného pole. Poté sestupujeme na prosluněnou mýtinu, u které lze dle všudypřítomných pařežů s jistotou mírou pravděpodobnosti prohlásit, že bývala dříve lesem. Již z uctivé vzdálenosti vidíme povalený kámen s výraznou rytinou latinského kříže. K našemu překvapení se zdá být větší, než jsme předpokládali. Velmi naivně se pokoušíme s kamenem pohnout. Bez výsledku. Jeho neskutecná váha spolu s faktem, že se nachází zrovinka v kopci, nám naznačují, že jeho vztyčení nebude nijak jednoduché.

Kámen zodpovědně přeměřujeme a údaje poctivě zapisujeme. Pak nasazujeme rukavice, vyhrnujeme rukávy a pouštíme se do práce. Je nutné podkopat spodní část kamene, která by v ideálním případě měla spočinout v zemi. Děláme to především kvůli tomu, abychom měli alespoň nějakou šanci s tímto tichým svědkem své doby pohnout. Dokonale nám slouží výše zmiňovaná zákopová lopatka. Práci nám

komplikuje kamenitá půda, která brzdí rychlost práce, ovšem trpělivost přináší ovoce a během pár minut je prohlubeň zhruba takovou, jakou by měla být. Pan Streubel si mezitím bez mého povšimnutí opatřil opracovanou kládu, kterou hodlal využít jako páčidlo. Já vzhledem ke své mladické nerozváženosti, nešikovnosti a nadšení беру kámen lidově řečeno „do teplejch“. Hej rup. Oba zabíráme, seč nám síly stačí, ale kámen se téměř nepohnul. Od země se zdvihnul sotva o pár centimetrů. Vskutku zanedbatelný pohyb oproti naší snaze. Je nám nad slunce jasné, že kámen nevztyčíme jedním mocným záběrem, nýbrž jsme nuceni každý vybojovaný centimetr zajistit podložním. Nejlépe se nám jako improvizované klíny osvědčují odřezky z pařezů ve tvaru melounu, i když některé pod zdrcující vahou kamene praskají, což nám práci nijak neulehčuje. Ještě, že tu máme Terezu. Páčit a zároveň podkládat kámen ve dvou by bylo zhora nemožné.

Tímto způsobem pokračujeme až do momentu, kdy nám nezbývá nic jiného než si opatřit druhé páčidlo, ovšem i tak po chvíli nastává ten moment, který zkrátka musel přijít. S kamenem není možné hnout, jelikož v nastalé pozici pozbývají páčidla významu. Veškerá snaha se jeví jako zbytečná. Také se začíná projevovat únava podporovaná spalujícím sluncem. Koneckonců slunce máme přímo nad hlavami, je poledne. Pan Streubel přichází s nápadem použít stahovací popruhy s ráčnou, které má v autě. Po krátké pauze přemýšlíme, jak nejlépe popruhy s ráčnou použít. Dumáme snad půl hodiny, avšak výsledkem je kámen zajištěný v takové poloze, ve které můžeme poměrně bezpečně odstranit přehršel klínů a nahradit je jedním, zato pořádným. Díky tomu kroku můžeme opět použít naše dřevěná páčidla. Opakuje se již dobře známý postup. Páčit, podložit, páčit, podložit, páčit, ...

Nutno také podotknout, že tuto akci nepřežil jeden popruh a ráčna; přesto se zdá, že jsme opět stanuli na mrtvém bodu... avšak není tomu tak. Po tom, co jsme zabrali všichni tři se kámen dostal do velmi nadějně polohy. Během tohoto pohybu se mi však podařilo zhmoždit prst pana Streubela. Díky Bohu se nejedná o fatální zranění a můžeme naši práci dokončit. Zrovinka následující záběr se ukázal být oním rozhodujícím okamžikem, jelikož se nám podařilo kámen dostat do vzpřímené polohy. Sláva. Stálo nás to část vybavení, jeden prst, pár odřenin a také pár hodin dřiny, ale výsledek stojí za to.

Nyní už zbývá pouze zajistit kámen proti dalšímu případnému pádu.

Skvěle nám slouží kameny, kterých se po okolí nachází až přebytek. Nakonec už zbývá kámen pouze zasypat a naše práce je zde u konce. Na místě to sice dle rozryté země vypadá jako po boji, ale všechny známky lidského zásahu se ztratí po prvním dešti. Reliéf krajiny byl opět doplněn o monumentální připomínku neznámého činu. Na místě trávíme ještě pár krásných chvil. Odpočinek doplňujeme konverzací o všemožných tématech. Poté balíme naše vybavení a oklikou vyrážíme k autům. Cestou ještě mjííme Mariánský obrázek, který už je pouze letným oddálením našeho nadcházejícího rozloučení, ovšem všichni tušíme, že toto setkání nebylo posledním. Aktéry tohoto původně nezištného činu byli Tereza Jirčíková, Michal Streubel a Martin Spěvák. Památkám zdar a těm kamenným zvláště.



Foto: tereza Jirčíková



Zápisky o nově objevených křížových kamenech v okrese Jihlava

Pavel Valenta

Již dříve bylo často zmiňováno, že nalézt v současné době neznámý kamenný kříž nebo křížový kámen je velmi obtížné. V minulosti se velké množství těchto památek podařilo znovu vyzdvihnout díky dobré práci našich předků badatelů, kteří za sebou zanechali četné poznámky s popisy umístění.

Spousta kamenů ovšem zůstalo dodnes nezvěstných z příčiny různých přesunů, ke kterým docházelo nejčastěji v případech masivní úpravy terénu (scelování polí, rozšiřování silnic, lesní práce). V těchto případech se často stávalo, že byl památný kámen zahrnut v úvozu, použit jako stavební materiál nebo skončil pohozený na skládce.

V dnešní době patří mezi nejčastější objevy kameny nalezené při stavebních rekonstrukcích a ty, které byly uloženy na soukromých pozemcích jejich předchozími majiteli. Zde je potřeba poznamenat, že ne vždy se dá hovořit o krádeži v pravém smyslu slova. Často se díky těmto přesunům na soukromé pozemky opravdu podařilo kamenné památky zachránit před jistou zkázou. V současnosti se tedy nejedná tak zcela o nálezy na základě historických podkladů, jako spíše o náhodná oznámení od současných vlastníků a následnou konfrontaci s dostupnými materiály v rámci identifikace. Nicméně ještě pořád se dá něco objevit.

Jihlava - Ždírec (2181)

Dne 22. 10. 2016 jsem náhodně spatřil křížový kámen na dvoře firmy Dubnova pila v obci Ždírec u Jihlavy. Kámen je umístěn na skalce u druhé vstupní brány, která slouží zároveň jako vjezd těžké zemědělské techniky.

Je to jednostranná deska se zakulaceným temenem. Na přední straně je reliéf latinského kříže s mírně se rozšiřujícími rameny. Kámen se od paty kříže, kde měří 30 cm, rozšiřuje. V místě vodorovného ramene má deska rozměr 49 cm. Spodní část desky je velmi hrubě opracovaná.

Rozměry jsou 105 x 49 x 27 cm. Kámen nalezl pan Josef Duben v hospodářských prostorách u domu č. p. 9 ve Starých Horách v Jihlavě. Zhruba v roce 2005 kámen umístil na současné místo.

Podle původního umístění a popisu by snad mohlo jít o kámen evidovaný



jako ztracený pod číslem **2181 Jihlava**. Dr. Leopold Fritz jej zmiňuje ve Sbírce žulových křížů. V pozn. č. 64 zapsal:

—U strážnice transversální dráhy č. 56. K 881 vyčnívá vedle meze asi 16 cm temeno kamene s horním ramenem kříže z ornice. Po odkopání její až na 50 cm shledala se výška kamene 104 cm, šíře 40 cm a tl. 23 cm. Výška kříže 60 cm, šířka 32 cm, ráz latinský, je nepatrně vypuklý a ramena nemnoho šířená. Pod pravým příčným ramenem leží napříč jakýsi výstupek 14 cm dlouhý, není však možno poznati, co znamená. Ostatně jest jen málo porouchán.

/Sbírka žulových křížů, MUDr. Leopold Fritz, 1895/

Bohužel se nedochovala žádná kresba, která by tuto verzi potvrdila nebo vyvrátila. Kresby

doplňující spis Leopolda Fritze uložené v Národním Muzeu po výstavě v roce 1895 dosud nebyly nalezeny.

Zhoř - Jamné (7013)

V září roku 2018 jsem byl požádán členy klubu **Za historickou Polnou** o spolupráci na kapitole o památných kamenech Polenska pro knihu **Polná - střípky z historie i současnosti**. Při sběru materiálů pro katalog polenských kamenů jsem obdržel snímek dosud neznámého kamene z archivu pana Jana Prchala. Kromě toho, že se kámen nachází v obci Jamné, scházely veškeré další informace. Na základě fotografie se mi podařilo kámen v obci dohledat u č. p. 40.

Jedná se o spodní část křížového kamene. Je to jednostranná deska o rozměrech 40 x 37 x 18 cm. Na přední straně je v orámovaném poli reliéfně vyobrazena spodní část kříže. Jedná se o svislé rameno, které je ve spodní části rozečkané. Na levé straně jsou zbytky pozitivního reliéfu. O jaký předmět se jednalo, se nedá určit.

Kámen byl nalezen v roce 2004 při bourání chlívků, kde byl použit jako stavební materiál. Nález jako první dokumentoval pan Josef Pavelka

mladší, který se zabývá výzkumem kamenných památek v okolí Polné a historií obce Jamné. Svoje fotografie poté zaslal panu J. Prchalovi.

Kámen prý původně stával na cestě, která odbočuje u zúžení silnice před Zhoří. V době jeho zcizení byl nejspíš už zlomený. Současný majitel domu jeho horní část nenalezl. Právě ta by nám mohla pomoci určit, o jaký předmět se jednalo a snad i podat nějakou bližší informaci k původu kamene. Ani v místní tradici se o kameni, či nějaké tragédii v okolí nevypráví.



Kalhov (2650)

V říjnu 2019 jsem byl upozorněn na existenci dosud neevidovaného křížového kamene. Nachází v domě č.p. 24 v obci Kalhov. Kámen je usazený v cihlové zdi ve společenské místnosti Farmy Kalhov. Je tedy viditelná pouze jeho přední strana. Jedná se o desku s mírně klenutým temenem. Uprostřed plochy je reliéf latinského kříže se zkosenými konci břevna. Nad břevno je rytý dělený letopočet 17 - 01/4 (?). Pod křížem jsou málo zřejmé obrysy (mohlo by se jednat o lebku s hnáty?). Může se však jednat o poškození nebo sekundární amatérský zásah. Celkově lze říct, že je kámen pěkně zachovalý. Rozměry památky jsou 87 x 42 x ? cm.

Typově podobný kámen se nacházel u Lochovy studánky v lese Temníku. Ašským muzeem evidovaný jako **Velešov 1759**. S vročením 1766 pod břevno kříže. Ještě v roce 1928 se o kameni zmiňuje pan Antonín Bělohlav v Zálesí (roč. 9, č. 6, rok 1928): „V Temníku poblíž „Dvořákovska“ na pokraji lesa pod mohutnými šerými smrky ční z hnědé půdy, pokryté jehličím, omšelý kámen, pamětník utracení lidského života...“

A zřejmě poslední zmínka se nachází v Zálesí (roč. 24., č. 2, rok 1947). Je ovšem otázka, jestli autor kámen viděl ještě na svém místě.



Majitel farmy Kalhov uvedl, že kámen nalezl okolo roku 2015 při stavebních pracích u jedné z budov. Byl pravděpodobně použit jako součást dřívějšího dláždění dvora. To je nyní ukryto pod zhruba metrovou navázkou. Stavební plány současné podoby statku jsou datovány do roku 1923. Takže je velmi pravděpodobné, že zde byl umístěn v těchto letech nebo dříve. Což by, kromě jiných nesrovnalostí, vylučovalo, že se jedná o kámen Velešov 1759.

V březnu 2020 byl nahlášen do ašské evidence pod číslem 2650. Evidence nových křížových kamenů je závislá na dostupnosti historických materiálů a na

kvalitně zpracované databázi dochovaných, ale i nedochovaných kamenů. Na pečlivém sběru všech dostupných informací a jejich třídění, zaznamenávání vlastních poznatků, proti cyklickému opisování.

Při práci s mapováním kamenů po území kraje Vysočina mi nejvíce pomohl web Františka Svobody, Jaroslava Brojíra a Františka Mikuleho (smircikrize.euweb.cz), který už několik let inspiruje celou řadu badatelů na různých úrovních. Velkou pomoc mi poskytl kolega Michal Streubel zejména při orientaci v písemných materiálech týkajících se oblasti Zálesí. Tímto jim děkuji.

(Fotografie: autor článku)

Jak jsem se začal věnovat smírčím křížům a kamenům

Jiří Rejl

Byl únor 1993 a já poprvé vyrazil do Josefova na zimoviště netopýrů. Co mají netopýři společné se smírčími kříži? K tomu se dostaneme. Do Josefova jezdím pravidelně, je to nejpočetnější zimoviště netopýrů na území východních Čech, co známe. Dominantními druhy tam jsou vrápenec malý a netopýr brvitý, oba dva relativně špatní letci a jsme u toho. Zimoviště a letní kolonie těchto druhů nejsou daleko od sebe, někdy pár desítek metrů, někdy několik kilometrů. To znamená, že když zimují v pevnostních chodbách Josefova, tak na některé půdě bude i letní kolonie, jen ji najít.

K hledání jsem se chystal téměř každé léto, až přišlo léto 2015 a já konečně vyrazil po josefovských půdách. Samozřejmě jsem měl s sebou fotoaparát. Při přesunu z jedné půdy směrem ke kostelu jsem si vyfotil zajímavý kříž (to jsem vůbec netušil, že se jedná o smírčí kříž a nevědomky to byl můj první). Léto 2016 jsem se vyskytoval na Broumovsku a dělal již cílené výlety. Vyrazil jsem do Zdoňova podívat se na švédský kříž (to byl můj druhý). Navštívil jsem Libnou a 3. kříž. Přišel den 28.12.2016, kdy mě postihla mozková mrtvice, ze které jsem se dostal. Duben a květen 2017 jsem trávil v Jánských Lázních, kamarád mě vzal na otevírání lázeňské sezóny do Velichovek. Ty davy lidí, to nebylo nic pro mě, vyrazil jsem na procházku po městečku a nafotil si nádhernou velichovskou stélu.

V létě 2017 jsem rehabilitoval na chalupě v Holovousích (okr. Jičín). S sebou jsem měl knihu Kamenné památky Podchlumí (Podchlumí je svazek obcí, kam patří i Holovousy). Já si řekl, že v rámci rehabilitací všechny ty popisované památky v knize navštívím. Samozřejmě tam bylo psáno i o 3 holovouských křížích, které jsem navštívil a u nich si prohlížel informační tabule o křížích a kamenech v okolí. Řekl jsem si, až prohlídnu všechny památky v knize, tak začnu s hledáním křížů na tabuli, no a tak jsem vlastně začal, kříže začaly přibývat a já si jen odškrtoval, které jsem už navštívil, prostě kříže mě pohltily. Zjistil jsem také, že na internetu existuje databáze smírčích křížů a kamenů a moje hledání dostalo další řád a smysl.

Jednoho dne jsem se rozhodl, že navštívím krásně zrestaurovanou kovárnu v Kalu. Kovárna byla opravdu krásná, já fotil a fotil. Na zahradě

seděl pán. “Ta kovárna je vaše?” “Ano, ta je moje.” “A mohu si ji nafotit?” “Ano, můžete.” A mohu k vám na zahradu?” “Ano, můžete.” Za pánem přišel kamarád, já fotil a potom jsem si k nim přisedl do stínu ke stolu. “Dáte si pivo?” “S chutí, děkuju.” Jsme si povídali a já je překvapoval svými znalostmi okolí (ne nadarmo jsem 13 let dělal u ochrany přírody a jezdil po celých východních Čechách). A pak jsem se zeptal. “Chlapi, když si tak hezky povídáme, nevíte o nějakém smírčím kříži v okolí?” “Co to je?” Já začal vysvětlovat. Jeho kamarád řekl: “ Něco takovýho chlapi urazili v lese, tak jsme to se synem dotáhl na zahradu.” Mně to v hlavě šrotovalo, už jsem tam měl přehled všech jičínských křížů, ale o Kalu se nic nevědělo. “Kde ho máte? Mohl bych ho vidět?” A tak jsem se dostal ke kříži v Kalu. Na chalupě jsem se kouknul pro jistotu do databáze a jen jsem si řekl, to jsem ale klikař. Po návratu z Holovous jsem se vypravil do Přelouče, kde jsem se potkal se svým kamarádem, který zná velmi dobře Přeloučsko a se kterým se věnuji tamní přírodě. Řekl jsem mu, že jsem rozšířil okruh svých zájmů. Začal jsem mu vyprávět o smírčích křížích a kamenech. Věděl jsem, že na okr. Pardubice není žádný zdokumentovaný, tak jsem se ho zeptal, jestli náhodou o nějakém zapomenutém kříži neví. Odpověděl, že ne. Ale potom jen řekl, počkej, ale asi tak 100 m za hranicema okresu v okrese Kutná Hora u Horušic jeden je. V hlavě už jsem měl přehled o všech křížích východních Čech a přilehlých okresech. Hned jsem zbystril, nejbližší kříž okr. Kutná Hora je v Kutné Hoře. Hned jsem ho začal zpovídat, jak kříž najdu. Další den jsem vyrazil se synem, aby mi pomohl s hledáním a bylo to. Navrch jsme našli ještě jeden starý hraniční kámen. Kříž u Horušic je můj druhý nezdokumentovaný.

Během svého pobytu v Holovousích jsem se seznámil s kamarádem, který je v Komitétu 1866 a má velký přehled o drobných kamenných památkách. Jednoho dne mi od něho přišel e-mail: “Znáš ten kříž v Lánech?” “Myslíš Lány u Láně Bělohradu?” “Ano.” “Neznám.” Prostě paráda, 3. můj kříž který nebyl v databázi.

Tak takhle nějak jsem začal. Díky těmto zajímavým památkám jsem poznal nové kamarády, spoustu zajímavých míst a bohužel i smutných příběhů. A počet navštívených křížů přibývá.



Vlevo: kámen Horušice (č. 2635)



Vpravo: kámen Lány (č. 2636)

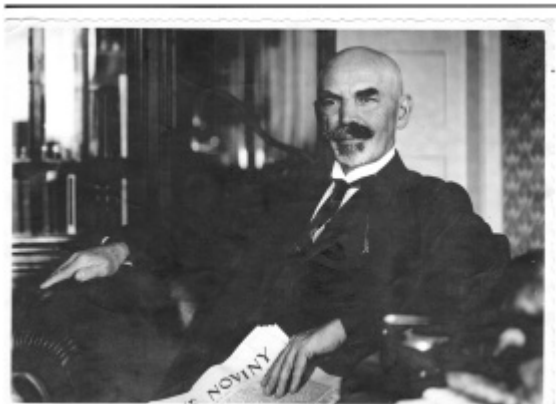


Nahoře: kámen Kal (č. 2634)

František Jaroslav Mančal - téměř zapomenutý národopisný badatel

(Hledání pramenů je stejně zajímavé, jako hledání kamenů)

Michal Streubel



Osobní fotografie Jaroslava Mančala – citace zdroje: EÚAVČR, v.v.i., SVI-dokumentační sbírky a fondy (Archiv Praha), OF Zdenka Burešová, inv.č. 9(a), foto (bez autorizace) - J. F. Mančal (168x119mm)

Koncem roku 2019 objevil kolega Pavel Valenta z Jihlavy stopu k dalšímu kameni mezi Humpolcem a Větrným Jeníkovem. V širším okolí Humpolce několik kamenů pohřešujeme, zejména z lesa Temník, ale bádání v oblasti pramenů o nich jsem považoval za uzavřené (Bernau, Fritz, Richlý, Kobliha; Dreihausen, Schwab; Bělohlay, Horký, Jeníček, Kocian, Kopáč, Miksa, Palán, Soukup, Vácha). S Pavlem jsme při jiné příležitosti diskutovali o názoru Vladimíra Preclíka, že když kameny zmizí v zemi, je vina odčiněna. Následně jsem v Preclíkově knize Smírčí kameny po letech listoval a podíval jsem se i na povídku o kameni od Vystrkova u Humpolce nazvanou „Nesnášenlivost“. Četl jsem jedním dechem a na konci mi spadla brada: „Tak kámen zobrazuje pečlivá kresba Jaroslava Mančala z roku 1892 nalezená v archívu.“ Prolistoval jsem náš archiv, všechny články F.J. Mančala ve sbornících Zálesí, prošmejdil internet, kontaktoval Františka Svobodu s Jardou Brojírem, ale žádný takový obrázek nikdo neznal. Hledal jsem dál podle jména a dostal jsem se k několika zmínkám o životě F.J. Mančala a jeho celoživotním rozsáhlém, leč nevydaném národopisném díle o Zálesí.

František Jaroslav Mančal 1866–1937 byl učitelem na školách v okolí Humpolce na přelomu 19. a 20. století. Kariéru zakončil v Polné a poté dožil v Brně. Celý svůj život sbíral a zpracovával národopisné

postřehy ze Zálesí na Humpolecku, které chtěl vydat v rozsáhlém pojednání. Materiál odevzdal v roce 1937 Akademii věd, bohužel nastaly špatné časy, které zabránily vydání. Po válce se jeho potomci opět neúspěšně pokusili o vydání, doba měla tehdy již jiné starosti. Rukopisy F. J. Mančala s bohatým obrazovým a fotografickými doprovodem jsou dnes uloženy v archivu Etnologického ústavu AVČR, na který se před lety odvolával V. Preclík. Pracovnice ústavu jsou velmi ochotné a po vyřízení formalit jsem mohl listovat rozsáhlými rukopisy, obrázky a fotografiemi. Památným kamenům (autorovo pojmenování) věnoval F.J. Mančal na devíti stranách závěr plánované IX. kapitoly o náboženství. Rukopis doprovází ručně kreslená mapka z roku 1890 s devíti kameny, jejich nákresy na jednom listu z roku 1892 a několik pozdějších samostatných kreseb a fotografií:

- | | |
|----------------------------------|--------------------------------------|
| 1. Dušejov | - 1711 - JI |
| 2. Větrný Jeníkov, Dudákův kámen | - 2454 - JI (obrázek, kám.nenalezen) |
| 3. Vystrkov | - 0305 - PE |
| 4. Mladé Bříště | - 1557 - PE |
| 5. Kalhov | - 0324 - JI |
| 6. Mysletín na pastvině | - PE neznámý (nenalezen) |
| 7. Větrný Jeníkov u Černého ryb. | - 0873 - JI |
| 8. Mysletín u mlýna Vopálenských | - PE neznámý (nenalezen) |
| 9. Ústí | - JI neznámý (nenalezen) |

Na samostatných kresbách: Zbilidy 0884-JI, Sedlice 0304-PE v textu se snaží přečíst jeho nápis a fotografie kamene v Kletečné 0298-PE. V rukopise autor popisuje i další památné kameny: Hněvkovice (1692-PE?), Velešov 0846-JI, Velešov 1759-JI, Bystrá 0548-PE, Kletečná (Záhoří) 0299-PE, Hejště (u Ústí) -JI -neznámý - nenalezen. Část rukopisu o kamenech připravujeme s Pavlem Valentou k samostatné edici, je však potřeba některé popisy důkladněji prověřit. V textu a u některých obrázků se objevuje mančalova teorie, že tyto kameny mohly být symbolem salakvardy. Myslím, že jde o zajímavou teorii k původu kamenů našeho společného zájmu.

Po nalezení tohoto pokladu si kladu otázku. Mohl se F.J. Mančal při svém bádání setkat s Leopoldem Fritzem, nebo Vilémém Richlým, kteří ve stejné době popisovali zdejší kameny? Pro L. Fritze prý měli některé kameny kreslit lokální učitelé.

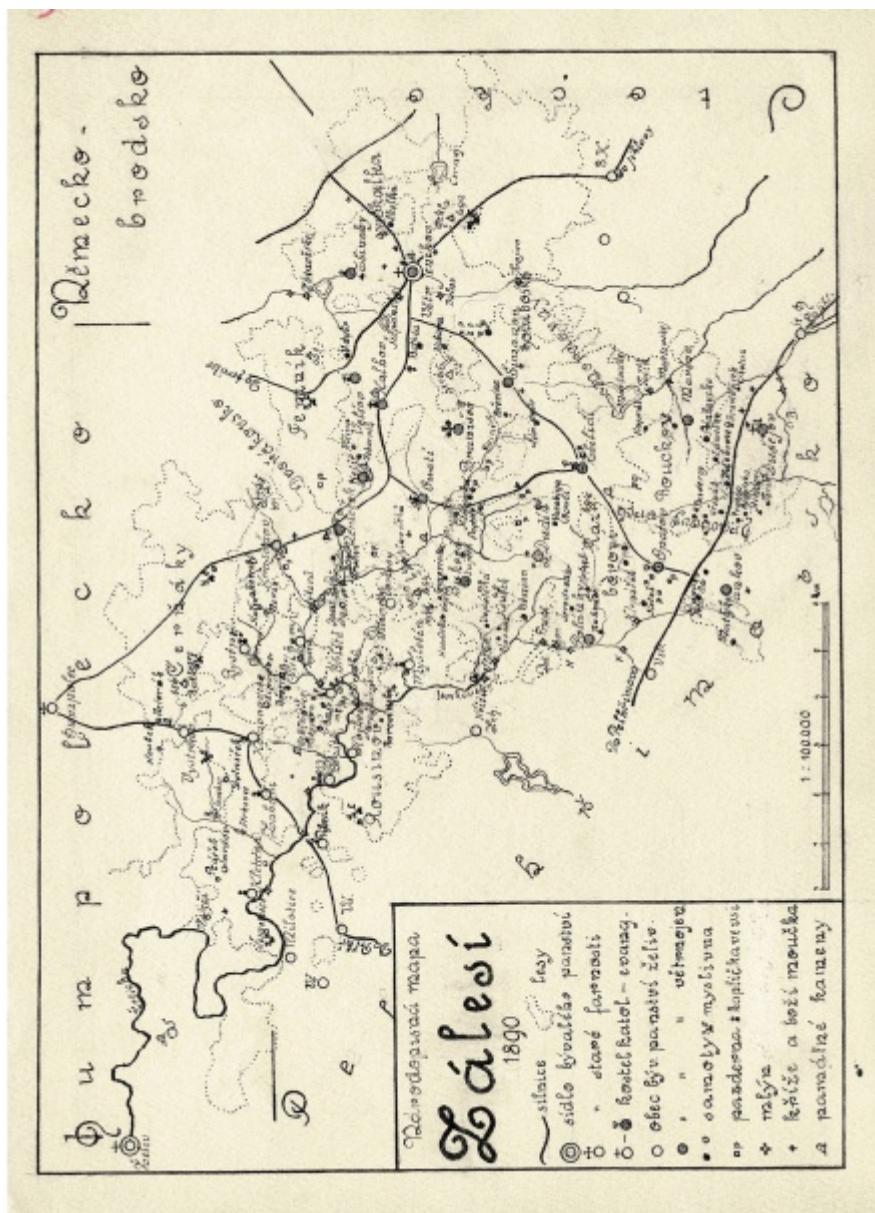
Další otázkou je, proč F.J. Mančal nepublikoval svá poznání o památných kamenech ve vlastivědném časopise Zálesí, který vycházel v Humpolci za první republiky, když v něm tehdy o kamenech informovali jiní badatelé a on v Zálesí publikoval své jiné národopisné příspěvky? Odpovědi by zřejmě poskytlo podrobnější studium celého velmi rozsáhlého rukopisu a diplomantských prací, které o něm vyšly. Ostatně myslím, že by si rukopis zasloužil novodobé vydání.

Pro další bádání o smírčích kamenech je potřebné pokračovat ve studiu archiválií Etnologického ústavu AVČR, který například uchovává starší fotografie kamenů z jiných národopisných výzkumů, mezi kterými jsem našel fotografii ztraceného smírčího kamene od Stanovic PE pořízenou v roce 1957, který nově evidujeme pod číslem 2649. Ostatně časopis Český lid, na jehož stránkách bádání o kamenech v poslední dekádě 19. století začínalo, vydává Etnologický ústav dodnes. Možná bychom měli zkusit smírčí kameny na jeho stránky vrátit.

Někteří mladší badatelé žehrají, že „vše již bylo objeveno“, ale stále se dá mnoho zajímavého v terénu i archivech najít. Přeji nám všem mnoho radosti při dalším hledání.



Nedatovaný nákres kamene 0304 Sedlice s fotografií kamene 0298 Kletečná – citace zdroje: EÚAVČR, v.v.i., SVI – dokumentační sbírky a fondy (Archiv Praha), OF Jaroslav Mančal



Kreslená mapka z roku 1890 s devíti kameny – citace zdroje: EÚAVČR, n.v.i., SVI – dokumentační sbírky a fondy (Archiv Praha), OF Jaroslav Maňcal



Kresba kamene 0884 Zbilidy z roku 1928 s teorií salakovardy – citace zdroje: EÚAVČR, n.v.i., SVI – dokumentační sbírky a fondy (Archiv Praha), OF Jaroslav Maňchal

Redakční poznámka: Vzhledem k tomu, že zde publikované obrázky a mapa pocházejí z rukopisu nikdy nevydaného, jde v případě našeho sborníku de facto o prvotisk. Autor kreseb už jej bohužel signovat nemůže, ale snad jsme se příliš nezpronevěřili jeho záměru. Ostatně, jak podotýká autor textu článku, pokračuje snaha o revizi celého nevydaného spisu s cílem jeho publikování. Nezbyvá než držet palce a - případně - přiložit ruku k dílu také.

Spolek historie města Dubí a dokumentace kamenných památek

Ing. Jiří Kašpar

Spolek historie města Dubí vznikl jako neformální uskupení nadšenců v lednu 2018 a usiluje o záchranu a obnovu kulturních památek města Dubí, jejich dokumentaci, shromažďování fotografií, dokumentů a informací o historii města a publikování článků pro veřejnost. Už od počátku se zaměřuje i na zapomenuté pomníky v dubských lesích. Všechna tato místa také byla vyznačena na portálu mapy.cz. Uvedený výčet není úplným přehledem všech pomníků a kamenných památek v Dubí, pouze se zaměřuje na ta místa, která upravit či dokumentoval Spolek historie města Dubí.

Pomník padlým v první světové válce v Dubí se dochoval pouze částečně. Jeho stavbu inicioval bývalý rakouský podmaršálek Eduard Znananton, který byl v říjnu 1918 velitelem pražské posádky a do poslední chvíle bojoval za Rakousko-Uhersko. V důchodu žil v Dubí, kde působil ve spolku vojenských veteránů. Významným způsobem se podílel na veřejné sbírce, ze které měl být postaven pomník padlým v 1. světové válce v Dubí. To se podařilo roku 1933, kdy byl odhalen *Původní a současný stav pomníku padlých*



pomník od teplického sochaře Friedricha Watzka u Horního Mlýna. Zanantoni se odhalení nedožil, protože zemřel 25. 5. 1933. Zajímavé je, že oproti původnímu plánu byl objekt postaven u lesa a jeho okolí bylo koncipováno skromněji než v návrhu. Dnes byste pomník na místě hledali marně, po druhé světové válce byl zničen a zakopán. Díky nadšencům vojenské historie se podařilo podstavec objevit a vykopat a najít i část busty vojáka. Hlavu se najít nepodařilo, ale spodní část se jmény padlých se dochovala a lze ji vidět v ulici Bezručova v malém lapidáriu jednoho z členů Spolku historie města Dubí.

Mordstein je u staré úvozové cesty nedaleko Barváře, pod Židovským vrchem. Tato cesta spojovala vsi Drahůnky a Běhánky s vesnicemi a městečky na německé straně Krušných hor. Dne 29. října 1685 se po stezce vracel obchodník Kryštof Neuber z Lauensteinu. Šel z teplických trhů, kde prodal své zboží. Pokračoval okolo kostela sv. Valentina v Novosedlicích a prý se zastavil v běhánském hostinci, který se nacházel v domě č. 5. Z Běhánek pokračoval okolo Barváře dále na Lauenstein. Stoupal úvozovou cestou, kterou obklopoval hluboký les. Do svého rodného Lauensteinu ale nedojel. Když už byl skoro na vrcholu, přepadl ho s vidinou zisku jeho bratr a zavraždil jej. Peníze neobjevil, protože byly schovány v chomoutu koně a ten mu utekl přes Přední Cínovec až do Lauensteinu. Paní Neuberová znala skrýše svého muže, a tak se dostaly peníze správně až na místo určení. Vrah byl dopaden, usvědčen a skončil na šibenici. Lidé pak na místě události postavili plochý kámen s nápisem „Anno 1685 den 29 October wurde allhier Christoph Neuber von





Obr: Pomník rudoarmějce, původní stav

Lauenstein erbärmlich ermordet“ (Roku 1685, 29. října byl zde Kryštof Neuber z Lauensteinu bídně zavražděn).

Přístup k místu postupně zarostl a o kameni vědělo jenom pár lidí. Přestože byl později rozlomen, přečkal pomník do dnešních dnů. Naštěstí ho kolem r. 2000 opravil Gustav Rak z Drahúnek. Spolek historie města Dubí vyřezal přístupovou cestu a v současnosti se připravuje odbočka ze zelené turistické značky.

Pomník rudoarmějce se nalézá nad dubským nádražím na křižení lesních cest u hájovny Jedlovka v

nepřístupné oboře Jedlovec. Právě v těchto místech padl 8. května 1945 neznámý rudoarmějce, který měl být regulovčím či průzkumníkem. Více o jeho osudu prameny neříkají. Pomník odhalil roku 1946 Svaz přátel Sovětského svazu a voják je na místě i pohřben. Původně byl hrob krytý deskou z umělého kamene a v čele byl mírně se zužující deskový památník zakončený stříškou. Na čelní straně byla vyrytá rudá hvězda a ruskočeský text: „*Zde padl chrabrou smrtí neznámý voják Rudé armády.*“ Před rokem 1989 byl pomník udržován, ale po roce 1989 byl zničen vandaly a znovuobnoven MV KSČM v Dubí a Městským úřadem v Dubí. V roce 2006 byla na pomník umístěna nepravdělná deska s hvězdou, rokem 1945 a napsím: „*S úctou osvoboditelce Rudé armády.*“ Roku 2014 přibyl plůtek, který obklopuje pomníček. Podle historického snímku se podařilo v Litvínově najít poškozenou stělu s rudou hvězdou a nápisy, která se po letech vrátila díky Spolku historie města Dubí zpátky do Dubí a je možné ji vidět v Bezručově ulici hned za pomníkem padlých v první světové válce. V současnosti se připravuje obnova pomníku do původního stavu.



Kreibich-Stein kdysi a dnes



Kreibich-Stein u cesty na myslivnu Barvář je dosud zastřený tajemstvím, protože už na historických snímcích chybí původní cedulka. Může být památkem tragické události nebo připomínat některou z německých osobností. Pomník spočíval na svém původním místě ještě v 60. letech, ale nakonec byl při lesnické činnosti vyvrácen a dlouhá léta ležel v křoví u cesty na Barvář v zapomnění. Až v roce 2020 byl členy Spolku historie města Dubí vrácen prakticky na původní místo. Vše bylo uzpůsobeno tak, aby nepřekážel při lesních pracích.

Kámen Hirschstein v minulosti a po úpravě dnes (k textu na další stránce)



Pomník Hirschstein u modré turistické značky nedaleko Střelné je unikátní památkou. Po dlouhém pátrání mezi pamětníky bylo zjištěno, že připomíná loveckou událost, kdy zde měl 12. srpna 1872 ulovit některý z členů rodu Lobkoviců svého prvního jelena. Jedná se tedy o jakýsi kámen loveckého štěstí, který se podobá těm v blízkosti Ještědu. Je možné, že Lobkovicové se inspirovali právě u Rohanů, kteří pravidelně jezdili na návštěvy na nedaleký lovecký zámek ve Střelné.

Rohanův kříž byl dlouho považován za ztracený, ale v květnu 2020 se ho povedlo nalézt. Původně stával u košťanského zámku. Vznikl na počest prince Alaina Rohana, který tu nešťastnou náhodou zemřel po pádu z koně během honu u knížete Morice Lobkovic (28. 9. 1857) ve věku 27 let. Alain Rohan se narodil 8. října 1829 na Sychrově Benjaminu Rohanovi a Štěpánce, princezně Croy. Věnoval se vojenské kariéře, stal se velitelem jízdní eskadrony Lichtenštejnových husarů. Jeho strýc Kamil dal na jeho počest postavit tzv. Alainovu věž u Lomnice nad Popelkou. Pískovcový kříž s přírodními motivy byl r. 1921 poškozen neznámými vandaly a po obnově ve třicátých letech umístěn zpět.



Na přelomu 70. až 80. let plánovalo MNV Košťany přemístit kříž do sbírek Krajského muzea v Teplicích Teplicích, kam se skutečně dostal (1982). Bohužel do muzea byl převezzen zlomený na několik částí, protože na něj spadl strom (během kácení souvisejícího s výstavbou silnice Dubí-Hrob). Dnes je kříž opět opravený a stojí na nádvoří Regionálního muzea v Teplicích. Podobný dal postavit Kamil Rohan i zakladateli svého rodu v Čechách Karlu Alainovi Rohanovi (Alainův kříž u Lomnice n. Popelkou). V souč. se připravuje návrat kříže (či repliky), zpět na původní místo.



Hromadný hrob z roku 1813 byl objeven podle vyprávění pamětníků a historických popisků. Nalézá se u staré lesní cesty nedaleko hájovny Jedlovka, v kterém by měli být pohřbení nejen padlí napoleonští vojáci, ale hlavně vojáci nakažení tyfem a lidé, kteří se od nich nakazili. Místo bylo značně zarostlé a zdevastované. Bylo potřeba ho očistit, vyřezat nálety, znovu vyskládat původní kameny, a nakonec zde byl umístěn dřevěný kříž s letopočtem 1813.

Trigonometr. bod Mrtvé dítě se zdařilo najít po dlouhém úsilí na Cínoveckém hřbetu. Pochází z roku 1808 a k názvu se váže několik pověstí. V těchto místech měl údajně v době napoleonských válek objevit voják mrtvé dítě. Jiná legenda říká, že šlo o mrtvé děvčátko, z jehož vraždy byla obviněna a posléze popravena jeho matka. Před svou smrtí se k vraždě nakonec přiznal otec dítěte. Ve skutečnosti je název spojený s těžbou cínu (označoval novou štolu, ve které se kutalo bez úspěšných nálezů ložiska rudy). Kámen nese nápis „1808 Reg. Imp.

Geodeticko-astronomický bod Mrtvé dítě na starší a současné fotografii (dole),





Zaniklý pomník Trunschka Stein na dobové fotografii (obr. nahoře).



Kámen Maria Ruhe (nahoře) a Barvářský kámen na dobové fotografii (dole)



Franc. Pri. Op. str. Tr.“, který říká: „Za vlády císaře Františka I. bylo roku 1808 provedeno astronomicko-trigonometrické měření“

Trunschka Stein náleží k zaniklým pomníkům a prvním impulsem bylo nalezení historické fotografie. Stával v lukách (Waldwiesen) pod Židovským vrchem, kde byl odhalen na připomínku prvního župního setkání mládeže německé tělocvičné asociace 26. 7. 1924. Jméno dostal na počest Josefa Truntschky, starosty Mostu, který zastával funkci předsedy Německého turnerského svazu. Jako většina německých pomníků zmizel po druhé sv. válce.

Mezi pomníky se nachází několik, o nichž se dodnes mnoho informací nedochovalo. Jedním z nich je kámen **Maria Ruhe** u dubského nádraží. Jeho význam je záhadou, snad vznikl v souvislosti s budováním turistických cest Dr. Mühliga nebo může připomínat i nějakou tragickou událost, ale to se zřejmě již nedozvíme.

Dnes již zaniklý **Barvářský kámen** (Schweissjägerstein) nebyl vůbec pomníkem v pravém slova smyslu, jednalo se o turistický rozcestník s šipkou, která ukazovala směr k

myslivně Barvář. Jako lokalita se uvádí Klingsteinplatte, to ale ve starých mapách není nikde uvedeno.

Základy salaše nad točnou autobusů působí jako pomník, ale jedná se o tři dochované základové kameny. Kdysi jich bývalo více a měly být využity pro plánovanou stavbu salaše, kterou chtěl postavit továrník Anton Tschinkel. Salaš měla sloužit lázeňským hostům, měla se zde podávat opékaná zvěřina z okolních lesů a místní zdravotní likéry. Stavba začala roku 1884, ale k samotné realizaci z příčin hospodářské krize nedošlo. Určité tajemno místu dodává zašlý bílý kříž na jednom z kamenů. Spolek historie města Dubí místo vyřezal a umístil zde malou informační cedulku.



Jen kousek od plánované salaše býval **pramen Richarda Grubeho**, který patřil mezi významné turistické cíle pro lázeňské hosty. Nesl jméno berlínského obchodníka s dobyt看em Richarda Grubeho, který se léčil v Tereziňých lázních. Na své náklady nechal vyhotovit dřevěné potrubí, které přivádělo vodu z pramene až do lázní. Pramen existoval ještě v 50. letech, dnes po něm bohužel nejsou žádné stopy.

Pramen Richarda Grubeho na dobové fotografii



Dalšími památkami, jejichž umístění se podařilo zjistit, jsou pomníky padlým v Bystřici a na

Předním Cínovci. Pomník s klečící sochou vojáka v Bystřici stával za zaniklou kaplí a byl zaregistrován do evidence Spolku pro vojenská pietní místa. Spolu s jednoduchým pomníkem ze 30. let z Předního Cínovce zanikl po druhé světové válce.

Spolek historie města Dubí také dokumentuje staré hraniční kameny v okolních lesích, pátrá po osudu zaniklých soch a drobných sakrálních památek a snaží se je postupně vracet zpět na původní místa. Hlavním zdrojem informací jsou kromě vzpomínek pamětníků a archivních materiálů především historické snímky a mapy, díky nimž se podařilo objevit celou řadu zapomenutých míst a vrátit je zpět do povědomí místních občanů.



*Dobové fotografie:
Vlevo Pomník padlým ze 30. let na
Předním Cínovci u kaple Navštívení Panny
Marie. Celá osada spolu s kaplí a po-
mníkem zanikla po druhé světové válce.
Nahoře pomník s klečící postavou v Bystřici.
Rovněž zaniklý.*

Kameny s otiskem na Vysočině

Pavel Izdný

1. Zaječí skok - Plandry

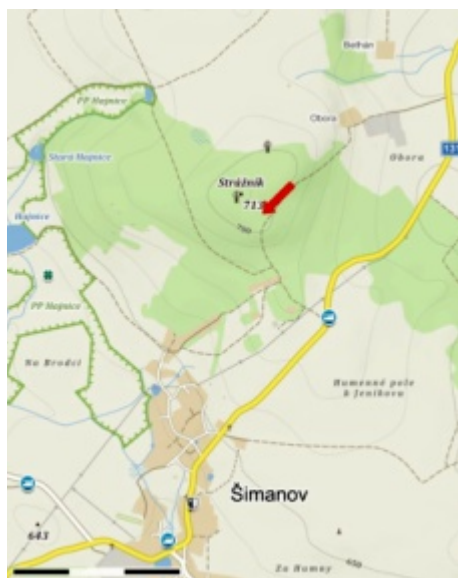
Skála nad údolím řeky Jihlava blízko Plander. Podle legendy se rytíř ze zámku v Plandrech jednoho dne rozhodl vyjet s družinou na lov. Mezi nadháněči byl i stařec, který nestačil tempu, tak ho rytíř zbil bičem. Stařec přemáhaje bolest, pravil k ostatním: „Bůh tomu chce, že dnes ulovíme to strašné zvíře!“ Pak k smrti unaven klesl před pánem na kolena. Rytíř ho ve vzteku přešel koněm a stařec zemřel. V tom okamžiku vyrazil kolem rytíře rychlým během velký zajíc. Rytíř začal zajíce pronásledovat. Ten neměl jinou možnost, než se vrhnout skokem ze skály do údolí řeky Jihlavy. Rytíř už nemohl koně zastavit a zřítil se za ním, kde i s koněm zahynul. Skála se od té doby nazývá Zaječí skok a na skalisku nad řekou je vidět otisk podkovy rytířova koně.



2. Čertovo kopyto (1) - Šimanov



Na vrchu Strážník nedaleko Šimanova na skále stavěli čerti hrad. Do rána měl být postaven. K ránu tudy šla od Bethánu stará Miksová do Jihlavy na trh prodat kuřata. Když šla kolem Strážníku, jeden z kohoutů v nůši zakokrhal. V tom se ozval hromový rachot. Nehotový hrad se čertům rozsypal, balvany padaly až pod svah k cestě. Čerti za hrozného hromobití a skučení vichřice uletěli k severu. Nejstarší čert, jako poslední ještě ve zlosti dupl svým kopytem o žulovou skálu a zanechal tam znamení - „čertovo kopyto“.



3. Čertovo kopyto (2) - Větrný Jeníkov

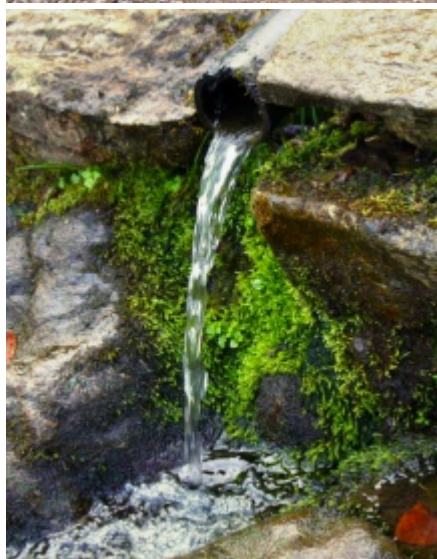
Je na skále blízko silnice z Jeníkova do Zbinoh. Pověst podobná jako u čertova kopyta u Šimanova.

Nad čertovým kopytem jsem vyfotil ducha.



4. Čertovo kopyto (3) - Dobrohostov

Přírodní kámen u cesty z Dobrohostova ke kapličce sv. Anny. U kapličky je pramen s léčivou vodou na nemoci očí. Pověst jsem bohužel žádnou nenašel.



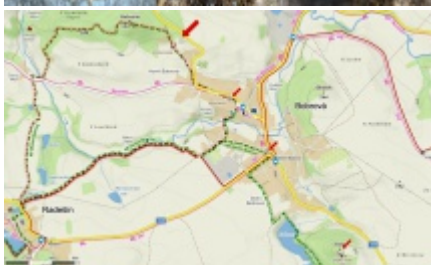
5. Čertova šlápota - Telč

Podle jedné z několika pověstí vystavěl hrad Roštejn ďábel. Měl však nařízeno, aby byl hotov dříve než kohout k ránu poprvé zakokrhá. Kameny nosil od Telče, z popravčího vrchu (Oslednice). Právě když zdvihal poslední balvan, ozval se kohout. Čert ze vzteku mrštil kamenem do blízkého rybníka, kde je balvan dodnes, a vyryl velkou šlápotu do skály, které se od té doby říká Čertova šlápota.



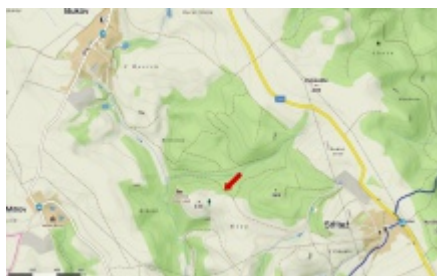
6. Šlápota smrti - Bobrová

Za Horní Bobrovou se rozkládá velké pastviště, na němž je mnoho kamenů. Nad hřbitovem je velký kámen, na němž je vyznačena bosá lidská noha. Vypravuje se o tom, že tudy šla Smrt a udělala krok z tohoto kamene na kostel v Horní Bobrové, z něho na kostel v Dolní Bobrové a odtud na Valy.



7. Otisk podkovy - Bukov

Kámen leží blízko hradu Lísek, údajně ukazuje směr k pokladu. Je zařazen mezi křížové kameny, je na něm dvojitý kříž. V horní části je kříž ohnutý a tak vytváří otisk podkovy.



8. Stopa P. Marie - Dlouhá Brtnice

Nedaleko Dlouhé Brtnice na Jihlavsku se v roce 2016 podařilo najít čtyřicet let nezvěštný kámen, opředený řadou záhad a lidových pověstí. Místní ho označují jako kámen obětní, ale nazývají ho též jako „šlápota“ či „šlápota panny Marie“, a to proto, že uprostřed kamene je rýha připomínající lidskou stopu.

„Kámen má význam kultovně náboženský a navazuje na staré předkřesťanské kultovní zvyklosti jako četné jiné kameny tohoto druhu,“ píše Peltan ve svém článku Památník pohanského dávnověku.



9. Čertův kámen Smrčná

Stará pověst vypráví o mlýně na levém břehu Sázavy a o mlynáři, kterého mrzelo, že nad náhonem leží velký kámen, který za velké vody sráží vodu přímo na mlýn a je příčinou mnoha škod. Kámen se nenechal odvalit a mlynář mudroval, že by i čertovi zaplatil, kdyby kámen odstranil. V tu chvíli se čert objevil a řekl, že jej kamene zbaví výměnou za jeho duši. Mlynář souhlasil a čert se dal do práce. Odnést kámen tak daleko, aby nebyl od mlýna vidět, byla však i pro čerta těžká práce. Když se mu konečně podařilo vyvalit kámen na břeh, zazněl z blízké vsi zvon a čert ztratil sílu. Urychleně zmizel do pekla a kámen zůstal na břehu dodnes.



10. Sedm dlábek - Ořechov

Stalo se to tehdy, když se osovské a křižanovské panství přela o les. Měl se vyjádřit pamětník starých časů. A tak se přihlásila nějaká žena. Zahrabali ji po krk do země a žena vypovídala a sedmkrát odpřisáhla, že les patříval panství křižanovskému. Po sedmé přísaze ale žena zčernala a zemřela. Při vyhráli osovští. Ženu na místě pochovali.



11. Hraniční kámen Brtnice

Stojí na hranici katastrů Brtnice a Panská Lhota - Malé pod Výrovou skálou v údolí řeky Brtnice.

Podle pověsti kámen připomíná výbuch brtnické prachárny (před rokem 1826), který roztrhal několik lidí a části jejich těl rozmetal po okolí, jedna ruka údajně přilétla do míst kde je kámen.



O kameni, který zkrvavěl aneb řasa zelená červená

Milan Šimek

Před časem jsme s Lubošem Korbářem během nějakého putování zapředli debatu na téma, zda může kámen – myšleno samozřejmě památný kámen – při nějaké příležitosti zcela změnit svoji barvu. Tou příležitostí může být třeba roční období, dlouhotrvající sucha a deště a tak podobně. Pokud bychom vyloučili například kyselý deště s nějakým chemickým spadem, zdálo by se, že je taková možnost až na výjimky předem vyloučena. Samozřejmě, i ten nejzářivější kámen z bílého mramoru za pár desetiletí zešedne tak, že je k nerozeznání od pískovce (leštěné materiály jsou v tomto ohledu poněkud odolnější). Je to tím, že povrchová vrstva vlivem podnebí zvětrává, což je přirozené. Stejně tak vápenec po desítkách let opalování na slunci zbledá a zvětrá do podoby kusového vápna. Některé horniny, obsahující ve struktuře částečně rozvolněné minerály, například trojmocné železo (limonit, hnědel), budou mít tendenci vrstvu takového materiálu akumulovat k nějakému rozhraní, tedy k povrchu: kámen zhnědne, zežloutne nebo zčervená. Toto jsou ale úkazy dlouhodobé, fungující v řádu minimálně desítek let.

Jsou ovšem i další, krátkodobější možnosti (a vůbec si nedělám iluze, že se mi je tu podaří vypočítat všechny – ani zdaleka; vlastně se tu zaměřím na jediný konkrétní případ). Každý povrch na planetě Zemi, i když se našim očím zdá být čistý, je ve skutečnosti pokrytý miliardami bakterií všeho druhu. Mikroskopický pohled na sklo dotykového telefonu si v mnohém nezadá s fotografií hladiny hnojníku někde na statku. A týká se to samozřejmě také povrchu kamenů. Některé z bakterií se mohou za jistých podmínek (teplota, vlhkost atd) barevně projevat. Kámen tak zdánlivě může měnit barvu. Nejděčnější jsou ovšem v tomto ohledu asi trochu vyšší (přestože často rovněž jednobuněčné) organismy typu sinic a řas. Běžně vidáme kameny, které jsou

na povrchu zelené. Jsou pokryté souvislou vrstvou chloroformních řas nebo sinic (a nebo mechů, ale ty jsou zcela zjevné). Za sucha tyto povrchy zešednou, po deštích dostávají syté zelené odstíny. Ani to není až zase tak vzácný úkaz. No a pak existuje jistá řasa, která dokáže obarvit kámen částečně (nebo úplně) doslova barvou krve. Člověku se pak zdá (ve spojení právě s různými smírcími kameny s krvavou historií nebo božími mukami), že ta „krev“ se na kameni objevuje opakovaně nikoliv náhodou...



Řasa *Trentepohlia iolithus* pod mikroskopem. Zdroj obr.: wiki

Jmenuje se *trentepohlia iolithus*. Řasa české jméno nemá, přestože není u nás až zas tolik vzácná (je však poměrně labilní k čistotě životního prostředí, takže ji vždycky bylo snazší potkat někde v horách než uvnitř české kotliny. Organismus, který je hlavním hrdinou tohoto v podstatě amatérského článku, je řazen k jednoduchým typům vláknitých zelených řas. Tedy řas obsahujících chlorofyl. Přesto barva, kterou na první pohled rostlina upoutá doslova každého, není zelená, ale – **ostře hnědočervená, oranžová až rudá**.

Vyskytuje se většinou od nadmořské výšky přibližně 500m a obývá místa vlhká a nejlépe dolehlá. V Jeseníkách se například dosti běžně vyskytuje na přítocích Divoké a Hučivé Desné či Mertvy a leckterých dalších toků, najdeme ji v Krkonoších a Králickém Sněžníku a narazil jsem na ni i ve vyšších polohách Vysočiny.

Rod *Trentepohlia* se relativně běžně vyskytuje na kůře stromů nebo povrchu skal a balvanů, snad vyjma vápenitého podkladu. Některé druhy mohou rovněž vytvářet symbiózou s houbou lišejníky. Je rozlišováno asi 60 druhů a poddruhů, nicméně v České republice jsou ve větším měřítku rozšířené pouze tři z nich: *Trentepohlia umbrina* (rudé až hnědé povlaky na kůře stromů), *Trentepohlia aurea* (**žlutooranžové, na zdech a skalách**) a právě náš *Trentepohlia iolithus*. Jedno mají všechny tyto druhy společné: pro svoji zdárnou existenci potřebují vlhkost. Naše řasa má ještě další (a rovnou podotýkám, že nikoli poslední) zvláštnost. Díky barvě, výrazně kontrastující s převládající šedí hornin

si jí není možné nevšimnout. Ovšem ne vždycky to platí stoprocentně. Červenohnědé zabarvení se totiž objevuje pouze za předpokladu, že má rostlina dostatek vlhkosti. Všimněte si: balvany, které jsou řasou povleklé, leží vždycky v dosahu vody v malých tocích nebo na stinných vlhkých místech tak, aby vláha mohla horninou vzlínat až k povrchu. Bez vody řasa ztrácí barvu a zešedne. Snadno si ji splést s čímkoliv jiným, včetně obecně rozšířeného lišejníku zeměpisného. Anebo ji prostě jen přehlédnete.

Než se pokusíme dojít k amatérskému vysvětlení proč tomu tak je, musíme se nejprve věnovat samotnému barvivu. Plet'ová maska, již si řasa díky vlhkosti nasazuje, si v mnohém nezádá s pleťovými maskami některých žen. Řada z nich je ochotná si na obličej naplácat kdeco, od ropných derivátů přes jogurt až ke strouhané mrkvi. Právě mrkev obsahuje provitamin A, známý (a červený) karoten. A jsme u toho. Barvivo, které dělá i řasu *Trentepohlia iolithus* krásnější, není nic jiného než karoten. Tedy přírodní barvivo ze skupiny tzv. tetraterpenoidů, nenasycených uhlovodíků, jejichž chemické vazby se vyznačují podvojností (sumární vzorec karotenů je $C_{40}H_{56}$). Nic není náhoda. Barvivo obaluje zevnitř ochrannou blánu chloroplastů, čímž má asi chránit mechanismus fotosyntézy před vyššími dávkami UV-záření. Díky tomu snad získala naše řasa v souboji s obdobnými organismy evoluční výhodu pro horské prostředí.

Proč má produkce barviva souvislost s vlhkostí, si netroufám určit. Snad se toho chopí někdo z odborníků. Možná je příčinou vegetační období řasy. Za sucha pouze přežívá, za vlhka je však připravena k produkci cukrů a k buněčnému dělení a zde by ultrafialové záření mohlo vést k nějakým nežádoucím mutacím. Podotýkám: snad.

Červenohnědá zelená vláknitá řasa *Trentepohlia iolithus* má ještě další a nesmírně zajímavý rozměr. Dalo by se říct dokonce až sociologický. Nejen že jsou její povlaky na kamenech nesmírně dekorativní, natolik, že lákají ke sběru suvenýrů, ona dokonce ještě po navlhčení slabě voní po fiáčkách. Z toho důvodu ji přičinliví (a chudí) horalé kdysi dávno skutečně v nepřístupných roklích horských bystrin sbírali. Příhodně velké kameny nebo spíše kamínky pokryté červenými skvrnami a uložené do malých ozdobných krabiček ze dřeva pak příležitostně prodávali poutníkům (jen tak namátkou mě napadají slavné poutě ke Vřesové studánce, kdy u cíle stávaly krom jiného též četné boudy



Řasa Trentepoblia iolithus na bývalém hraničním kameni, strženém zřejmě murem (zvodnělým kamenotokem při mohutném sesuvu horské stráně) do balavnitých nánosů dna potoční rokle). Na tomto konkrétním případě není samozřejmě problém zjistit na první pohled oč jde. Některé povlaky řasy na jiných kamenech však mohou být až tak nenápadné, že si je člověk letmým pohledem splete s povrchem horniny (Hrubý Jeseník - na spodní straně kamene je celkem zřetelné FL, Fürst Lichtenstein).

všelijakých kramářů) i prvním turistům, navštěvujícím horské salaše na hřebenech. Říkalo se tomu „fialkové kameny“ a kdejakou tehdejší domácnost to provonělo možná i lépe než pozdější deodoranty.

Zdroje:

Wikipedia: trentepoblia iolithus

Nováková A/ Skální mísy České Kanady, bakalářská práce, Jihočeská univerzita České Budějovice, 2013

www.osel.cz/6405-doli-cerveneho-kamene-rykouzlena-rasami.html

www.pohorikrkonose.wz.cz/zajimavosti2.htm

Gába Z, GábováP/ Cesta na Borový vodopád, článek z časopisu Podesní č.2 (2006)

Moderní repliky smírčích kamenů na Humpolecku

Michal Streubel

Replika smírčího kamene Bystrá

V roce 2006 byl původní historický kámen Bystrá (0548) ukraden. V roce 2015 občanské sdružení Zelené srdce nechalo u humpoleckého kamenictví Voňka vyrobit a na místo umístit jeho repliku. To zřejmě zapříčinilo, že se později u zloděje hnulo svědomí a původní kříž po deseti letech vrátil a nechal usadit na původní místo (4.11.2016). Replika nyní stojí na naučné stezce Křížek v polích v Mladých Bříštích.



Replika smír. kříže Horní Rápotice

Původní smírčí kámen č. 0897 stál před obcí u silnice z Humpolce. Novodobá replika vznikla a byla usazena na místo pravděpodobně v roce 2019. Autor neznámý.





Připomínkový kámen Krasíkovice

V květnu 2020 byl nákladem obce Krasíkovice pořízený a umístěný u polní cesty západně od obce novodobý kamenný objekt, který má připomínat dávno ztracený tzv. Pechův kámen, po kterém nezbylo mnoho informací. <https://pamatkovykatalog.cz/pechuv-pametnikamen-684050>

Replika smírčího kříže Vystrkov

Humpolecké kamenictví Voňka vytvořilo rovněž repliku smírčího kamene od Vystrkova (0305) <http://www.vonkamen.cz/co-nabizime/architektonicke-prvky/smirci-kriz-ii/>

Z á v ě r e m

Hodnotit setkání Bystřice 2020 je ještě příliš brzy. Uvidíme jak se vše vydaří ve chvíli, kdy opatření proti Covid-19 opět nabírají na aktuálnosti. Ponechme však rekapitulaci na blízké budoucnosti a věnujme se na závěr něčemu trochu jinému. Příspěvek pana Františka Svobody (v tomto sborníku) nás ve zkratce seznámil s historií Společnosti pro výzkum kamenných křížů pod muzeem v Aši i s nutností poněkud aktualizovat její databázový systém. Na to bych nyní chtěl nepřímo navázat několika větami o skupině badatelů, působících v rámci regionu Českomoravské vrchoviny. Neformální sdružení bez jakékoli vnitřní hierarchie nevzniklo začátkem tohoto roku jako vzdoropodnik SVKK - SPVKK jak by se snad mohlo na první pohled zdát, ale doslova z regionální organizační nutnosti. Vysočina je územně nejrozsáhlejší vrchovinou v ČR a soustřeďuje se v ní překvapivě velké množství drobných kamenných památek, ať jde již o smírčí kříže (nebo spíše křížové kameny), historické hraniční kameny, památníky, boží muka atd atd a obec badatelská je zde rovněž - následně - poměrně četná. Z příčin efektivity vznikla potřeba alespoň zčásti zdejší aktivity ne sice přímo koordinovat, ale informačně provázat alespoň natolik abychom o svých výsledcích a snahách navzájem věděli. Dosavadní prezentace jednotlivců na sociálních sítích typu Facebooku (na kterém nicméně fungují hned tři naše skupiny plus jedny statické stránky) je samozřejmě příjemná a přes messenger se dá leccjaká společná akce domluvit, ale pro zdání seriózního výzkumu je to málo. Organizovaná skupina (byť poněkud virtuální) už nabízí přece jen více možností spolupráce.

Navíc je rozdíl mezi situací, když někde místního hajného přepadně podezřelá skupinka individuí, požadujících po něm informace o přesné lokaci nějakého historického kamene a vzbuzující na první pohled nejistotu, zda nejde o partu překupníků památek - a situací, kdy se takováto parta může vykázat například funkčními webovými stránkami s odkazy na věrohodné badatelské počiny. Navštívenka je například jedním z prvků, které jistou opatrnou důvěrou už vzbudit mohou. A tak dále.

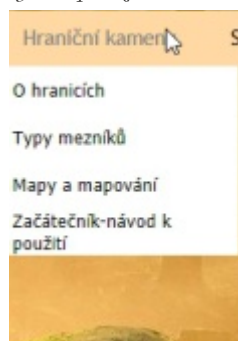
Zatímco dosavadní aktivita členů nečlenů spolku byla omezena pouze na tři zmíněné facebookové skupiny (Hraniční kameny a jiné kamenné

památky, Smírčí kameny, Kulturní a přírodní dědictví Vysočiny) a jedny statické stránky na FB (Malíři a spisovatelé Vysočiny), potřebovali jsme po založení Společnosti přátel památných kamenů Vysočiny (SPPKV) vytvořit závěrný klenák, který by předchozí vyjmenované aktivity sjednotil. Tak vznikly webové stránky spolku (v současnosti v procesu výstavby). Najdete je na adrese:

pamatnekameny.euweb.cz.

Webové stránky jsou stavěny jako responzivní: jsou zobrazitelné na většině v současnosti obvyklých platform, ať už jde o stolní PC (notebook), tablet nebo mobilní telefon.

Obr. dole: lišta nabídek po najetí myši na položku v menu



Hned na první stránce menu najdete „Rozčestník“ s aktivními odkazy na zmíněné facebookové skupiny. Následuje položka „Aktuality“ kde bychom formou občasného blogu rádi informovali o skupinových aktivitách. Další položky: „Hraniční kameny“, „Smírčí kameny“, a „Další kamenné památky“ budou tím, čím se dle názvu být zdají. Na *Hraničních kamenech* v posledním odkazu menu (které vyjede v okamžiku, kdy na název menu najedete myší) chceme postupně dát dohromady i jakousi poradnu pro začínající (s otázkami, se nimiž jsme neustále a hlavně opakovaně na příspěvcích skupin konfrontováni). Na Smírčích kamenech je pak už k dispozici formulář „hlášení“ nálezů dosud neregistrovaného objektu i snávodem jak si počínat dál. Dále bych chtěl upozornit na oddíl „Bibliografie“, kde kolega Michal Streubel dává dohromady úctyhodně rozsáhlý seznam historické i současné literatury

na téma našich zájmů včetně informací o dostupnosti materiálů, či rovnou webové odkazy na texty. Poslední položka „*Naše publikace*“ v sobě obsahuje námi elektronicky vydané texty, které jsou volně k nahlédnutí i ke stažení (mohou být ve formátech PDF, eventuelně EPUB). V tomto oddílu webu bude samozřejmě k dispozici i aktualizovaná verze tohoto konkrétního sborníku.

Jak bylo již řečeno, stránky jsou dosud ve vývoji a obsahují pouhý zlomek zamýšleného. Doufáme i ve zpětnou vazbu případných uživatelů a předem za ni děkujeme.

MŠ



Představujeme:

Městské muzeum v Bystřici nad Pernštejnem



Kontakt

Městské muzeum

Masarykovo náměstí
59301 Bystřice nad Pernštejnem
telefon: +420 566 590 365
muzeum.bystricko@tescaii.cz
Vedoucí: PhDr. Vladimír Císař

Odkaz na stránky muzea:
www.muzeumbystricko.cz



Aueršperk (nahoře) a Zubštejn (dole). Foto budovy muzea a informační lišta vlevo jsou staženy z webových stránek muzea

Živé ryby Vysočiny

Stará škola

Vývoj osídlení povodí Svatky

Slň odkazu Aloise Lukáška

Uran na Vysočině

Štěpánovská litina

Etnografie, řemesla

Historie města Bystřice n. P.

Přírodopisné sbírky

Galerie na půdě

Hospoda a byt sládků na přelomu 19. století

Bystřický park miniatur

Chudobín - historie zaniklé obce, Chudobinská borovice

Zubštejn

Aueršperk

Pyšolec

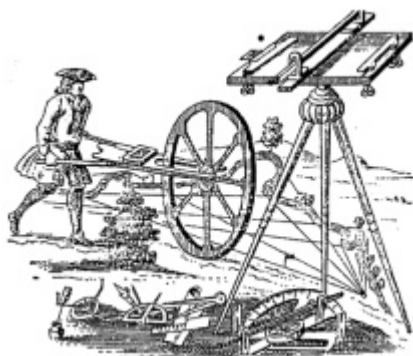


Něco nezávazně o měření...

Hranice toho, co je vlastněno, bývaly z pohledu majitele vždy brány s náležitou vážností. Nejstarší údaj o vyměřovacích pracích pochází z roku 1022, kdy je zmíněno vyměřování hranic vesnic za účelem správného odvádění desátků. O zeměměřičích (latinsky geometrici) se zmiňuje ve své kronice i Kosmas (zemřel v roce 1125).



Ilustrace z Komenského díla *Orbis pictus*, zachycující zeměměřičské úkony (měření délek a úhlů) i základní měřické pomůcky. Převzato z Honl, I., Procházka, E. Úvod do dějin zeměměřičství IV. Novověk, 2. část. České vysoké učení technické v Praze, 1992.

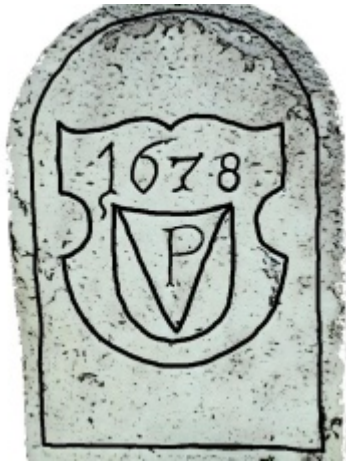


Vlevo:
Metody měření a vytyčovací pomůcky cca 18. století: kolo pro měření vzdálenosti a měřicí stůl (Historické měřicí postupy při tvorbě nejstarších samostatných map Čech, Moravy a Slezska Drahomír Dušátko, Josef Marek; dostupné na https://kgm.zcu.cz/Stare_mapy/articles/mericke_postupy.pdf)

... a něco nezávazně i o smířčích kamenech.

Dobový komiks o mordu velkém, soudu lidském i pokání, jakož i o povinnosti kámen smířčí vlastnoručně vytesati a na místo mordu zlého postavit na paměť věčnou i odpuštění na věčnosti... (zveřejněno v FB skupině „Hraniční kameny a jiné kamenné památky“ členem skupiny - spolkem Zaniklé polní cesty; obrázek pochází ze stránek „drobnepamatky.cz“).





SPPKV
2020