

Smírčí kameny Kolínska

Společnost přátel památných
kamenů Vysočiny

2021

<http://pamatnekameny.euweb.cz/>

Smírčí kámen – kříž: drobnější kamenný monolit, jehož hlavním výtvarným motivem je kříž, nejčastěji původně umístěný na místech násilného zločinu, nebo jiného smrtelného neštěstí. Nejde tedy jen úzce o památky na pozdně středověké právo, ale o památky smíření v obecnější rovině. U některých kamenných monolitů není vyloučený ani jiný účel, např. zádušní kříž.

Název odpovídá katastrálnímu území výskytu. Soupis zahrnuje bývalý okres Kolín.

- 1) Dolní Kruty
- 2) Hluboký Důl
- 3) Přistoupim
- 4) Zalešany
- 5) Žehuň

Dolní Kruty

Křížový kámen s oboustrannou rytinou maltézského kříže je umístěn u autobusové zastávky na silnici č. 334 u odbočky k Dolním Krutům. Lidové podání dává původ kamene do souvislosti se zdejším tradovaným posvátným místem pohanských Slovanů na Krakovci. Jiná verze říká, že se nachází na místě hrobu vojáka z napoleonských válek.

Druh: smírčí kámen

Rozměry: 66x55x13 cm

Materiál: neveden

SPVKK Aš: 2561 - Horní Kruty

Památkový katalog: nevidovaný

Přístupnost: volně přístupné

Mapy.cz: [odkaz](#)

Historie:

1940 popsán v publikaci – **Z rodného kraje, Jaroslav Procházka** (str.164-9) - Návrší jižně od Horních Krut se jmenuje K r a k o v e c. Dnes tudy vede zákrut okresní silnice do Přestavlky. Těsně za silničním příkopem jest plochý kámen, na němž je hrubě vysekaný obílený řecký kříž. O původu kamene se vypravuje: Když po porážce Napoleonově táhli Rusové na Paříž a proudy vojska procházely Čechami, zemřel u Krut vysoký ruský důstojník a byl pochován na místě, které je označeno kamenem. (Kámen stál původně poněkud k západu a byl při stavbě silnice přeložen na dnešní místo.) S tím také souvisí vyprávění, že na za hradě Fr. Drahoty v Přestavlkách, je poklad a v rodině prý byla dlouho chována šavle po francouzském důstojníkovi.

1988 byl kámen odstraněn při stavbě tehdejší autobusové zastávky. Následně byl přemístěn k domu č. p. 48, kde byl opětovně nalezen a poté byl uskladněn na Obecním úřadě.

2012 Evidován SPVKK Aš – **František Svoboda**

2019 v září došlo k navrácení kamene na jeho původní místo při výstavbě nové autobusové zastávky, díky péči starosty obce pan Bohuslava Vedrala a místostarostky paní Lucie Sepekovské, [odkaz](#)

Ostatní odkazy:

- cestyapamatky.cz

- smircikrize.euweb.cz

Kresby a fotografie:

1) 1985 Muzeum Kolín



2) 2018 Obecní úřad Horní Kruty



3) 2019 Michal Streubel (26.9.) – od silnice



4) 2019 Pavel Valenta (1.10.) - k silnici



Hluboký Důl

Kámen se nachází na svahu proti domům č. p. 2 a 4, vlevo od silnice do Kolína pod kapličkou.

Křížový kámen s pozitivním reliéfem kříže má v břevnech kříže rytý nápis: LETA 1672. Na zadní straně jsou vytesaná nečitelná písmena a letopočet 1672. Na boku je vytesáno pět řádků nečitelného nápisu.

Druh: smírčí kámen

Rozměry: 95x40x26 cm

Materiál: neuveden

SPVKK AŠ: 0847

Památkový katalog: neevidovaný

Přístupnost: volně přístupné

Mapy.cz: [odkaz](#)

Historie:

1960 popsán v publikaci – **Nebovidy u Kolína včera a dnes, Jaroslav Vopařil**, Osvětová beseda v Nebovidech, str. 104:

Kamenný památník na Hl. Dole. Upomínkou na pobyt husarů v obci je kamenný památník na stránce pod kapličkou na Hlubokém Dole, který stál původně o metr blíže k silnici v místech, kde je zasazena lípa "Svobody". Byl tu zastřelen voják svým kamarádem, který se vsadil, že z Tůmovy stráně z druhé strany údolí střelí pistolí a kulka projde mezi prsty zdvižené ruky kamaráda, aniž by ho poranila. Ústní podání neříká, zda kamaráda zabil úmyslně nebo jen nešťastnou náhodou. V kameně je vytesán již málo čitelný nápis a letopočet.

1992 evidován SPVKK AŠ – **Helena Busínská**

1997 popsán s kresbou v **Kamenné kříže Čech a Moravy**: Dolů se zužující deska s výrazným reliéfem klínového kříže s naznačeným soklem. Na břevnu text: LETA 1672. V rozporu s tím trvá v místě tradice, že pochází z husitských válek. Rozměry: 93x39x26 cm. Stojí v intravilánu obce při silnici do Nebovid, proti domkům čp. 2 a 4.

1998 popsán s fotografií ve článku – **Záhadné kříže, Zdeněk Běhal a Jaroslav Pejša** v Kolínský pres roč. 3, č. 15 – Kolín 15. dubna 1998, s. 7.: Prohraná sázka I. Vraťme se však blíže ke Kolínu. Zde v Hlubokém Dole u bývalého rybníka stojí ve stráni zajímavý křížový kámen s latinským křížem a nápisem „LETA 1672“. Na zadní a boční straně se nacházejí další, dnes již však nečitelné texty.

K tomuto kameni se váží dvě místní pověsti, avšak ani jedna nekoresponduje s uvedeným datem. Prvá ho spojuje s husitskými bouřemi, druhá s pobyttem husarů ve zdejší obci v druhé polovině minulého století.

Mohli bychom si připomenout alespoň onu druhou pověst. Ta vypráví o husarovi, který se vsadil, že se trefí kulí vypálenou z pistole mezi vztyčené

prsty svého kamaráda na protější mezi. Zda tuto sázku vyhrál, si již můžete domyslet.

2001 popsán s kresbou v **Kamenné kříže Čech a Moravy**: Dolů se zužující deska s výrazným reliéfem klínového kříže s naznačeným soklem. Na břevnu text: LETA 1672. V rozporu s tím trvá v místě tradice, že pochází z husitských válek. Rozměry: 93x39x26 cm. Stojí v intravilánu obce při silnici do Nebovid, proti domkům čp. 2 a 4.

Ostatní odkazy:

- cestyapamatky.cz

- smircikrize.euweb.cz

Kresby a fotografie

- 1) 1997 Kamenné kříže Čech a Moravy



2) 1998 Jaroslav Pejša



3) 2013 Pavel Valenta



Přistoupim

V zemi zapadlé mohutné torzo křížového kamene se zaobleným vrcholem a setřelými reliéfy maltézského kříže na jedné a širočinou a úhelnicí na druhé straně. V současnosti těsně nad zemí jsou viditelné náznaky příčného břevna.

V historických popisech kolísá původ kamene mezi smírčím a hraničním účelem, což se vzájemně nevylučuje. Mohutnost kamene, jehož větší část je dnes v zemi naznačuje významnost původního účelu, proti mezníku hovoří jeho velká šířka 66 cm, která se u hraničních kamenů téměř nevyskytuje. Pro smírčí účel máme v obci zaznamenaná mord, kdy 10.8.1623 večer byl od nějakého Kašpara ouředníka pana Daniela Kapra nešlechtně beze vší příčiny z pistole zastřelen a zamordován zdejší svobodník Václav Kubka. Na I. vojenském mapování je zachycen hospodářský dvůr popisovaný v kronice.

Druh: smírčí kámen

Rozměry: 58x66x39 cm

Materiál: červený nučický pískovec

SPVKK Aš: 2655

Památkový katalog: neevidovaný

Přístupnost: volně přístupné

Mapy.cz: [odkaz](#)

Historie:

1854 Podle cesty nalevo okolo obce Přistoupim do Brodu vedoucí stojí veliký kámen, nad ním prý stál hruškový strom a pověst jde, že starý jakýsi muž z tohoto stromu spadnuv, zabil se. Na památku toho byl prý tento kámen postaven. V roce 1854 byl tento kámen u mé přítomnosti vyzdvižen, hluboko pod ním hledáno, ale docela nic nenalezeno. Z přední strany je na něm vytesaný tak zvaný maltézský kříž, vzadu se nachází tesařský znak, širočina totiž a úhelnice, z čehož se soudí, že onen se stromu spadlý muž byl řemesla tesařského. V zahradě naproti tomuto kameni ležící stál prý dům, od několika svobodných pannen obývaný, když pak při nastalém moru vymřely tyto panny, zpustl jejich dům tak, že po něm neostalo žádné zámky.

K tomuto textu je později připsáno jinou rukou: Pravdě podobné jest, že ten kámen jest starý mezník. V jedné listině při odprodeji protějščího pole panského mluví se o meznících knížecích, ku kterým ono pole dosahovalo. Na protějščí poli panském (zvaném „Ovčín“) stával kdysi svobodný dvůr Kubkovský. Ještě v předešlém století bylo tam panské stavení č.1 dle předešlého počítání čísel.

(Státní okresní archiv Kolín, archivní fond Farní úřad Přistoupim, bez inv. č. – Pamětní kniha 1836-1947, pag. 49)

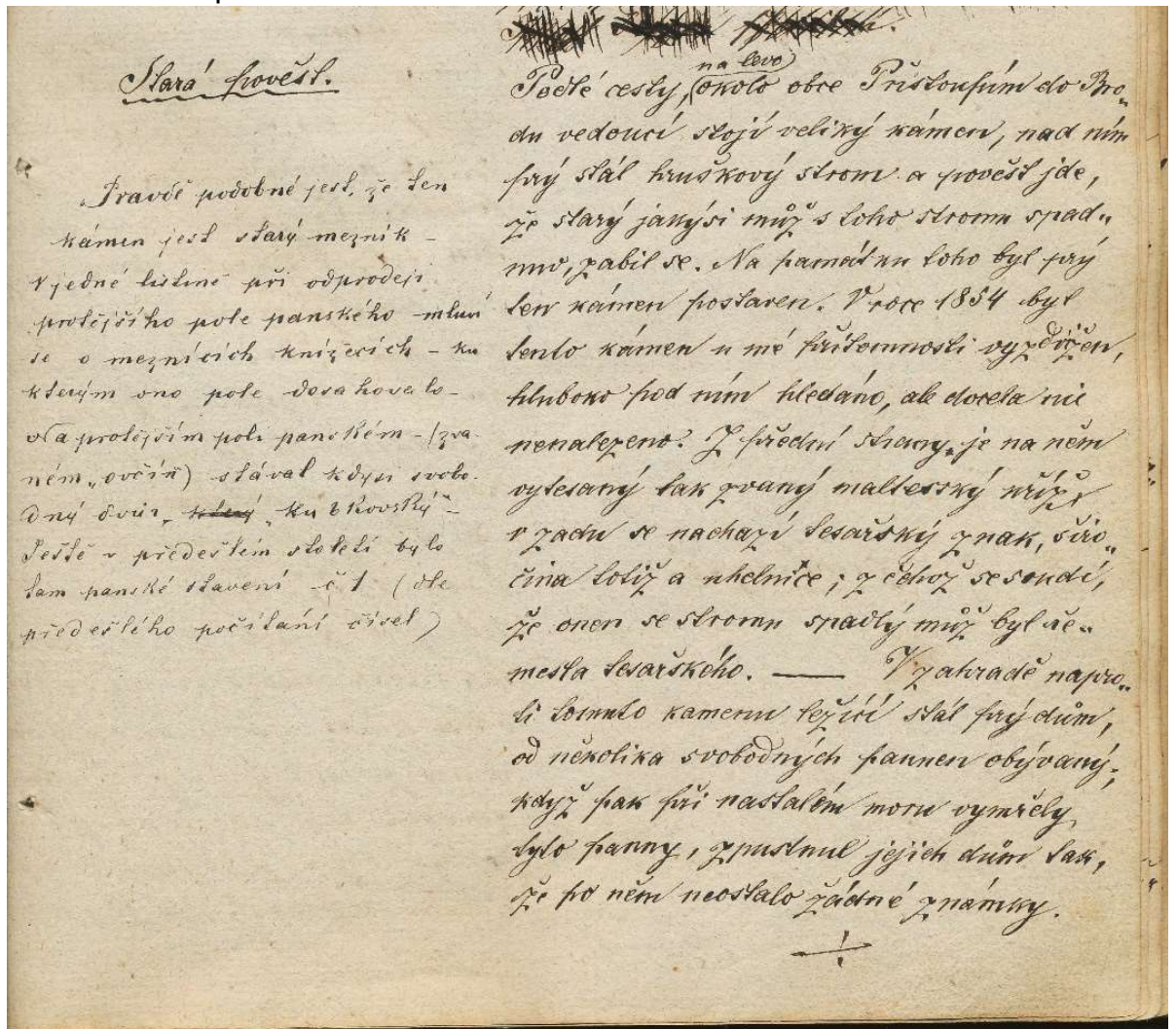
2000 Jaroslav Pejša z Kolínského archivu našel zápis v kronice

2020 Evidován SPVKK AŠ – Jaroslav Pejša

Ostatní odkazy:

Kresby a fotografie:

1) 1854 scan zápisu ve farní kronice



2) 2020 Michal Streubel (25.10.)



Zalešany

Stojí nedaleko místní Železniční zastávky. Novodobá již třetí replika smírčího kříže z obce Černovice na Chomutovsku vytvořená restaurátorským ateliérem ARCHKASO spol. s r.o. sídlícím v nedalekém objektu.

Druh: Kopie smírčího kříže

Rozměry: 77x69x19 cm

Materiál: neuveden

SPVKK Aš: 0838 třetí kopie

Památkový katalog: neevidovaná kopie

Přístupnost: volně přístupné

Mapy.cz: [odkaz](#)

Historie:

1940 Dreyhausen četl nápis na původním kameni takto: KNAB (?) GOTT S ELICHER AVS DER GEMEIN ZIRNOWIT GEBIRTIG IST MIT EINEN FVTTER HOLZ ERSCHLAGEN WORTEN ZV GEDAEGNVS DEN 4. DECEMBER ANNO 1661

2019 kopie evidovaná SPVKK Aš

Ostatní odkazy:

- [cestyapamatky.cz](#)

- [smircikrize.euweb.cz](#)

Kresby a fotografie:

1) 2019 Michal Streubel



2) 2020 foto Michal Streubel



Ostatní zajímavé kameny Kolínska **sesbírané SPVKK při soupisech**

- 6) Dobřichov
- 7) Kolín
- 8) Kouřim
- 9) Kozojedy
- 10) Ovčáry
- 11) Pašinka

Dobřichov

Dva pravděpodobně náhrobní kříže zazděné ve zdi u kostela v Dobřichově. První na vnější straně, druhý na vnitřní straně zdi.

Druh: Hřbitovní kříže

Rozměry: 90x56 cm a 37x48 cm

Materiál: neveden

SPVKK Aš: 2584 a 2586

Památkový katalog:

Přístupnost: volně přístupné

Mapy.cz: neveden

Historie: nevedena

2012: Evidovány SPVKK Aš – **Miroslav Šára**

Ostatní odkazy: nevedeny

Kresby a fotografie:

1) 2020 foto Michal Streubel



Kolín

Pamětní kámen vsazený do zdi domu arciděkanství v Brandlově ulici je zazděna deska s reliéfně vyobrazenou postavou, která v pravé ruce drží knihu a v levé kříž. Kámen je upomínkou na kněze Hynka z Ronova, který zde byl společně s šesti mnichy upálen ve vysmoleném a slámou vystlaném sudu při vpádu husitů do místního Dominikánského kláštera

Druh: Pamětní kámen

Rozměry: neuvedeny

Materiál: neuveden

SPVKK Aš: 0573

Památkový katalog: [odkaz](#)

Přístupnost: volně přístupné

Mapy.cz: [odkaz](#)

Historie:

1421: upálení kněze Hynka z Ronova a 6 mnichů 22. dubna

15. století: umístění pamětního kamene na městskou bránu

1844: po zboření brány byla deska přemístěna na vedlejší dům

19. století: po demolici domu byla deska pohozena do parkůnu u chrámu, odkud byla zásluhou děkana Svobody umístěna na současné místo.

1558 děkanství památkově chráněno od 3.května.

1987 evidovaný SPVKK Aš – **Helena Busínská**

1997 Zmíněn v publikaci Kamenné kříže Čech a Moravy: Do předpokládaného souboru nebyly zahrnuty kameny, kde nebyla dodržena důležité podmínka – symbol kříže. Za zmínku však stojí objekt v Brandlově ulici v Kolíně, který připomíná upálení Hynka z Ronova roku 1421 a mezi popisované památky se zařazuje alespoň svým stářím.

2001 Zmíněn v publikaci Kamenné kříže Čech a Moravy: Do předpokládaného souboru nebyly zahrnuty kameny, kde nebyla dodržena důležité podmínka – symbol kříže. Za zmínku však stojí objekt v Brandlově ulici v Kolíně, který připomíná upálení Hynka z Ronova roku 1421 a mezi popisované památky se zařazuje alespoň svým stářím.

Ostatní odkazy: - cestyapamatky.cz

Kresby a fotografie:

1) 2013 Pavel Valenta



Kouřim

Náhrobní kříž je zazděn v okrouhlé schodišťové přístavbě na jižní straně kostela sv. Štěpána. Na soklu kříže je reliéf lebky s hnáty. Nad lebkou je zřetelný zbytek kartuše s nápisem.

Druh: Hřbitovní kříž

Rozměry: 140x56 cm

Materiál: neveden

SPVKK Aš: 1909

Památkový katalog:

Přístupnost: volně přístupné

Mapy.cz: neveden

Historie:

1558 kostel památkově chráněn od 3.května.

2011 kříž evidován SPVKK Aš

Ostatní odkazy: nevedeny

Kresby a fotografie:

1) 2013 foto Pavel Valenta



Kozojedy

Kámen stojí v univerzitním lese severovýchodně od obce nedaleko zelené turistický značky. Drobný kámen s reliéfem maltézského kříže. Kámen byl nalezen při archeologickém výzkumu.

Druh: Kámen nejasného určení, nejčastěji považovaný za mezník.

Rozměry: 68x41x33 cm

Materiál: neveden

SPVKK Aš: 1738

Památkový katalog:

Přístupnost: volně přístupné

Mapy.cz: neveden

Historie:

1961-1977 Archeologický průzkum nedalekého hradiště nalezení a postavení kamene.

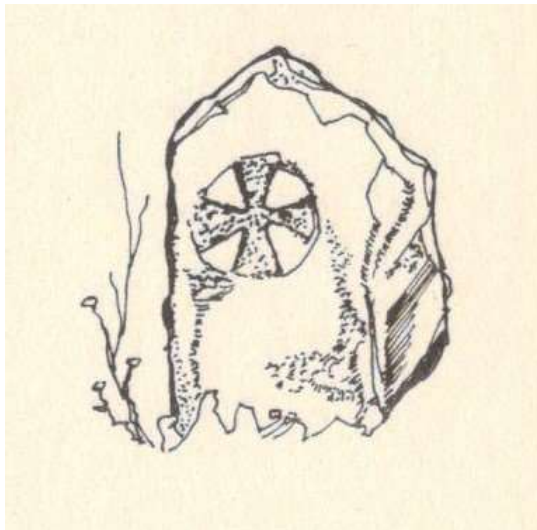
1998 Evidován SPVKK Aš – **Zdeněk Běhal**

2007 Katastrální území Kozojedy bylo přesunuto z okresu Kolín do okresu Praha-východ.

Ostatní odkazy: - cestyapamatky.cz

Kresby a fotografie:

- 1) Kamenné kříže Čech a Moravy 2001



2) 2019 Michal Streubel



Ovčáry

Stojí na rozcestí polních cest vedoucích z Ovčár k Písečnému mlýnu a z Býchor k Výrovně. Novodobý monolitický kamenný kříž je ozdoben reliéfem Krista se slzou u pravého oka

Druh: Pamětní monolitický kříž

Rozměry: 147x107x21 cm

Materiál: amfibolit

SPVKK Aš: 0847 - Býchory

Památkový katalog:

Přístupnost: volně přístupné

Mapy.cz: [odkaz](#)

Historie:

2001 Kříž byl postaven a posvěcen na jaře 2001 na památku býchorského malíře Františka Karla Foltýna zemřelého na podzim 2000. Ten v 80. letech na tomto místě obnovil pomník připomínající zabití bleskem a vysadil lípu.

2002 Evidován SPVKK Aš – **Michal Streubel**

Ostatní odkazy: - cestyapamtky.cz

Kresby a fotografie:

- 1) 2006Pavel Valenta



Pašinka

Drobný kámen nejasného určení s náznaky křížových ramen stojí uvnitř tvrze před věží u malých dvířek od silnice. Někdy bývá považován za psí náhrobek z roku 1737.

Druh: nejasný

Rozměry: 67x28x8 cm

Materiál: neveden

SPVKK Aš: 1737

Památkový katalog:

Přístupnost: nepřístupné na soukromém zdí ohrazeném pozemku.

Mapy.cz: neveden

Historie:

1998 kříž evidovány SPVKK Aš – **Zdeněk Běhal**

Ostatní odkazy: - cestyapamatky.cz

Kresby a fotografie:

1) 1999 František Mikule



Hlavní internetové zdroje:

<https://www.cestyapamatky.cz/>

<http://smircikrize.euweb.cz/index.html>

Sestavil: leden 2021

Michal Streubel