

Smírčí kameny Kutnohorska

Společnost přátel památných kamenů Vysočiny

2021

<http://pamatnekameny.euweb.cz/>

Smírčí kámen – kříž: drobnější kamenný monolit, jehož hlavním výtvarným motivem je kříž, nejčastěji původně umístěný na místech násilného zločinu, nebo jiného smrtelného neštěstí. Nejde tedy jen úzce o památky na pozdně středověké právo, ale o památky smíření v obecnější rovině. U některých kamenných monolitů není vyloučený ani jiný účel, např. zádušní kříž. O počátků zdejšího bádání je většina kamenných monolitů považována spíše z hraniční kameny pozemků kláštera v Sedlci.

Soupis zahrnuje bývalý okres Kutná Hora. Název lokality odpovídá katastrálnímu území výskytu.

- 1) Horušice
- 2) Kutná Hora–Kuklík
- 3) Kutná Hora – Bylanka – pohřešovaný
- 4) Mrchojedy
- 5) Sedlec u Kutné Hory – Kaňk
- 6) Kamenné báby u Kutné Hory

Horušice

monolitický kamenný kříž se nachází v soukromém lese asi 800 metrů jihovýchodně od obce u cesty k samotě Hajný. Na kříži jsou zbytky nečitelného nápisu. Nedaleko probíhá katastrální i okresní hranice

Druh: smírčí kříž

Rozměry: 70x57x20 cm

Materiál: -

SPVKK Aš: 2635

Památkový katalog: -

Přístupnost: volně přístupné

Mapy.cz: -

Historie:

2017: Evidován SPVKK Aš - **Jiří Rejl**

Ostatní odkazy:

http://www.smircikrize.euweb.cz/CR/Kutna_Hora/Horusice.html

Kresby a fotografie:

1) 2020 Jiří Rejl



Kutná Hora – Kuklík

Stojí severozápadně od města, asi 200 m vlevo od silnice do Červených Peček, jižně od návrší Velký Kuklík, 50 m od okraje lesa na soukromém poli. Robustní mírně nakloněný kamenný kříž s jedním kratším ramenem. S křížem je spojeno několik místních pověstí.

Druh: Smírčí kříž

Rozměry: 120x85x25 cm

Materiál: -

SPVKK AŠ: 0485

Památkový katalog: <https://www.pamatkovykatalog.cz/smirci-kriz-baba-14674577>

Přístupnost: Přístupný omezeně, podle stavu polních kultur

Mapy.cz:

<https://mapy.cz/turisticka?x=15.2464755&y=49.9626876&z=17&source=base&id=2222710>

Historie:

1888-1889 se smírčí kříž stal významnou součástí známého obrazu **Adolfa Liebschera**: „Husité před Kutnou Horou v den sv. Tří králů L.P. 1422“, známý také pod názvem „Žižka před Kutnou Horou“ (olej na plátně, 220 x 445 cm).

<https://husitstvi.cz/galerie/ilustrace/liebscher-a-zizka-pred-kutnou-horou/>

1893 zveřejňuje **Antonín Šolta** v národopisném časopise „Český Lid“ krátkou zmínku - ...jakož i vzhledem k značné jeho podobě ke kamennému kříži postavenému v polích blíže Hory Kutné, *) litery od starších Kutnohoranů nazýván jest posud „kamennou bábou“...

*) Kříž ten věrně vyobrazil Adolf Liebscher na svém obraze Žižka před Kutnou Horou.

<http://www.nul.k.cz/ek-obsah/ceskylid/html/knihy/ceskylid02/index.htm>

1931 Kámen spolu s dalšími popisuje **Jan Fiala** v příspěvku „Kamenné báby u Kutné Hory“ ve sborníku „Kutnohorské příspěvky k dějinám vzdělanosti české“.

1940 zveřejňuje **Walter von Dreyhausen** v rámci svého soupisu „Die alten Steinkreuze in Böhmen und im Sudetengau“ stručný popis - 245 - Kuttenberg: Stadtgrund. Im Volksmund "Kamenná bába" genannt. Siehe: Šolta, Český Lid, 1893, Prag, S. 137.

1958 od 3. května památkově chráněn:

1987 od 27. listopadu evidován SPVKK AŠ – **Helena Busínská**

1997 popsán s kresbou v publikaci „Kamenné kříže Čech a Moravy“: Mohutný monolitický kříž s velkou silnou, dolů se rozšiřující základnou,

erodovanou hlavou a se zničeným pravým ramenem. V hlavě kříže 4 cm hluboká jamka. Materiál žula. „Rozměry 123x84x26 cm. Stojí na úpatí Kuklíku, asi 250 m vlevo od silnice Kutná Hora – Červené Pečky.

1998 popsán s kresbou **Martinem Bartošem** v publikaci „Památky Kutnohorská“: Kamenný kříž „baba“ (v poli u lesa asi jeden km jihovýchodně od vrcholu Kuklíku): Pískovcový smírčí kříž archaického tvaru s oblými, nestejně dlouhými rameny.

1998 popsán s fotografií a kopií výřezu Liebscherova obrazu v článku – „Záhadné kříže“, **Zdeněk Běhal a Jaroslav Pejša** v „Kolínský pres“ roč. 3, č. 15 – Kolín 15. dubna 1998, s.7.: „Lakotná bába I.“ Mezi nejznámější záhadné kříže v okolí patří tzv. kamenné báby kutnohorské. Nalezneme je těsně za hranicemi našeho okresu na Kaňkovských vrších nad Kutnou Horou. Nacházejí se zde dvě – na Kaňku a na Kuklíku. Začneme tou druhou. Pojedeme-li do Kutné Hory přes Červené Pečky a Hořany mineme ji jen o pár desítek metrů. Stojí osamoceně na poli na jižním svahu vrchu Velký Kuklík robustní pískovcový, již značně erodovaný kamenný kříž s jedním břevnem uraženým, s dolů se rozšiřující masivní základnou a jamkou v hlavě. Upoutá na první pohled každého, kdo kolem něj projde, i když nutno dodat, že v současnosti již kolem žádná cesta nevede. Váže se k němu pověst o lakotné ženě, bohaté kutnohorské měšťance. Jejíž rozsáhlé polnosti sousedily s pozemky sedleckého kláštera. Jedné temné noci se tato lakotná „bába“ rozhodla, že posune hraniční mezník, starý kamenný kříž, a tak si zvětší svůj majetek. Když jej vykopala a chtěla jej přenést o kus dál do pozemků kláštera, ozval se rozhořčený hlas: „Zlořečená! Ode dneška budeš blouditi s kamenem v nočních temnotách tak dlouho, dokud nezvíš, kam ho dát!“ Od té doby zde prý začalo strašit a po nocích se ozývalo zoufalé: „Kam ho dám?“ Jednou touto cestou dva sedlečtí mniši, když uslyšeli onen nárek. Jeden z nich duchapřítomně zvolal: „Dej ho tam, kdes vzal.“ Ozvala se rána, jako když spadne na zem těžký kámen, a nedaleko od nich se na mezi objevil kamenný kříž. Stojí zde dodnes a nemusíme mít příliš bujnou fantazii, abychom v jeho trochu bizarním tvaru neviděli onu lakotnou bábu. (Mimochodem, zavítáte-li při svém výletě i do Kutné Hory, navštivte ve Vlašském dvoře Jeneweinovu galerii. Zde v prvním sále visí rozměrné Liebscherovo plátno r roku 1880 „Husité před Kutnou Horou“, jehož ústředním motivem je právě tento kříž.)

2001 popsán s kresbou v publikaci „Kamenné kříže Čech a Moravy“: Mohutný monolitický kříž s velkou silnou, dolů se rozšiřující základnou, erodovanou hlavou a se zničeným pravým ramenem. V hlavě kříže 4 cm hluboká jamka. Materiál žula. Rozměry 123x84x26 cm. Stojí na úpatí Kuklíku, asi 250 m vlevo od silnice Kutná Hora – Červené Pečky.

Ostatní odkazy:

<https://www.cestyapamatky.cz/kolinsko/horany-u-cervenych-pecek/smirci-kriz>

http://www.smircikrize.euweb.cz/CR/Kutna_Hora/Kutna_Hora.html

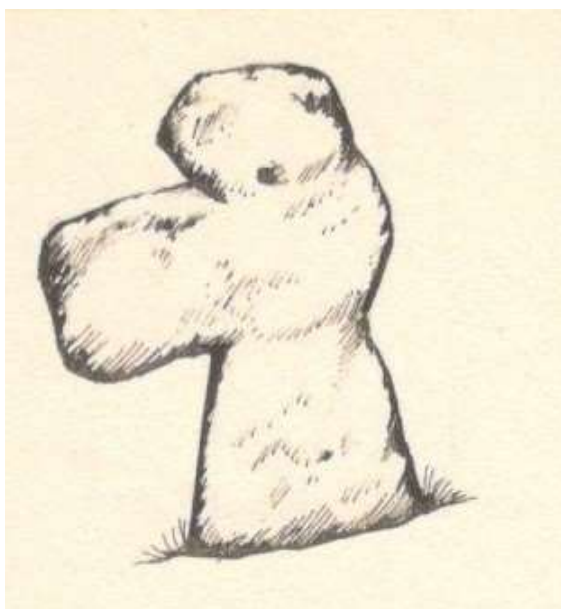
Kresby a fotografie:

1) 1889 Adolf Liebscher



.: Liebscher: Husité před Kutnou Horou (výřez).

2) 1997 Kamenné kříže Čech a Moravy (stejná kresba i ve vydání z roku 2001)



3) 1998 Martin Bartoš



4) 1998 Jaroslav Pejša



5) 2019 Michal Streubel



Kutná Hora – Bylanka

Druh: smírčí/pamětní kámen

Rozměry: -

Materiál: -

SPVKK Aš: -

Památkový katalog: -

Přístupnost: pohřešovaný

Mapy.cz: -

Historie:

1931 Kámen spolu s dalšími popisuje **Jan Fiala** v příspěvku „Kamenné báby u Kutné Hory“ ve sborníku „Kutnohorské příspěvky k dějinám vzdělanosti české“:

Při začátku úvozové cesty od Bylanky ke kostelíku sv. Trojice vedoucí, stojí na vrcholu srázné meze menší kamenný kříž z doby pozdní. Ze zápisků Ant. Kmínka se dovídáme, že křížkem tím poznamenáno bylo místo, kde za mládí jeho matky zastřelil svou milou kloboučnický tovaryš mistra Cidlera. Paměť tuto potvrzuje dosud patrný obraz lebky při patě kříže.

Mrchojedy 0487

Stojí u silnice vedoucí z obce směrem na Talmberk. Pravděpodobně se jedná o silně poškozené torzo smírčího kamene/kříže s reliéfním vyobrazením postavy s kopím. Na význam kamene i gesta postavy existují různé názory.

Druh: smírčí kámen

Rozměry: 76x55x29 cm

Materiál: červený pískovec - arkóza

SPVKK Aš: 0487

Památkový katalog: <https://www.pamatkovykatalog.cz/smirci-kriz-14674672>

Přístupnost: volně přístupný

Mapy.cz:

<https://mapy.cz/turisticka?x=14.9441830&y=49.8660263&z=17&q=Mrchojedy&source=base&id=2227824>

Historie:

1914 Kámen popisuje **Antonín J. Zavadil** v publikaci „Kutnohorsko slovem i obrazem“: U cesty mrchojedské stojí tak zvaný „Kamenný muž“; lid tvrdí, že na tom místě zastřelen byl r. 1813 Rus, vojín, jiní praví, že to „zkamenělý pasák“.

https://www.cms-kh.cz/sites/default/files/books/zavadil-kutnohorsko_slovem_i_obrazem_2.pdf

1958 od 3. května památkově chráněn

1988 od 28. srpna evidován SPVKK Aš – **Jaroslav Vít**

1997 popsán s kresbou v publikaci „Kamenné kříže Čech a Moravy“: Monolit z červeného pískovce neobvyklého tvaru, který jen vzdáleně připomíná kříž. Na líci reliéf bojovníka s kopím a několik důlků. Rozměry 80x53 cm. Stojí na východním okraji obce u zemědělského objektu uprostřed dvojice lip.

1998 popsán s kresbou **Martinem Bartošem** v publikaci „Památky Kutnohorska“: Smírčí kříž (na západním okraji Mrchojed u silnice mezi dvěma lípami): Kamenný kříž z červeného pískovce. Na čelní straně je reliéf bojovníka s kopím.

2001 popsán s kresbou v publikaci „Kamenné kříže Čech a Moravy“: Monolit z červeného pískovce neobvyklého tvaru, který jen vzdáleně připomíná kříž. Na líci reliéf bojovníka s kopím a několik důlků. Rozměry

80x53 cm. Stojí na východním okraji obce u zemědělského objektu uprostřed dvojice lip.

2008 Kámen obsáhle popisuje **Otomar Dvořák** v publikaci „Krajinou Čertovy brázdy“ v kapitole „Kamenný muž“. Vymezuje se proti dosavadním popisům účelu kamene i proti gestu reliéfu postavy, považuje ho za tzv. „gesto oranta“ připomínající některé pozice figur z opaskových nákončích z Velkomoravské éry.

Ostatní odkazy:

http://www.smircikrize.euweb.cz/CR/Kutna_Hora/Mrchojedy.html

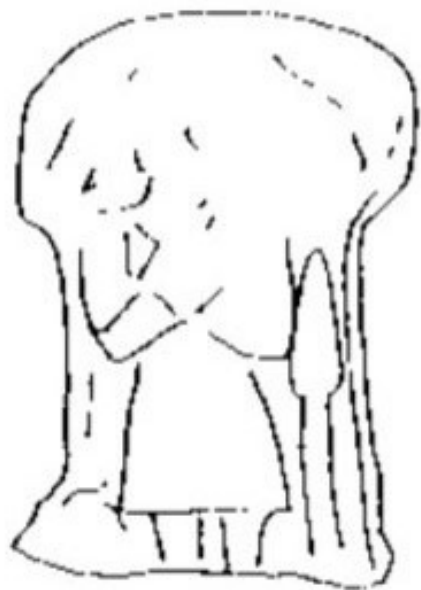
<https://www.facebook.com/groups/714780098912194/posts/1536123486777847>

Kresby a fotografie:

- 1) 1997 Kamenné kříže Čech a Moravy (stejná kresba i ve vydání z roku 2001)



2) 1998 Martin Bartoš



3) 2019 Michal Streubel



Sedlec u Kutné Hory - Kaňk

Stojí vpravo u modré turistické cesty poblíž křižovatky se žlutou, východně od vrcholu Kaňk v městském lese. Kamenný kříž s jedním kratším ramenem.

Druh: smírčí kříž

Rozměry: 87x62x31 cm

Materiál: -

SPVKK Aš: 0486 – Kutná Hora

Památkový katalog: <https://www.pamatkovykatalog.cz/smirci-kriz-14674551>

Přístupnost: volně přístupný

Mapy.cz:

<https://mapy.cz/zakladni?x=15.2823984&y=49.9713452&z=18&q=Kutn%C3%A1%20voda&source=base&id=2222707>

Historie:

1930 nalezen cestmistrem **Janem Krčmou** a spolu s dalšími ho znovu postavil.

1931 kámen, okolnosti nálezu i znovu vztyčení popisuje **Jan Fiala** v příspěvku „Kamenné báby u Kutné Hory“ ve sborníku „Kutnohorské příspěvky k dějinám vzdělanosti české“.

1958 od 3. května památkově chráněn

1988 od 28. srpna evidován SPVKK Aš – **Jaroslav Vít**

1997 Popsán s kresbou v publikaci „Kamenné kříže Čech a Moravy“: Pískovcový kříž s jedním ramenem kratším. Hlava nepatrně převýšená, dřík dole rozšířen. Na čelní straně je důlek. Rozměry: 76x63x31 cm. Stojí mezi dvěma vrcholy Kaňku za křižovatkou žlutě a modře značené turistické stezky.

1998 popsán s kresbou **Martinem Bartošem** v publikaci „Památky Kutnohorska“: Smírčí kříž (v sedle mezi vrcholky Kaňku): Pískovcový smírčí kříž archaického tvaru s oblými nestejně dlouhými rameny.

1998 popsán v článku „Záhadné kříže“, **Zdeněk Běhal a Jaroslav Pejša** v „Kolínský pres“ roč. 3, č. 15 – Kolín. Nedaleko velké propadliny na kopci Kaňku stojí podobná, o něco menší „bába“. Neváže se k ní žádná pověst, byla totiž objevena vlastně „nedávno“. V roce 1930 ji vykopal jistý cestmistr a společně s přáteli – penzisty znovu osadil při lesní cestě. V obou případech se snad nejedná o smírčí kříže, jak můžeme dočíst na turistické mapě. Blízko pravdě bude zmíněná pověst, když tvrdí že se jednalo o hraniční kameny pozemků sedleckého kláštera. (Svědčilo by o tom i mnoho dalších míst v okolí kláštera, obsahujících v názvu „baby“.

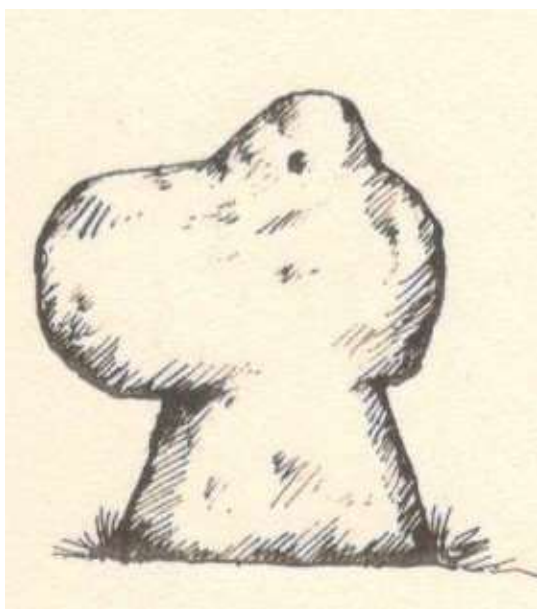
2001 Popsán s kresbou v publikaci „Kamenné kříže Čech a Moravy“: Pískovcový kříž s jedním ramenem kratším. Hlava nepatrně převýšená, dřík dole rozšířen. Na čelní straně je důlek. Rozměry: 76x63x31 cm. Stojí mezi dvěma vrcholy Kaňku za křižovatkou žlutě a modře značené turistické stezky.

Ostatní odkazy:

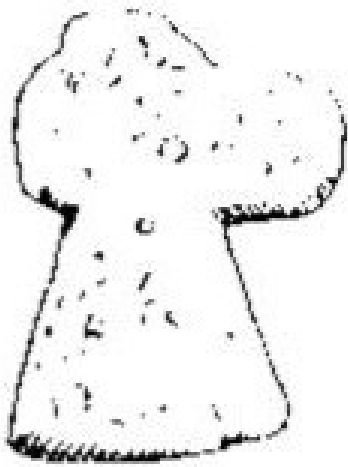
http://www.smircikrize.euweb.cz/CR/Kutna_Hora/Kutna_Hora.html

Kresby a fotografie:

- 1) 1997 Kamenné kříže Čech a Moravy (stejná kresba i ve vydání z roku 2001)



2) 1998 Martin Bartoš



3) 2019 Michal Streubel



Kamenné báby u Kutné Hory

Od počátků bádání o kamenných monolitech Kutnohorska existují pochyby ohledně smírčího významu zdejších kamenných monolitů s výtvarným motivem kříže. Již zmiňovaný **Jan Fiala** nám v roce 1931 k tomuto tématu zanechal v příspěvku „Kamenné báby u Kutné Hory“ ve sborníku „Kutnohorské příspěvky k dějinám vzdělanosti české toto“:

Naproti tomu máme na jiných místech dosud zachované názvy topografické „kamenná bába“, zato však kříže již zmizely.

Malým lesíkem porostlý vrch na levé ruce před samotou Přítokou sluje a zaznamenán dodnes „na bábě“. Název ten je starý a je zmíněným výtahem z klášterních knih několikrát potvrzený.

R. 1584 Petr z Přítoky koupil sobě dědinu ležící při „erbích na bábě při dolu sv. Ducha.

R. 154 Matouš Slavík ujal 70 záhonů rolí „na bábě“ pod úvozem. Jan Novák roli „na bábě v erbích“ ležící dolů stezkou, kudy se od Hory Kutny k Mezholezům chodí.

I mapa Schafusova nám dává za pravdu a jemnuje nám ještě přes potůček na bylanské straně ležící „nenší bádu“ *) (Jistě tu byl mezníkem menší kříž.)

Tím zajištěno i umístění topografického názvu „v erbích“. Pole klášterní mezi Kutnou Horou a Přítokou ležící, omezena byla nejenom mezníky v podobě křížů (jimž lid kamenné báby jméno dal), ale i mezníky honosnými s vyrytými erby – odtud vzniklo pojmenování pozemků „v erbích“. Jeden takový honosný mezník (od mlýna Králíkova čp. 75 Žižkov) zachován je v kutnohorském muzeu.

Mezi pozemky na Schafusově mapě topograf. Čísly 1709-1712 označenými zakreslena je halda a tím i poloha dolu sv. Ducha určena. Ostatně při kraji lesíka k silnici obrácenému zbytky její zřítí dodnes.

Že pole klášterní sahala až k samotnému městu, svědčí název „Kamenná bába“ zachovaný při hostinci čp. 65 Žižkov. Na tomto místě již dávno ustoupil kamenný kříž krčmě, ale své lidové jméno za zanechal.

*) Čís. Top. 1699, 1700 atd. „Feld na velké bábě“. Čís. Top. 1687 „Feld na bábě menší“

Ostatní zajímavé kameny Kolínska sesbírané při soupisech

- 7) Čestín
- 8) Kutná Hora – Nové Mlýny
- 9) Sedlec u Kutné Hory – hřbitov
- 10) Vavřinec
- 11) Víckovice
- 12) Všesoky - Švábínov

Čestín

Kamenný monolitický kříž Vsazený do ohradní zdi fary v obci.

Druh: kamenný kříž

Rozměry: -

Materiál: pískovec/arkóza

SPVKK Aš: -

Památkový katalog: -

Přístupnost: volně přístupný

Mapy.cz: -

Historie:

1998 popsán s kresbou **Martinem Bartošem** v publikaci „Památky Kutnohorska“: Do ohradní zdi (Fara čp.1) je vsazen pískovcový kříž snad z počátku 18. století

Kresby a fotografie:

- 1) 2019 Michal Streubel



Kutná Hora – Nové mlýny

Drobné kamenné fragmenty se nachází asi 150 m jihovýchodně od Nových mlýnů u konce zarostlé cesty stoupající od Pobřežní ulice na Roviny.

Druh: Kámen nejasného určení

Rozměry: 50x52x22 a 27x38x30 cm

Materiál: -

SPVKK Aš: 1593 - Vrchlice

Památkový katalog:

Přístupnost: volně přístupný

Mapy.cz: -

Historie:

1998 evidován SPVKK Aš – **Martin Bartoš**

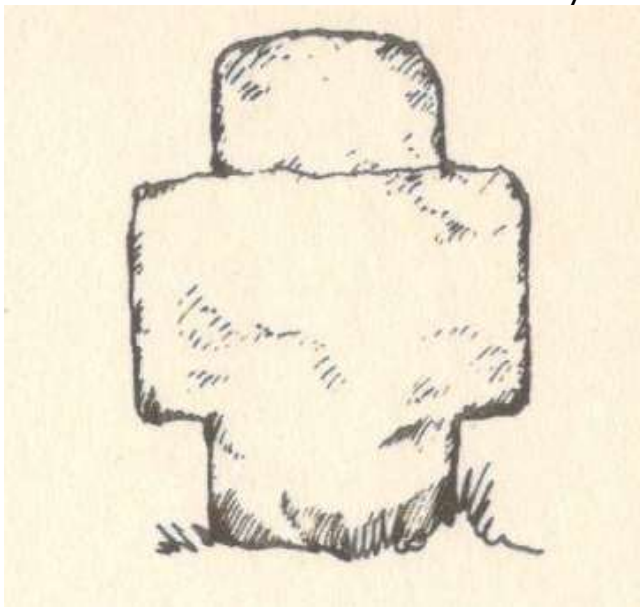
2001 Popsán s kresbou v publikaci „Kamenné kříže Čech a Moravy“: Torzo kříže s masivními rameny. Vedle ležící hranol je jeho odlomenou hlavou. Rozměry 58x52x25 cm. Nachází se asi 150 metrů od Nových mlýnů na konci zarostlé cesty stoupající od Vrchlice.

Ostatní odkazy:

http://www.smircikrize.euweb.cz/CR/Kutna_Hora/Vrchlice.html

Kresby a fotografie:

2001 Kamenné kříže Čech a Moravy



Sedlec u Kutné Hory – hřbitov

Velký monolitický kříž ve tvaru jetelového kříže se nachází na hřbitově v Sedleci. Pravděpodobně by se mohlo jednat o starý náhrobní kříž.

Druh: monolitický kříž

Rozměry: 142x87x12 cm

Materiál: pískovec

SPVKK Aš: 0488

Památkový katalog: <https://www.pamatkovykatalog.cz/kostel-hrbitovni-s-kapli-vsech-svatych-a-kostnici-2152507>

Přístupnost: volně přístupný v otevírací době hřbitova

Mapy.cz: -

Historie:

1958 od 3. května památkově chráněn

1988 od 28. srpna evidován SPVKK Aš – **Jaroslav Vít**

1997 i 2001 Popsán s kresbou v publikaci „Kamenné kříže Čech a Moravy“: Jetelový kříž z pískovce. Do evidence byl zařazený proto, že okresním muzeem je označován jako smírčí kříž. Rozměry: 120 x72 cm. Je dodnes na místním hřbitově, kam byl převezen z neznámého místa. Svým tvarem připomíná starý náhrobek či hřbitovní kříž.

1998 popsán s kresbou **Martinem Bartošem** v publikaci „Památky Kutnohorska“: Na hřbitově, vedle vchodu, je pískovcový kříž snad z 19. století, s rameny zakončenými trojlistem.

Ostatní Odkazy:

http://www.smircikrize.euweb.cz/CR/Kutna_Hora/Sedlec.html

Kresby a fotografie:

- 1) 1997 Kamenné kříže Čech a Moravy (stejná kresba i ve vydání z roku 2001)



Vavřinec

Novodobý objekt se nachází na zahradě domu č. p. 10. Součástí instalace je drobný křížový kámen s reliéfním vyobrazením kříže v kruhu na vysokém kamenném podstavci. Kámen byl zhotoven v roce 2006 pro majitele objektu při příležitosti jeho padesátých narozenin.

Druh: Recesní kámen

Rozměry: 24x22x12 cm.

Materiál: -

SPVKK Aš: -

Památkový katalog: -

Přístupnost: nepřístupný

Mapy.cz:

[https://mapy.cz/fotografie?x=15.0367293&y=49.9136606&z=18&q=Vav
%C5%99inec&source=muni&id=3843&sourcep=foto&idp=457192](https://mapy.cz/fotografie?x=15.0367293&y=49.9136606&z=18&q=Vav%C5%99inec&source=muni&id=3843&sourcep=foto&idp=457192)

Historie:

2006 vznik kamene jako dar

Ostatní odkazy:

http://www.smircikrize.euweb.cz/CR/Kutna_Hora/Vavrinec.html

Kresby a fotografie:

2020 Michal Streubel



Víckovice 2078

Stojí ve státním lese severozápadně od obce Třebětín u cesty. Na drobném nahoře zašpičatěném kameni je v textovém poli Pod templářským křížem nápis: 19(6/10)22 ZEMŘEL ZDE V. FLEKAL LES. HAJNÝ. Jde o mladší objekt, ale provedením vychází ze smírčích kamenů.

Druh: Pamětní kámen

Rozměry: 70x25x15 cm

Materiál: -

SPVKK Aš: 2078

Památkový katalog: -

Přístupnost: volně přístupný

Mapy.cz: <https://mapy.cz/fotografie?x=15.2594820&y=49.7789617&z=15&source=ward&id=1386&sourcep=foto&idp=1941116>

Historie:

2003 od 3. června evidován SPVKK Aš – **Daniel Huml**

Ostatní odkazy:

http://www.smircikrize.euweb.cz/CR/Kutna_Hora/Vickovice.html

Kresby a fotografie:

2020 Michal Streubel



Všesoky – Švábínov

Novodobý kamenný kříž stojící ve státním lese u modré turistické značky nedaleko chatové osady Švábínov

Druh: pravděpodobně Pamětní kříž

Rozměry: 94x55x10 cm

Materiál: leštěná žula

SPVKK Aš: -

Památkový katalog: -

Přístupnost: volně přístupný

Mapy.cz:

<https://mapy.cz/fotografie?x=15.1805989&y=49.8456942&z=14&q=%C5%A0v%C3%A1b%C3%ADnov&source=ward&id=13851&sourcep=foto&idp=1399289>

Historie:

2018 foto kamenného kříže zveřejněno na mapy.cz

Ostatní odkazy:

<https://www.facebook.com/groups/714780098912194/posts/1661371957586332>

Kresby a fotografie:

2021 Michal Streubel



O smírčích křížích a kamenech obecněji

Zájemci o tyto drobné a krásné památky, které připomínají smutné příběhy mohou nalézt další hned za hranicemi okresu v Podmokách, kde se na návsi nachází torzo velkého smírčího kříže popsané Emanuelem Chramostou v Cestě Habrské 1940. Sousední Havlíčkobrodsko nabízí zájemcům několik desítek podobných.

Smírčí kříže a kameny si dnes můžeme prohlížet také na specializovaných internetových stránkách např. <http://smircikrize.euweb.cz/> , <http://www.drobnepamatky.cz/> , nebo v mapových aplikacích, například na <https://mapy.cz/> ve vrstvě Panorama, nebo ve vrstvách s fotografiemi. Rozsáhlá alba s těmito památkami najdeme také na www.rajce.idnes.cz/. Pozadu nezůstávají ani sociální sítě pro např. <https://www.facebook.com/Smírčí-kříže-1502401933333105/>. Hledání nám dnes také usnadňuje navigace GPS. Někdy jsou u nich ukryté tzv. „kešky“. Také stále více archivních dokumentů je dnes zpřístupněno v digitální podobě.

Terminologie

Od počátku zájmu o tyto památky se hledá odpovídající pojmenování a význam. Existují názory, že za smírčí kříž a kámen se považuje objekt ke kterému je dohledatelná smírčí smlouva. Takových objektů je však jen několik a užívat pro ostatní pojmenování kříž nebo kámen smírčího typu je poněkud nepraktické. Na Kutnohorsku je situace navíc komplikovaný místním výkladem významu Baba jako mezník sedleckého kláštera. Postupně se začínají objevovat i teorie o tzv. zádušních kamenech, které měly označovat půdu jejich výnos měl připadnout na péči o duše zemřelých. U obecné veřejnosti se však ustálil názor, že za smírčí kříže a kameny považuje drobné monolitické objekty jejichž hlavním výtvarným motivem je kříž a předpokládá se u nich vztyčení na usmíření a připomenutí nešťastné zpravidla smrtelné události. S rozdílností názorů a vývojem je potřeba se smířit.

Nové nálezy

Centrální evidence smírčích kamenů se každým rokem rozšíří o několik přírůstků, v roce 2017 byl soupis rozšířen i pro okres Kutná Hora. Okolnosti evidenčních nálezů jsou různé. I po desetiletích práce členů Společnosti pro výzkum kamenných křížů lze nalézt kameny, které jsou užší místní veřejnosti známé, ale nebyly dřívějšími badateli centrálně evidovány.

O replikách a novodobých kamenech

Lidé památná místa od nepaměti různě označují, jedním z projevů je i umístování smírčích křížů, kamenů a pomníků na místa spojené s nešťastným osudem. Někdy se původní objekt ztratí a je nahrazený replikou. Došlo i na případy, že se po usazení repliky podaří nalézt ztracený kámen (např. Bystrá u Humpolce). Někdy pro vznik nových kamenů existují i příjemnější příčiny, nebo nejsou širší veřejnosti známé. Novodobé kameny najdeme i na Kutnohorsku. Kamenný kříž neznámého účelu stojí v lesích u Švábínova. Kámen jako dar k jubileu najdeme v obci Vavřinec. Teprve čas ukáže, jak dlouho tu s námi kameny vydrží a jaká příběh budou uchovávat a předávat dalším generacím.

Na závěr

Aby nám i nadále smírčí kříže předávaly dávné smutné příběhy je potřebné si stále připomínat dodnes platné teze Vladislava Navrátila z Vysočiny (1955-1986) spoluzakladatele Společnosti pro výzkum kamenných křížů, které sepsal po prvním setkání Společnosti:

..... zájem o tyto památky stoupá, o čemž svědčí i setkání zájemců o problematiku kamenných křížů uskutečněné v říjnu 1984 z podnětu Městského muzea v Aši. Přes názorovou rozdílnost byl stanoven společný cíl – evidence a ochrana těchto mizejících objektů....

..... vybudovat vyčerpávající seznam památek společně s prověrkou písemných pramenů a připravit tak základ pro seriózní výzkum

..... často by přitom stačilo málo k jejich záchraně. Bohužel v mnoha případech nejsou památkově chráněné, prakticky se o nich neví, a tak se doslova ztrácejí, aniž by to, kdo pozoroval. – A často stačilo k jejich záchraně památku posunout o pár metrů.....

Další použitá literatura:

Šolta, A. 1893: Starobylé kříže v okolí Chrudimě in Český lid II 1893.

Chramosta, E 1924-1940: Cesta Habrská – rukopis částečně zveřejněn in sborník Havlíčkobrodsko 3, 1991, *Pavel Rous*.

Dreyhausen, W. 1940: Die Alten Steinkreuze in Böhmen und Sudetengau, Reichenberg-Leipzig 1940.

Vopařil, J. 1960: Nebovidy u Kolína včera a dnes

Kolektiv autorů, 1997, 2001: Kamenné kříže Čech a Moravy, Argo Praha 1997, 2001.

Kolektiv autorů, 2007: Kamenné kříže Čech a Moravy, Katalog dodatků, 300 nových křížů, kolektiv in Sborník Společnosti pro výzkum kamenných křížů, Muzeum Aš 2007.

Kolektiv autorů, 2013: Kamenné kříže Čech a Moravy, Katalog dodatků, 688 nových křížů, kolektiv in Sborník Společnosti pro výzkum kamenných křížů, Muzeum Aš 2013.

Hlavní internetové zdroje:

<http://smircikrize.euweb.cz/>

<https://www.pamatkovykatalog.cz/>

<https://www.cestyapamatky.cz/>

<https://stoneman.rajce.idnes.cz/>

<https://mapy.cz>

Sestavil: červenec 2021

Michal Streubel