

Křížové kameny a kamenné kříže okresu Brno-venkov a Brno-město

Společnost přátel památných kamenů

část V. ŠLAPANICKO

Sestavil:
Milan Šimek
damilphoto

Odkazy na data a zdroje jsou vypsány u jednotlivých formulářů

2021

I. Obecný úvod

Pojem drobných kamenných památek je poměrně široký a lze jej rozdělit podle různých hledisek. Navrhne zde členění, které přihlíží k původnímu významu a funkci, přičemž nebudeme zastírat, že jde o členění z mnoha ohledů nedokonalé. Rozdíly mezi pojmy se mohou u konkrétních případů stírat, objekt mohl plnit více různých funkcí nebo jej prostě nelze jednoduše zaškatulkovat.

Samotnou drobnou kamennou památkou přitom myslíme výrobek z kamene nebo několika kamenů sesazených dohromady, který není sám o sobě stavbou – tedy výsledek práce kameníka nebo kamenosochaře, nikoliv výtvar stavebníka, sestávající z většího množství kamenů.

Jedna z mnoha variant jak drobné kamenné památky rozdělit může být následovná:

1. **Pamětní kameny.** Zřejmě nejčastější, jak v historii, tak v současnosti. Jde o tradiční potřebu člověka zaznamenat pro budoucnost zásadní děje života jednotlivců i společnosti. Pamětní kameny byly a jsou osazovány na paměť radostných událostí i tragédií. Že jde o záležitost živou, dokládají ty stovky pomníčků a křížů kolem našich silnic a dálnic. Za pamětní kameny lze považovat vlastně všechny významové typy, včetně náhrobních kamenů nebo tzv. smírčích kamenů (vzhledem k zaměření soupisu se ovšem těmito budeme přece jen zabývat zvlášť), a to napříč historií. Jde o značnou část středověkých a raně novověkých kamenných památek a prakticky všechny takové, zřízené po roce 1800.
2. **Smírčí kameny a kříže.** Středověké a raně novověké právo, převzaté v našich zemích z právních kodexů německých měst (v Čechách se uplatnilo zejména tzv. magdeburské městské právo) umožňovalo akt, který bychom dnes nazvali mimosoudní vyrovnání. Smírčí smlouva měla jednak zastavit starou tradici krevní msty, jednak umožnit, aby se oběti zločinu (lépe řečeno pozůstalí) domohli jakéhosi odškodnění. Smlouva, sepsaná za přítomnosti ručitelů (nazývaných asi správněji „rukojmí“) stanovila jednak odškodné, jednak různé další povinnosti: poplatky vrchnosti, církvi atd. Součástí pokání pachatele mohla být i povinnost vytesat z kamene kříž nebo křížový kámen a osadit jen do místa, kde byl zločin spáchán. Na paměť budoucím generacím i jako akt smíření se s Bohem. Šlo samozřejmě jen o případy, kdy byl pachatel mordu znám, kál se ze svého činu a byl ochoten k obětem. V opačném případě zřejmě nastoupilo právo hrdelní, které už žádné mimosoudní vyrovnání nepřipouštělo... Existence smírčích smluv zaniká s počátkem 17. století de iure, de facto zřejmě místy do jisté míry přetrvává přes rozháranou dobu třicetileté války. První náznaky upouštění od kodexů městských práv přicházejí už s tzv. Koldínovými zákony ke konci 16. století, nicméně až zavedení Obnoveného zřízení zemského (1628 až 1629) a jeho ještě mnohem pozdější vymáhání éru smírčích smluv definitivně ukončilo. Skutečnost, že pojmem „smírčí kámen“ nazýváme často i objekt mnohem mladšího data, je způsobena spíše poněkud umělým rozdělením pro potřeby historiografické. V zásadě platí psané nepsané pravidlo, že za smírčí kámen je považována památka typu kamenného kříže nebo křížového kamene, postavená do roku 1800. Vše pozdější je již chápáno jako pamětní kámen. Z důvodů výše popsaných se v tomto soupise budeme raději držet již zmíněných pojmů křížový kámen a kamenný kříž, bez ohledu na dobu vzniku. Pokud půjde o smírčí kámen, bude toto zmíněno v textu ke konkrétnímu kameni.
3. **Sakrální památky.** Snad netřeba příliš popisovat. Kříže a Boží muka, sochy světců, mariánské a morové sloupy a podobně.
4. **Hraniční kameny**
5. **Stavební prvky a reliéfy.** Kamenná ostění portálů, oken a dveří, kamenné votivní nápisy, erby, ozdobné reléfy...
6. **Výrobně funkční kamenné památky.** Mlýnské kameny, smolné pece, pranýře atd.
7. **Dopravní značení, výstražné kameny.** Sem patří milníky, rozcestníky, brzdové kameny, mýtné kameny apod.

V okrese Brno-venkov a Brno je na naše poměry poměrně hojný počet dochovaných kamenných památek typu křížových kamenů (v menší míře kamenných křížů), přestože tyto počty samozřejmě nedosahují bohatosti západních Čech nebo Vysočiny. Z toho důvodu jsem si dovolil rozdělit region na menší a přehlednější části, a to podle klíče současných tzv. pověřených obcí (jejichž okrsky do jisté míry kopírují historické soudní okresy):

1. Ivančice
2. Kuřim
3. Pohořelice
4. Rosice
5. Šlapanice
6. Tišnov
7. Židlochovice

Kromě vyjmenovaných k seznamu přistupuje ještě město Brno, které je ze správního hlediska samostatným okresem.

Databáze je organizována v samostatných dokumentech (listech, formulářích) ke každému z objektů. Pro účely tohoto soupisu byly jednotlivé listy památek spojeny do jednoho souboru příslušného vždy ke konkrétní části okresu (tedy Ivančicko, Kuřimsko, Pohořelicko atd.). Je možné, že v budoucnu může být zřízena i interaktivní webová databáze; v takovém případě pak formuláře jednotlivých kamenů budou vyvolávány ze seznamu odkazů.

Na začátku každého formuláře je jednoduchá tabulka se základními informacemi (KK = křížový kámen nebo kamenný kříž, H = hraniční kámen, P = pamětní kámen s významem „novodobý“). Čísla odpovídají celostátní evidenci spravované muzeem v Aši.

II. Popisná část: Šlapanicko

K obvodu pověřené obce s rozšířenou působností Šlapanice náležejí tyto lokality s kameny:

- Moravany
- Ostopovice
- Podolí
- Sivice
- Sokolnice
- Šlapanice

KK	1297	Moravany okr: Brno-venkov	
rozměry	100/80/20		
materiál	pískovec		
Přístupnost /stav	relat. přístupný (v poli mimo cestu)	poškozen erozí	
poznámka	Bez památkové ochrany		

Umístění: Na plochem návrší cca 50m vpravo od polní cesty nedaleko kóty 265m.n.m., asi 1.1km JV od kostela v Moravanech. Původně tudy procházela jiná polní cesta, která výše zmíněnou křižovala a míjela těsně kámen (viditelná na starých mapách, o křižovatce cest se zmiňuje i A. Franz roku 1893). Dnes je zrušena, objekt je tak ostrůvkem v poli.

Evidence (Aš): http://www.smircikrize.euweb.cz/CR/Brno_venkov/Moravany.html

Evidenční list kulturní památky: ---

Popis: Silně zvětralá pískovcová plochá stéla s pozitivním reliéfem latinského kříže. Jeho nadzemní výška je v současnosti větší než dříve udávaná, zřejmě býval kámen více v zemi.

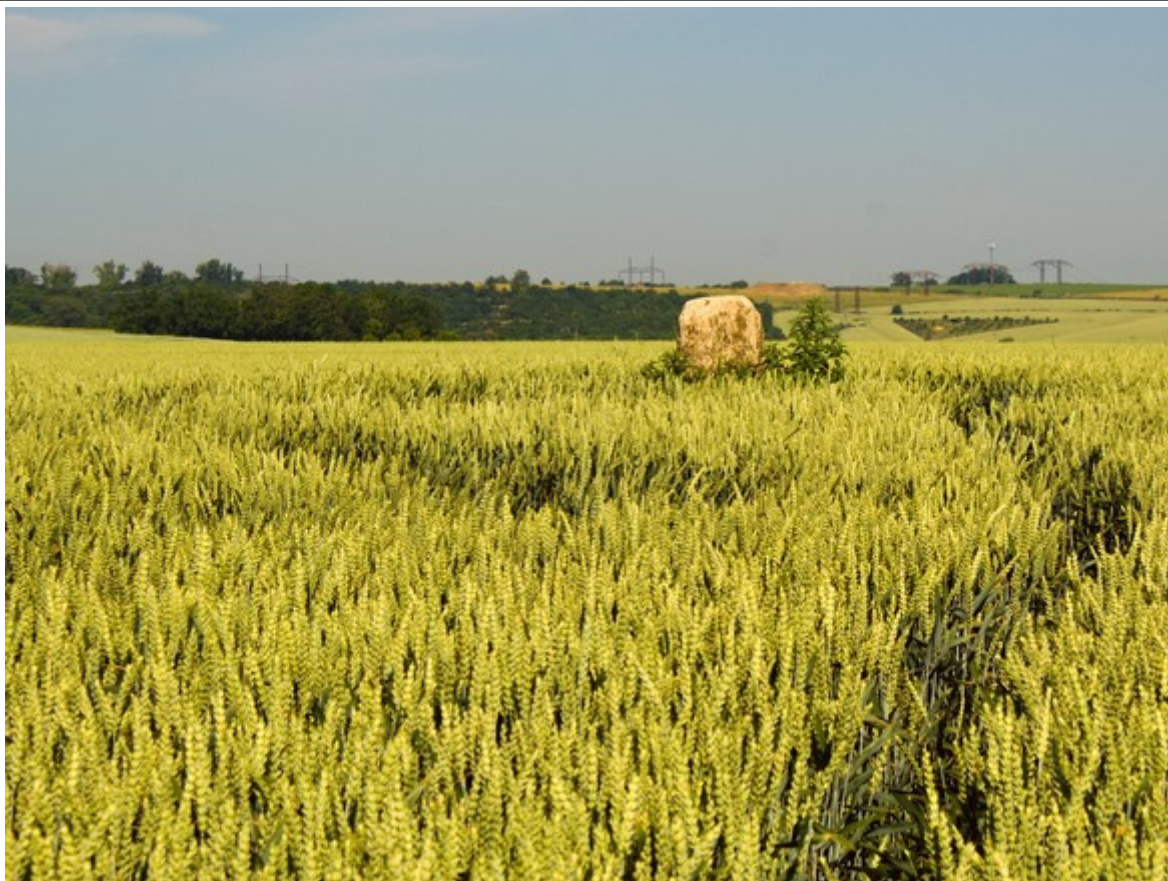
V horní a zadní straně křížového kamene se tvoří poměrně výrazné voštiny.

O historii objektu nevíme prakticky nic. Je však zřejmé, že zde došlo k nějaké tragédii, vzhledem k velikosti kamene se mohla týkat významnější osoby.

Historie: První se o kameni zmiňuje A. Franz (1893, 1894), eviduje jej pod číslem 34: „...am Sneberge bei Morbes, an der Kreuzung der Feldwege zwischen Morbes, Mödritz und Nebovid-Proesenitz“



Ilustrace: A. Franz, 1894



Pohled na kámen ze zachovalé polní cesty. Druhá, která ji křížila a šla kolem kamene, dnes neexistuje.



Eroze kamene je v některých místech alarmující

KK	1867	Moravany (I) okr: Brno-venkov	
rozměry	70/50/20-30		
materiál	pískovec		
Přístupnost /stav	přístupný	torzo (novodobě opraveno)	
poznámka	Bez památkové ochrany		



Umístění: Stojí uvnitř obce na okraji parčíku (za zadní stranou parcely stavení č.p. 3)

Evidence (Aš): http://www.smircikrize.euweb.cz/CR/Brno_venkov/Moravany.html

Evidenční list kulturní památky: -

Popis: Mohutný kámen s devítiřádkovým textem psaným německy na čelní straně, z rubu pak špatně viditelný obrys kráčející mužské postavy s holí (rancem?) na rameni. Z obou stran kamene jsou na bocích reliéfy latinských křížů. Těleso kamene má proměnlivou tloušťku, spodní část je vzadu rozšířena o výraznou římsu. Možná šlo původně o kamenický výrobek určený ke zcela jinému účelu (tvarované ostění nebo náhrobek...), snad odložený z důvodu nějaké vady a použitý druhotně.

Podle textu byl kámen postaven na památku dokonané vraždy (jiná verze je, že šlo pouze o pokus o vraždu) Gregora Haldera. Epigrafický rozbor řadí nápis do 15.století (Šebela). Původní místo přepadení mělo být u rozcestí cest k Ostopovicím a Nebovidům, tehdy mimo obec uprostřed polí (dnes jde o okraj rozrostlé obce). Současné místo osazení je novodobé.

Ještě donedávna zde navíc stálo pouhé torzo památky – spodní třetina korpusu se třemi řádky nápisu. Dnes je kámen vcelku, sesazen s horní (nalezenou a restaurovanou?) částí, linie slepení je znatelná, nicméně ne rušivá. Kámen je naprasklý příčně ještě v horní třetině.

Přibližná transkripce textu: //Den před půlkou/půstu zemřel/vážený/Gregor/který byl probodnut/rukou Schüera/hned za Ostopovicemi/uprostřed cesty/v boží milosti//

Spodní tři řádky uvádí databáze smircikameny.euweb.cz: "INMIT DES WERSCHTOHEN IS WARDEN DE G G"

Historie: Kámen publikoval A.Franz roku 1899 pod evidenčním číslem 81 („bei Morbes und Nepowied“). V prvních vydáních jeho stati o kamenných křížích a křížových kamenech z let 1893 a 1894 tento objekt chybí.

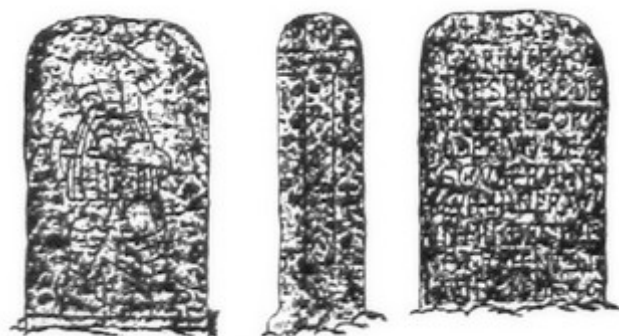


Fig 81. Morbes-Nepowied

Ilustrace: A.Franz, 1899



Lícová strana kamene




Pohled na torzo z doby nedávné



Detail lícové strany s německým textem.



Pokus o zvýraznění kresby rubové strany

KK	1291	Moravany okr: Brno-venkov	
rozměry	73/59/18		
materiál	?		
Přístupnost /stav	---	---	
poznámka	POHŘEŠOVANÝ KÁMEN		

Umístění: Stával u pěší cesty od Bohunic do Moravan

Evidence (Aš): http://www.smircikrize.euweb.cz/CR/Brno_venkov/Moravany.html

Popis: Obdélníkový deskovitý kámen s nahoře zaoblenými rohy. Na lícové straně byl pozitivní reliéf latinského kříže obroubený rovněž pozitivně vystupujícím rámem podél okrajů kamene. Vlevo dole byl zahloubený obrys zlomeného meče, směřujícího dolů k zemi. Podle legendy zapsané Aloisem Fritzem měl kámen označovat hrob matky s dítětem.

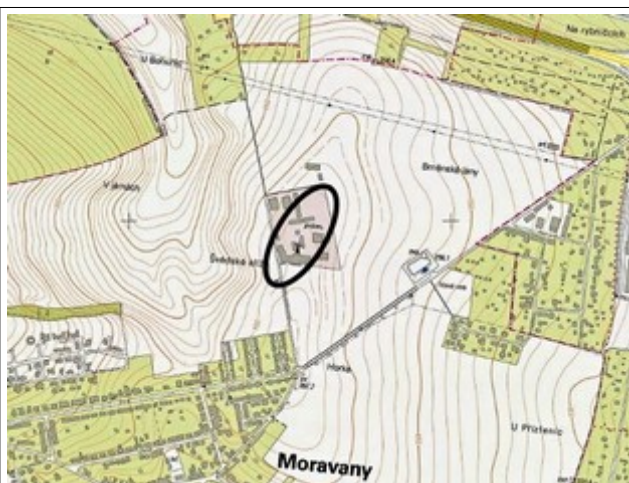
Historie: Publikován A.Franzem (1893, 1894) pod číslem 33: „...1277 Schritte näher an Morbes als (Fig.32), 20 Schritte von demselben Fusswege im freien Felde...Tradition: Grabstein einer Mutter mit ihren Kinde.“

Pozn.: kamenem označeným (Fig. 32) je myšlen rovněž pohřešovaný KK evid. čísla 1279, řazený k brněnské čtvrti Bohunice. O něm Fritz zapsal: „Wenige Schritte von dem Fusswege von Pohonitz (Laska-Mühle) nach Morbes an einem Felldraine.“

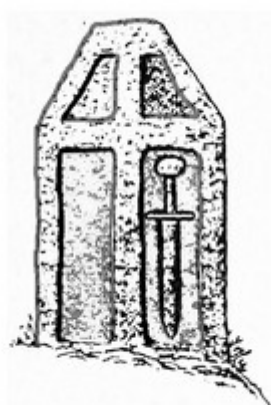
Pozn.2: je otázka, zda pojmem Laska-Mühle není myšlen spíš Leskau-Mühle (Lískovecký potok = Leskau Bach). Mlýn stál na jeho náhonu cca 200m VJV od školy pod dnešní ulicí Lány). Místem, kde kámen stál by tak nejspíše mohlo být ploché návrší, kde je dnes průmyslový areál (viz mapka císařského otisku, kde je cesta od mlýna ještě patrná a mapka současného stavu se zastavěnou plochou). Lokalita je místně nazývána „Švédské kříže“ – což možná leccos naznačuje.



Císařský otisk stabilního katastru, dnes zrušená cesta je zvýrazněna červenou barvou



Současná topografická mapa s průmyslovým areálem

KK	1716	Ostopovice (...?) okr: Brno-venkov	 <p>Fig. 82. Morbes-Nepowiel. Ilustrace dle A.Franze (1899), upraveno</p>
rozměry	103/59/16		
materiál	?		
Přístupnost /stav	---	---	
poznámka	POHŘEŠOVANÝ KÁMEN		

Umístění: Stál údajně při cestě z Moravan do Ostopovic, v místě, kde odbočovala cesta k Nebovidům. Problémem této lokalizace je fakt, že v tom případě by kámen stál jednoznačně na území Moravan, nikoli Ostopovic (hranice katastrů byla a je cca o 300m dále směrem k Ostopovicím; odbočka cesty tam nebyla, pouze pruh mezi, snad příležitostně užívaný k pěší chůzi...?). Za další se popisované místo kryje s údajným stanovištěm kamene číslo 1867-Moravany. Vychází z toho předpoklad, že kámen 1716 musel stát skutečně dál k západu, směrem k Ostopovicím, a to nejméně o 300 metrů – nebo jde o chybné přiřazení a objekt patřil k obci Moravany.

Evidence (Aš): http://www.smircikrize.euweb.cz/CR/Brno_venkov/Ostopovice.html

Popis: Vysoká kamenná deska s horní stranou zakončenou polygonálně (lichoběžníkovitě) a s vystouplým reliéfem latinského kříže v rámu. Pod pravým břevnem kříže byl opět pozitivní reliéf krátkého meče nebo dýky.

Historie: Publikován A. Franzem v roce 1899 (v jeho prvních vydáních soupisu z let 1893 a 1894 tento objekt chybí).



Situace křižovatky cest k Ostopovicím a Nebovidům (na okraji obce Moravany) a katastrální hranice Moravany/Ostopovice. Buď byl kámen o příslušný kus dále k SZ nebo je jeho přiřazení k Ostopovicím chybné a má náležet k Moravanům. V takovém případě by musel být sousední kámen číslo 1867 stát jinde, možná v lokalitě kde se dnes říká U kříže, severně odtud.

KK	1295	Podolí (II) okr: Brno-venkov	
rozměry	120/85/20		
materiál	pískovec		
Přístupnost /stav	přístupný	restaurován, natřen vápennou hlinkou (2021)	
Poznámka/ NPÚ	Není kulturní památkou Katalog. číslo NPÚ: 2000001830		

Umístění: Od rozcestí s křížem u myslivny (cca 250m východně od Zukalova mlýna) odbočit vzhůru k severu směrem na Starou horu. Kámen je na travnaté mezi vlevo od cesty okrajem pole 500m od rozcestí s křížem.

Evidence (Aš): http://www.smircikrize.euweb.cz/CR/Brno_venkov/Podoli.html

Evidenční list kulturní památky: -

Jiná evidence NPÚ: <https://www.pamatkovykatalog.cz/pametni-kamen-22466040>

Popis: Kámen dlouho stával opřený o příkop a násep polní cesty u Podolí ve směru na Horákov, později byl zřejmě vsazen do meze. V roce 2021 prochází opravou (dočasně vyjmut). Jde o robustní pískovcovou stělu zakončenou nahoře půlkruhovitě. Na čelní straně je reliéfní latinský kříž vyrůstající z Golgoty, orámovaný podél okraje kamene pozitivním reliéfem lemu. V pohledově levém spodním poli vymezeném břevny kříže se nachází negativní reliéf kruhu se čtyřmi loukotěmi.

Předpokládá se, že může jít o výsledek sporu mezi místním mlynářem a kapitulou sv. Petra a Pavla v Brně roku 1701 (o tomto sporu existuje zápis soudního výnosu). Podolský velkostatek (dříve Křičín – Kritschen) náležel kapitule, mlýn (pozdější Zukalův mlýn) byl však majetkem svobodného mlynáře. Zdá se, že obyvatelé Podolí raději jezdili mlít obilí do místního mlýna než do kapitulního v Bedřichovicích, jak bylo zřejmě jejich poddanskou povinností. Záležitost vyústila v soudní spor, ve kterém mlynář pochopitelně prohrál. Zda bylo součástí jeho pokání i osazení smírčího kamene, není známo, tato možnost však existuje.

Zápis v Památkovém katalogu NPÚ nicméně připouští, že: *“...kolo ovšem také může být znamením popravčího kola, což by vzhledem k analogiím a k formě tohoto komemorativního díla, připomínajícího spíše smírčí kámen, bylo pravděpodobnější.”*

Historie: Do literatury kámen přivedl Alois Franz roku 1893 (pod evid. č. 17): cit. „...steht angelehnt an der Hohlwegböschung eines Feldweges bei Kritschen gegen Horákov“ (článek Alte Steinkreuze und Kreuzsteine in Mähren, vydáno ve sborníku Mittheilungen der K.Central-Comission, Erforschung und Erhaltung der Kunst-und Historischen Denkmale, XIX. sv., Wien 1893, str 106-113).

Další zmínka: F. Příkryl (Sv.Cyryl a Method v památkách starožitných na Moravě a ve Slezsku, Týn u Lipníku nad Bečvou 1909, str. 274, obr 99).

Do celostátní databáze byl evidován v roce 1997.

Obrázky:



Ilustrace: Alois Franz, 1893




Ilustrace: Frant. Přikryl, 1907



Stav před renovací, foto Pavla Smejkalová © 2019



Stav po renovaci, foto Jitka Pojezdná © 2021

KK	1579	Podolí (I) okr: Brno-venkov	
rozměry	85/95/18		
materiál	pískovec		
Přístupnost /stav	přístupný	restaurován, natřen okrovou hlinkou	
Poznámka/ NPÚ	Památkově chráněno od:3.5.1958 Katalog. číslo: 1000143370 Rejstřík. č. ÚSKP: 31827/7-7100		

Umístění: Na okraji chodníku ulice Nad Obecním úřadem, před plotem parcely u č.p. 360.

Evidence (Aš): http://www.smircikrize.euweb.cz/CR/Brno_venkov/Podoli.html

Evidenční list kulturní památky: https://ispp.npu.cz/mis_public/documentDetail.htm?id=907700

Popis: Kámen s reliéfem latinského kříže, který vznikl zahloubením okolí kříže pod rovinu kamene. podle starších pramenů stával na místě hromadného hrobu vojáků z roku 1805 (Podolí se nachází při okraji bojiště bitvy u Slavkova, souvislost s touto událostí tedy není vyloučena). Poté co byl kámen přemístěn, bylo kolem něj údajně slyšet kvílení a pláč; byl tedy přesunut znovu o kus dále.

Současné umístění je až z posledních let, předtím stával naproti přes ulici.

V rámci obnovy drobných památek v obci byl v roce 2021 obroušen, osazen kolmo do země mezi chodníkem a podezdívkou plotu soukromého pozemku a natřen okrovou hlinkou, kterou ovšem již po krátké době začíná smývat déšť.

Historie: Do literatury kámen uvedl Fr. Přikryl (*Sv. Cyril a Metod v památkách starožitných na Moravě a ve Slezsku, Týn u Lipníka nad Bečvou 1907 - str. 275, obr. 100*)



Vlevo: kresba Fr. Přikryla z roku 1907 (viz odstavec Historie)

Obrázky: damilphoto © 2021



KK	1300	Sivice okr: Brno-venkov		
rozměry	70/65/20			
materiál	Vápenec až krystal.vápenec, lehce navětralý			
Přístupnost /stav	přístupný	dobrý		
poznámka	Památkově chráněno NPÚ katalog.č.: 1000140332 č. ÚSKP: 28989/7-971			

Umístění: Stojí na travnaté ploše ve vnitřní straně levotočivé zatáčky silnice před obcí směrem od Tvarožné (respektive jde o křižovatku s vedlejší silnicí a polní cestou), nedaleko zdobného barokního kříže.

Evidence (Aš): http://www.smircikrize.euweb.cz/CR/Brno_venkov/Sivice.html

Památkový katalog: www.pamatkovykatalog.cz/smirci-kamen-15078766

Evidenční list kulturní památky: https://iispp.npu.cz/mis_public/documentDetail.htm?id=908658

Jiné zdroje: <https://www.sivice.cz/obec-70/o-obci/zajimavosti/pamatky-v-obci/>

Popis: Poměrně masivně působící vápencová stéla s obrysem latinského kříže na líci. Podle starších kreseb by měl kříž náležet ke zvláštní variantě tzv. „golgotského“ kříže s rozštípeným stvolem (v okrese Brno-venkov jsou pouze dva podobné: ve Šlapanicích a Tišnově; první neúplný, druhý jiného typu – tlapatý), jde tedy o naprostý unikát. Tuto skutečnost nelze v současnosti ověřit na místě bez sondáže, kámen je zasazen do země nad úroveň rozštěpu.

Dle zmínky v evidenčním listu kulturní památky NPÚ měl být v ploše kříže kdysi vyrytý letopočet, který však už v době vzniku evidence byl zcela nečitelný. Dnes po něm není ani památka.

Legenda o původu kamene se jako obvykle liší. Dříve byl zřejmě památce přisuzován význam v souvislosti s působením věrozvěstů Cyrila a Metoděje. Šlo však spíše o dobový trend výkladu. V současnosti je nejčastěji tradovaná pověst o hrobu francouzského generála, padlého v bitvě u Slavkova roku 1805. Kámen měl údajně označovat jeho hrob (zdroj: A.Franz, 1893, zřejmě na základě lidového vyprávění).

Nejpravděpodobněji se jeví verze, interpretovaná v památkovém katalogu NPÚ, že se v místě nalézá hromadný hrob francouzských vojáků ze zmíněné bitvy (NPÚ dokonce celou lokalitu s kamenem a barokním křížem registruje oficiálně jako „Pamětní kámen s hrobem“). O kameni samotném se předpokládá, že může být ještě staršího data: pozdně gotický nebo spíše raně novověký, neznámého určení (smírčí nebo pamětní kámen), použitý k označení vojenského hrobu až druhotně.

Historie: Jako zřejmě první o kameni publikoval Alois Franz (1893, 1894, evid. č. 15): „...*Ander Fahrweggabelung zwischen Sivice und Bossenits, vor einem hölzernen Kreuze.*“ K tomuto je nutno podotknout, že namísto kamenného kříže tu původně stával vyřezávaný dřevěný kříž (1772) od jihlavského řezbáře Johanna Burhala; nechal jej postavit místní rolník M.Hůla na počest Ondřeje Zavřela, účastníka selských rebelií. Dále Franz uvádí: „*Grabstein eines in der Austerlitzer Schlacht gefallenen Französischen Generals*“ (jediný franc. generál který zemřel na následky bitvy byl gen. Valhubert – ten byl ovšem pohřben v Brně, kam byl převezen po zranění pod kopcem Santon u Tvarožné; s místem nemá nic společného).

Další, kdo se kamenem zabýval, byl F. Příkryl (1907), který jej rovněž zpodobnil kresbou (č.102).

Obrázky:



Illustrace: A.Franz, 1895, Fig. No. 15



Lícová strana



Celkový pohled na lokalitu

Vpravo: ilustrace
F.Přikryl, 1907
str. 277, obr. 102




Rubová strana



Detail kamene s vyrytým reliéfem

KK	2572	Sivice okr: Brno-venkov	
rozměry	?/?/?		
materiál	? (vápenec nebo pískovec)		
Přístupnost /stav	---	---	
poznámka	POHŘEŠOVANÝ KÁMEN		



(Obr. č. 101.) Křížový kámen v Sivicích.
Ilustrace Fr. Přikryla, 1907

Umístění:

Evidence (Aš): http://www.smircikrize.euweb.cz/CR/Brno_venkov/Sivice.html#2

Popis: Nepravidlený šesti- (původně možná osmi-) úhelníkový kámen s výrazným pozitivním reliéfem řeckého kříže. Může být rovněž fragmentem větší kamenné desky a do stavu, ve kterém jej zastihl Přikryl mohl být upraven až sekundárně.

O původu kamene není nic známo. Vzhledem k poloze Sivic při okraji slavkovského Bojiště z roku 1805 je možné, že souvisí s některým z mnoha hromadných hrobů, které tu po bitvě u Slavkova vznikly.

Historie: Publikován Františkem Přikrylem v roce 1907 (pod č. 101).

KK	0775	Sokolnice okr: Brno-venkov	
rozměry	155/90/30		
materiál	pískovec		
Přístupnost /stav	přístupný	relativně dobrý, stvol nad zemí silně navětralý	
poznámka	Památkově chráněno od r. 1964: katalog.č.: 1000149002 č. ÚSKP: 37100/7-985 (kříž) č. ÚSKP plošné zóny Slavkovské bojiště: 2112		

Umístění: Stojí na travnatém prostranství naproti hasičské zbrojnici, nedaleko pod zachovalým zemním valem středověkého tvrziště.

Evidence (Aš): http://www.smircikrize.euweb.cz/CR/Brno_venkov/Sokolnice.html

Památkový katalog: <https://www.pamatkovykatalog.cz/smirci-kriz-15129405>

Evidenční list kult.památky: https://iispp.npu.cz/mis_public/documentDetail.htm?id=908482

Rozhodnutí o přemístění kříže z roku 1997: https://iispp.npu.cz/mis_public/documentDetail.htm?id=884873 (důvod: stavba vozovky).

Popis: Mohutný pískovcový kříž s krátkými masivními rameny a zaobleným vrškem, z jedné strany je velmi špatně čitelný letopočet 1796. Stojí na parcele číslo 1370, kam byl přemístěn (po pobytu na Obecním úřadu) ze sousední parcely č. 1000. Důvodem byla výstavba vozovky.

Kříž je povrchově navětralý, lehce na pováženou je jen nadzemní část dřívku do výšky cca 50cm. Tam je zvětrání výraznější.

Příčina vzniku, jak už to bývá, neznámá - i když se traduje jakási souvislost s Cyrilometodějskou misí, společně s poukazem na předpoklad, že letopočet vyrytý na kříži je pozdějšího data, nikoli z doby vzniku kříže. Může to být pravda a nemusí, nicméně velkomoravská verze zřejmě není příliš pravděpodobná. NPÚ registruje vznik památky k roku 1796.

Jako první se o kameni v literatuře zmiňuje brněnský architekt, památkový konzervátor a kunsthistorik Alois Franz roku 1893. Na jeho kresbě má kámen ještě hranatou horní část svislého břevna, uraženou jen z jedné strany. K zaoblení svrchní části muselo dojít později a pouhou erozí to asi vysvětlit nelze. Ulomený malý rožek vodorovného břevna v pravé straně vystihl Franz přesně.

Historie: A. Franz (1893), pod evidenčním číslem 8: „An dem Westende von Sokolnic 300 Schritte vom Orte entsernt an einem Feldwege.“ a s poznámkou „Cyrilenkreuz?“



Ilustrace Alois Franz, 1893, 1894



Snímek rubové plochy.



Situace, v pozadí je vidět val středověké tvrze.



Fotografie z lícové strany.



Foto z boku, kámen je mírně prohnutý, dřík se dolů rozšiřuje.

KK	1297	Šlapanice (I) okr: Brno-venkov	
rozměry	110 _(max) /65/15		
materiál	pískovec		
Přístupnost /stav	přístupný	dobrý	
Poznámka/ NPÚ	Památkově chráněno od 3.5.1958 kat. č. 1000148123 rejtr.č. ÚSKP: 36276/7-1009		



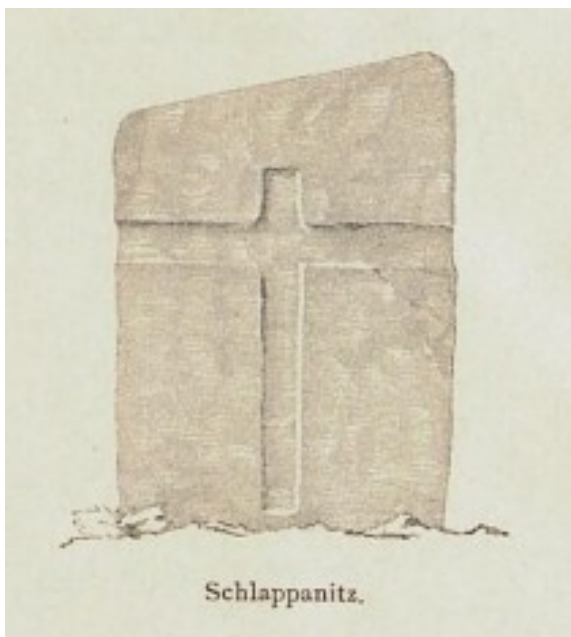
Umístění: Stojí na travnatém prostranství parčíku u křižovatky ulic Čechova a Brněnská, nedaleko pomníku rudoarmějce.

Evidence (AŠ): http://www.smircikrize.euweb.cz/CR/Brno_venkov/Slapanice.html

Evidenční list kulturní památky: https://iispp.npu.cz/mis_public/documentDetail.htm?id=908052

Popis: Plochý pískovcový kámen se zahluobeným reliéfem latinského kříže. Podle legendy kdysi označoval bývalé popraviště, NPÚ řadí jeho vznik do 17.století. Dnes je přemístěn na druhotném stanovišti. Jeho původní umístění mělo být u rozcestí cest k Tuřanům a Slatině, „naproti Božím mukám“ (viz Franz, 1893). Snad může jít o místo v zatáčce silnice u letištního terminálu, na hranici katastru Šlapanic (v místě jsou zděná Boží muka ze druhé půlky 19.století).

Historie: První zmínka Alois Franz (1893), evid. č. 18: „...gegenüber steht ein viel jüngerer gemauertes Marterl.“ (*Alte Steinkreuze und Kreuzsteine in Mähren, publikováno v Mittheilung der K.Central-Comission, Erforschung und Erhaltung der Kunst-und Historischen Denkmale, XIX. sv., Wien 1893*).



Vlevo: reprodukce kresby z textu A Franze (1893)

Obrázky: *damilphoto* © 2021



KK	1756	Šlapanice (II) okr: Brno-venkov	
rozměry	70/40/18		
materiál	pískovec		
Přístupnost /stav	přístupný	část. poškozený	
Poznámka/ NPÚ	Chráněno pouze v rámci městské památkové zóny.		



Umístění: součást venkovního lapidária na nároží budovy muzea (bývalé scholasterie) na Masarykově náměstí (č.p. 18).

Evidence (Aš): http://www.smircikrize.euweb.cz/CR/Brno_venkov/Slapanice.html

Evidenční list kulturní památky: -

Popis: Druhý ze šlapanických křížových kamenů stojí dnes u nároží budovy místního muzea. Původně byl u silnice ze Šlapanic k Brnu (Slatině) v lokalitě Hraničky - jde o místo, kde odbočuje ze silnice cesta k vodárně, ještě na topografické mapě S-1952 je na křižovatce nakreslený křížek, stejně jako na císařských otiscích (oproti tomu na indikační skice je zakreslený pouze mezník). Kámen s poškozenou pravou horní stranou má rozměry asi 70x50x20cm. Z lícové strany je na něm reliéf latinského kříže s diagonálně zahnutou patou (*nabízí se srovnání s kamenem číslo 1300 od nedalekých Sivic, kde je pata podobným způsobem rozštěpena*) a nejasným obrysem uvnitř kříže - může jít o schematickou kresbu visícího Krista nebo snad o reliéf meče (?). Zadní strana je téměř setřená, nicméně na starších fotografiích je patrný náznak obrysu špičatého meče nebo spíš možná zahnuté šavle (tesáku). Pod ním je novodobý letopočet 1972 z doby, kdy byl kámen přemístěn z důvodu rozšíření silnice.

Původ kamene není znám, ale vzhledem k četným okolním pozůstatkům po bitvě u Slavkova (1805) není vyloučeno, že se k této dějinné události nějak vztahuje i jeho existence.

Historie: O historii publikování a významných pramenech (prozatím) žádné důležité poznatky.



Částečný boční pohled



Kámen ze zadní strany



Lapidárium u muzea, KK zcela vlevo



Pokus o zvýraznění reliéfu (dynamické prahování)

P	---	Šlapanice okr: Brno-venkov	
rozměry	113/63/?		
materiál	krystalický vápenec (?)		
Přístupnost /stav	přístupný	nápis a rytina ve špatném stavu	
poznámka			

Umístění: Zazděný v omítce vedle vchodu do budovy muzea na Masarykově náměstí.

Evidence (Aš): http://www.smircikrize.euweb.cz/CR/Brno_venkov/Slapanice.html

Popis: Obdélníková deska s poškozeným levým spodním rohem a značně setřelou rytinou latinského kříže s mírně se dole rozšiřující nohou. Noha je ve spodní části překřížena negativně zahluobeným pruhem neznámého účelu. Přes plochu je v minuskuli jedenáctiřádkový rytý český nápis ve špatném stavu, z větší části zcela nečitelný. Původně jde o náhrobní desku ze starého zrušeného hřbitova, na dnešní místo byl zabudován v roce 1967. Připomíná tragédii z roku 1572, při níž zahynul Pavlíček, syn Málčin.

Obrázky: damilphoto © 2021

